

III. ZAŁĄCZNIKI FUNKCJONALNE PLANU GŁÓWNEGO

1. Procedury realizacji zadań z zakresu zarządzania kryzysowego (PZK)

Numer procedury	Nazwa procedury	Strona
PZK – 1	Działanie Gminnego Zespołu Zarządzania Kryzysowego podczas zagrożenia powodziowego lub wystąpienia powodzi.	221
PZK – 2	Działanie Regionalnego Zarządu Gospodarki Wodnej we Wrocławiu Zarządu Zlewni Środkowej Odry Odcinka Krapkowickiego podczas zagrożenia powodziowego lub wystąpienia powodzi.	223
PZK – 3	Działanie Państwowego Powiatowego Inspektora Sanitarnego podczas zagrożenia powodziowego lub wystąpienia powodzi.	224
PZK – 4	Działanie Komendanta Gminnego Ochotniczej Straży Pożarnej podczas sytuacji kryzysowych.	225
PZK – 5	Działanie Komendy Powiatowej Policji podczas sytuacji kryzysowych.	228
PZK – 6	Działanie Powiatowego Inspektora Nadzoru Budowlanego podczas pożarów i katastrof budowlanych.	229
PZK – 7	Działanie Regionalnego Zarządu Gospodarki Wodnej we Wrocławiu Zarządu Zlewni Środkowej Odry Odcinek Krapkowickie podczas mrozów i opadów śniegu.	230
PZK – 8	Działanie Gminnego Zespołu Zarządzania Kryzysowego podczas wystąpienia zdarzeń radiacyjnych.	231
PZK – 9	Działanie Gminnego Centrum Zarządzania Kryzysowego podczas zagrożenia epidemicznego i epidemii.	233
PZK – 10	Działanie Tauron Dystrybucja S.A. podczas zakłóceń w dostawach energii.	238
PZK – 11	Działanie podmiotu odpowiedzialnego za dystrybucję gazu podczas zakłóceń w dostawach gazu.	239
PZK – 12	Działanie Referatu Gospodarki Komunalnej i Nieruchomości podczas zakłóceń w dostawach wody - zatrucie ujęcia wody	240
PZK – 13	Działanie Gminnego Centrum Zarządzania Kryzysowego podczas katastrofy drogowej	242

PZK – 14	Działanie PKP Polskich Linii Kolejowych S.A. Zakładu Linii Kolejowych w Opolu podczas katastrofy kolejowej.	244
PZK – 15	Działanie Powiatowego Lekarza Weterynarii podczas zagrożenia wystąpieniem lub wystąpienia choroby zwierząt.	245
PZK – 16	Działanie Państwowego Powiatowego Inspektora Sanitarnego podczas zagrożenia wystąpieniem lub wystąpienia organizmu szkodliwego.	246
PZK – 17	Działanie Nadleśnictwa w Prószkowie podczas zagrożenia wystąpieniem lub wystąpienia organizmu szkodliwego.	247
PZK – 18	Działanie Referatu Organizacyjnego i Spraw Obronnych podczas awarii sieci teleinformatycznej w urzędzie gminy.	248
PZK – 19	Działanie Komendy Powiatowej Policji podczas strajków, zamieszek i demonstracji.	250
PZK – 20	Działanie Państwowego Powiatowego Inspektora Sanitarnego w Krapkowicach podczas zagrożenia wystąpieniem lub wystąpienia organizmu szkodliwego.	251
PZK – 21	Działanie Referatu Organizacyjnego i Spraw Obronnych podczas awarii sieci telefonicznej w Urzędzie Gminy	252

PZK - 1	Rodzaj dokumentu	PROCEDURA REALIZACJI ZADAŃ Z ZAKRESU ZARZĄDZANIA KRYZYSOWEGO	Data	13-12-2016
	Nazwa dokumentu	DZIAŁANIE GMINNEGO ZESPOŁU ZARZĄDZANIA KRYZYSOWEGO PODCZAS ZAGROŻENIA POWODZIOWEGO LUB WYSTĄPIENIA POWODZI.	Podmiot opracowujący	GZZK

I. Cel procedury

Określenie sposobu działania Gminnego Centrum Zarządzania Kryzysowego podczas zagrożenia powodziowego lub wystąpienia powodzi.

II. Lider/ Uczestnicy procedury

Gminny Zespół Zarządzania Kryzysowego (GZZK), Kierownik Gminnego Centrum Zarządzania Kryzysowego (GCZK).

III. Wejścia, wyjścia oraz formalne podstawy realizacji procedury

Wejścia	Wyjścia	Podstawy prawne realizacji procedury
Informacja o wystąpieniu zagrożenia powodziowego.	Zrealizowanie przyjętych zadań zarządzania kryzysowego.	<ul style="list-style-type: none"> ➤ ustawa z dnia 18 lipca 2001 r. Prawo wodne (Dz. U. z 2015 poz. 465 z późn. zm.). ➤ ustawa z dnia 27 kwietnia 2007 r. o zarządzaniu kryzysowym (Dz. U. z 2013 poz. 1166 z późn. zm.).

IV. Opis postępowania

Przedsięwzięcia	Wykonawcy
1. Monitorowanie zagrożenia powodziowego. Przyjmowanie komunikatów przez dyżurnego o zagrożeniu i warunkach hydrometeorologicznych z Powiatowego Centrum Zarządzania Kryzysowego, Instytutu Meteorologii i Gospodarki Wodnej, Regionalnego Zarządu Gospodarki Wodnej we Wrocławiu Zarządu Zlewni Środkowej Odry Odcinek Opolski.	Gminny Zespół Zarządzania Kryzysowego
2. Przekazywanie informacji o sytuacji na rzekach.	
3. W przypadku ostrzeżenia o nadejściu fali powodziowej skierowanie na miejsce zagrożenia sił będących w służbie w celu zebrania dodatkowych szczegółowych informacji związanych ze zdarzeniem oraz podjęcia niezbędnych działań.	
4. Przygotowanie sił i sprzętu w magazynie przeciwpowodziowym na wypadek zagrożenia.	
5. Wzmacnianie skarp, brzegów cieków na zagrożonym terenie, udrażnianie koryt.	Gminny Zespół Zarządzania Kryzysowego
6. Utrzymanie i eksploatacja podstawowych urządzeń melioracyjnych.	

PZK – 2	Rodzaj dokumentu	PROCEDURA REALIZACJI ZADAŃ Z ZAKRESU ZARZĄDZANIA KRYZYSOWEGO	Data	
	Nazwa dokumentu	DZIAŁANIE REGIONALNEGO ZARZĄDU GOSPODARKI WODNEJ WE WROCŁAWIU ZARZĄDU ZLEWNI ŚRODKOWEJ ODRY ODCINEK KRAPKOWICKI PODCZAS ZAGROŻENIA POWODZIOWEGO LUB WYSTĄPIENIA POWODZI	Podmiot opracowujący	RZGW we WROCŁAWIU ZARZĄD ZLEWNI ŚRODKOWEJ ODRY ODCINEK KRAPKOWICKI

PROCEDURA REALIZOWANA ZGODNIE Z PLANAMI RZGW i WOJEWÓDZKIEGO ZARZĄDU MELIORACJI I URZĄDZEŃ WODNYCH

PZK – 3	Rodzaj dokumentu	PROCEDURA REALIZACJI ZADAŃ Z ZAKRESU ZARZĄDZANIA KRYZYSOWEGO	Data	
	Nazwa dokumentu	DZIAŁANIE PAŃSTWOWEGO POWIATOWEGO INSPEKTORA SANITARNEGO PODCZAS ZAGROŻENIA POWODZIOWEGO LUB WYSTĄPIENIA POWODZI	Podmiot opracowujący	PPIS w Krapkowicach

PPIS WYKONUJE ZADANIA ZGODNIE Z PROCEDURAMI OKREŚLONYMI WE WŁASNYCH PLANACH ORAZ ZGODNIE Z OBOWIĄZUJĄCYMI PRZEPISAMI

PZK - 4	Rodzaj dokumentu	PROCEDURA REALIZACJI ZADAŃ Z ZAKRESU ZARZĄDZANIA KRYZYSOWEGO	Data	13-12-2016
	Nazwa dokumentu	DZIAŁANIE KOMENDANTA GMINNEGO OCHOTNICZEJ STRAŻY POŻARNEJ PODCZAS SYTUACJI KRYZYSOWYCH	Podmiot opracowujący	KG OSP

I. Cel procedury

Określenie sposobu działania jednostek Komendanta Gminnego Ochotniczej Straży Pożarnej podczas:

- 1) zagrożenia powodziowego lub wystąpienia powodzi;
- 2) pożarów w obiektach wielkopowierzchniowych, pożarów powodowanych awariami sieci gazowej i energetycznej;
- 3) huraganowych wiatrów i trąb powietrznych;
- 4) skażenia chemiczno - ekologicznego;
- 5) wystąpienia zdarzeń radiacyjnych;
- 6) zagrożenia epidemicznego i epidemii (ptasia grypa);
- 7) katastrofy budowlanej, drogowej i kolejowej.

II. Lider/ Uczestnicy procedury

Komendant Gminny Ochotniczej Straży Pożarnej, Gminny Zespół Zarządzania Kryzysowego (GZZK), Kierownik Gminnego Centrum Zarządzania Kryzysowego (GCZK), jednostki Ochotniczej Straży Pożarnej

III. Wejścia, wyjścia oraz formalne podstawy realizacji procedury

Wejścia	Wyjścia	Podstawy prawne realizacji procedury
Informacja o zagrożeniu wystąpieniem lub wystąpienie zagrożenia.	Zrealizowanie przyjętych zadań zarządzania kryzysowego.	<ul style="list-style-type: none"> ➤ ustawa z dnia 24 sierpnia 1991 r. o ochronie przeciwpożarowej (Dz. U. z 2016 r., poz. 191 z późn. zm.); ➤ rozporządzenie Ministra Spraw Wewnętrznych i Administracji z dnia 18 lutego 2011 r. w sprawie szczegółowych zasad organizacji krajowego systemu ratowniczo - gaśniczego (Dz. U. z 2011 r., nr 46 poz. 239); ➤ ustawa z dnia 27 kwietnia 2007 r. o zarządzaniu kryzysowym (Dz. U. z 2013, poz. 1166 z późn. zm.); ➤ ustawa z dnia 18 kwietnia 2002 r. o stanie klęski żywiołowej (Dz. U. z 2013 r. poz. 333);

IV. Opis postępowania

Przedsięwzięcia	Wykonawcy
1. Przyjmowanie komunikatów o zagrożeniu i warunkach hydrometeorologicznych. Monitorowanie zagrożenia powodziowego.	Komendant Gminny Ochotniczej Straży Pożarnej, Wójt Gminy, GCZK, jednostki OSP
2. Skierowanie na miejsce zdarzenia sił będących w służbie w celu zebrania dodatkowych szczegółowych informacji związanych ze zdarzeniem oraz podjęcia niezbędnych działań na miejscu zdarzenia.	
3. Podjęcie decyzji o realizacji stosownych zadań związanych z zaistniałą sytuacją.	
4. Przedstawienie Wójtowi o podjętej decyzji o sposobie i zakresie realizacji zadań przez siły Państwowej i Ochotniczej Straży Pożarnej działających na terenie gminy.	
5. Wyposażenie w sprzęt ochrony osobistej, przygotowanie własnych obiektów na wypadek zagrożenia.	

Przedsięwzięcia	Wykonawcy
<p>6. Podjęcie działań zgodnie z „Planem działań ratowniczych dla rejonu działania Komendy Ochotniczej Straży Pożarnej” i jego procedurami - zgodnie z podjętą decyzją:</p> <ol style="list-style-type: none"> 1) zabezpieczenie strefy działań ratowniczych, w tym wyznaczenie i oznakowanie strefy zagrożenia włączenie lub wyłączenie instalacji, urządzeń i mediów mających wpływ na bezpieczeństwo zagrożonych lub poszkodowanych osób oraz na bezpieczeństwo ratowników, 2) priorytetowe wykonanie czynności umożliwiających dotarcie i wykonanie dostępu do zagrożonych lub poszkodowanych osób, wraz z udzieleniem im kwalifikowanej pierwszej pomocy; 3) przygotowanie dróg ewakuacji i ewakuacja zagrożonych lub poszkodowanych osób oraz ratowników; 4) likwidacja zagrożeń związanych z pożarem; 5) likwidacja zagrożeń związanych z huraganowymi wiatrami, w tym szczególnie: <ol style="list-style-type: none"> a) usuwanie połamanych drzew, b) zabezpieczanie zerwanych połaci dachowych; 6) likwidacja zagrożeń powodziowych - w tym: <ol style="list-style-type: none"> a) pompowanie wody z zalanych polderów i obiektów, b) pomoc w zabezpieczaniu wałów; 7) likwidacja zagrożeń związanych ze skażeniem chemiczno - ekologicznym, a w szczególności: <ol style="list-style-type: none"> a) ewakuacja i ratowanie mieszkańców ich mienia, zwierząt oraz środowiska przed skutkami bezpośrednich zagrożeń stwarzanych przez substancje niebezpieczne, b) stawianie zapór na zbiornikach, ciekach lub akwenach zagrożonych skutkami rozlania substancji niebezpiecznych, c) prowadzenia czynności z zakresu dekontaminacji wstępnej; 8) współdziałanie w informowaniu ludności przy wykorzystaniu urządzeń głośnomówiących; współdziałanie w prowadzeniu akcji kurierskiej na rzecz zapewnienia przekazywania informacji, danych, wiadomości, zwłaszcza w odniesieniu do dostarczania tych informacji do stosownych podmiotów biorących udział w realizacji zadań zarządzania kryzysowego. 	<p>Komendant Gminny Ochotniczej Straży Pożarnej, Wójt Gminy, GCZK, jednostki OSP</p>
<p>7. Udział w pracach Gminnego Zespołu Zarządzania Kryzysowego.</p>	
<p>8. Nadzór nad realizacją zadań przez podległe służby i innych uczestników prowadzonej akcji ratowniczej.</p>	

PZK – 5	Rodzaj dokumentu	PROCEDURA REALIZACJI ZADAŃ Z ZAKRESU ZARZĄDZANIA KRYZYSOWEGO	Data	
	Nazwa dokumentu	DZIAŁANIE POLICJI PODCZAS SYTUACJI KRYZYSOWYCH	Podmiot opracowujący	KP POLICJI w KRAPKOWICACH

POLICJA WYKONUJE ZADANIA ZGODNIE Z PROCEDURAMI OKREŚLONYMI WE WŁASNYCH PLANACH ORAZ ZGODNIE Z OBOWIĄZUJĄCYMI PRZEPISAMI

PZK – 6	Rodzaj dokumentu	PROCEDURA REALIZACJI ZADAŃ Z ZAKRESU ZARZĄDZANIA KRYZYSOWEGO	Data	
	Nazwa dokumentu	DZIAŁANIE POWIATOWEGO INSPEKTORA NADZORU BUDOWLANEGO PODCZAS POŻARÓW I KATASTROF BUDOWLANYCH	Podmiot opracowujący	PINB w Krapkowicach

PINB WYKONUJE ZADANIA ZGODNIE Z PROCEDURAMI OKREŚLONYMI WE WŁASNYCH PLANACH ORAZ ZGODNIE Z OBOWIĄZUJĄCYMI PRZEPISAMI

PZK – 7	Rodzaj dokumentu	PROCEDURA REALIZACJI ZADAŃ Z ZAKRESU ZARZĄDZANIA KRYZYSOWEGO	Data	
	Nazwa dokumentu	DZIAŁANIE RZGW we WROCŁAWIU ZARZĄD ZLEWNI ŚRODKOWEJ ODRY ODCINEK KRAPKOWICKI PODCZAS MROZÓW I OPADÓW ŚNIEGU	Podmiot opracowujący	RZGW we WROCŁAWIU, ZZŚO Odcinek Krapkowicki

PINB WYKONUJE ZADANIA ZGODNIE Z PROCEDURAMI OKREŚLONYMI WE WŁASNYCH PLANACH ORAZ ZGODNIE Z OBOWIĄZUJĄCYMI PRZEPISAMI

PZK - 8	Rodzaj dokumentu	PROCEDURA REALIZACJI ZADAŃ Z ZAKRESU ZARZĄDZANIA KRYZYSOWEGO	Data	13-12-2016
	Nazwa dokumentu	DZIAŁANIE GMINNEGO ZESPOŁU ZARZĄDZANIA KRYZYSOWEGO PODCZAS WYSTĄPIENIA ZDARZEŃ RADIACYJNYCH	Podmiot opracowujący	REFERAT ORGANIZACYJNY, SPRAW OBRONNYCH I OGÓLNY

I. Cel procedury

Określenie sposobu realizacji zadań dla gminnego zespołu zarządzania kryzysowego podczas wystąpienia zdarzeń radiacyjnych

II. Lider/ Uczestnicy procedury

Wójt/ Kierownik Gminnego Centrum Zarządzania Kryzysowego (GCZK), GCZK.

III. Wejścia, wyjścia oraz formalne podstawy realizacji procedury

Wejścia	Wyjścia	Podstawy prawne realizacji procedury
Zaistnienie zdarzenia radiacyjnego.	Likwidacja zagrożenia.	<ul style="list-style-type: none"> ➤ ustawa z dnia 29 listopada 2000 r. Prawo atomowe (Dz. U. z 2014 r. poz. 1512 z późn. zm.); ➤ ustawa z dnia 21 listopada 1967 r. o powszechnym obowiązku obrony Rzeczypospolitej Polskiej (Dz. U. z 2015 r. poz. 827 z późn. zm.).

IV. Opis postępowania

Przedsięwzięcia	Wykonawcy
1. Przyjęcie informacji o zdarzeniu radiacyjnym.	GCZK
2. Przystąpienie, za pośrednictwem GCZK, do współpracy z ekspertami ds. zdarzeń radiacyjnych.	
3. Współdziałanie z Radiofoniczną Drużyną Alarmowania oraz innymi jednostkami wchodzącymi w skład SWA	
4. Realizacja wytycznych i poleceń Państwowego Powiatowego Inspektora Sanitarnego.	
5. Współuczestnictwo w prowadzeniu badań mieszkańców gminy oraz dystrybucji preparatu jodowego zgodnie z Planem przygotowania dystrybucji preparatów jodowych w postaci tabletek w przypadku zdarzenia radiacyjnego na terenie gminy Strzelecзки.	
6. Przekazanie Wójtowi informacji o skutkach zagrożenia radiacyjnego oraz przedstawienie wniosków i propozycji do działania.	
7. Monitorowanie, analizowanie i dokonanie końcowej oceny zaistniałego zagrożenia radiacyjnego dla Wójta i Państwowego Powiatowego Inspektora Sanitarnego.	

PZK - 9	Rodzaj dokumentu	PROCEDURA REALIZACJI ZADAŃ Z ZAKRESU ZARZĄDZANIA KRYZYSOWEGO	Data	13-12-2016
	Nazwa dokumentu	DZIAŁANIE GMINNEGO CENTRUM ZARZĄDZANIA KRYZYSOWEGO PODCZAS ZAGROŻENIA EPIDEMICZNEGO I EPIDEMII	Podmiot opracowujący	RREFERAT ORGANIZACYJNY I SPRAW OBRONNYCH

I. Cel procedury

Określenie sposobu działania gminnego zespołu zarządzania kryzysowego podczas zagrożenia epidemicznego i epidemii.

II. Lider/ Uczestnicy procedury

Wójt Kierownik Gminnego Centrum Zarządzania Kryzysowego (GCZK), GCZK, Państwowy Powiatowy Inspektor Sanitarny.

III. Wejścia, wyjścia oraz formalne podstawy realizacji procedury

Wejścia	Wyjścia	Podstawy prawne realizacji procedury
Wystąpienie zagrożenia epidemicznego i epidemii.	Działania Gminnego Centrum Zarządzania Kryzysowego	<ul style="list-style-type: none"> ➤ ustawa z dnia 14 marca 1985 r. o Państwowej Inspekcji Sanitarnej (Dz. U. z 2015 r., poz. 1412); ➤ ustawa z dnia 5 grudnia 2008 r. o zapobieganiu oraz zwalczaniu zakażeń i chorób zakaźnych u ludzi (Dz. U. z 2013 r. poz. 947 z późn. zm.); ➤ ustawa z dnia 18 kwietnia 2002 r. o stanie klęski żywiołowej (Dz. U. z 2013 r. poz. 333); ➤ ustawa z dnia 27 kwietnia 2001r. Prawo ochrony środowiska (Dz. U. z 2013 r., poz. 1232 z późn. zm.); ➤ ustawa z dnia 14 grudnia 2012 r. o odpadach (tj. Dz. U. 2013 r., poz. 21 z późn. zm.);

Wejścia	Wyjścia	Podstawy prawne realizacji procedury
		<ul style="list-style-type: none"> ➤ ustawa z dnia 31 stycznia 1959 r. o cmentarzach i chowaniu zmarłych (Dz. U. z 2015 r., poz. 2126 z późn. zm.); ➤ rozporządzenie Ministra Zdrowia 1 z dnia 13 listopada 2015 r. w sprawie jakości wody przeznaczonej do spożycia przez ludzi (Dz. U. z 2015, poz. 1989); ➤ rozporządzenie Ministra Zdrowia z dnia 23 marca 2011 r. w sprawie sposobu przechowywania zwłok i szczątków (Dz. U. z 2011 r. nr 75 poz. 405); ➤ rozporządzenie Ministra Zdrowia z dnia 6 grudnia 2001 r. w sprawie wykazu chorób zakaźnych, w przypadku których stwierdzenie zgonu wymaga szczególnego postępowania ze zwłokami osób zmarłych na te choroby (Dz. U. z 2001 r., nr 152 poz. 1742); ➤ rozporządzenie Ministra Zdrowia z dnia 7 grudnia 2001 r. w sprawie postępowania ze zwłokami i szczątkami ludzkimi (Dz. U. z 2001 r., nr 153 poz. 1783 z późn. zm.); ➤ rozporządzenie Ministra Zdrowia z dnia 27 grudnia 2007 r. w sprawie wydawania zezwoleń na przewóz zwłok i szczątków ludzkich (Dz. U. z 2007 r., nr 249 poz. 1866); ➤ rozporządzenie Ministra Zdrowia z dnia 27 czerwca 2012 r. w sprawie warunków i sposobu przygotowania oraz wykorzystywania podmiotów leczniczych na potrzeby obronne państwa oraz właściwości organów w tych sprawach (Dz. U. z 2012 r., poz. 741).

IV. Opis postępowania

Przedsięwzięcia	Wykonawcy
I. Etap - działania zapobiegawcze	Gminne Centrum Zarządzania Kryzysowego
1. Zorganizowanie systemu niezwłocznego zgłaszania przez lekarzy Niepublicznych Zakładów Opieki Zdrowotnej do Państwowego Powiatowego Inspektora Sanitarnego przypadków podejrzeń lub zachorowań na choroby zakaźne wśród mieszkańców gminy, szczególnie choroby niebezpieczne.	
2. Zobowiązanie pracowników służby zdrowia do natychmiastowego przekazywania bezpośrednim przełożonym otrzymanych zgłoszeń o przypadkach zachorowań na choroby zakaźne.	
3. Bieżące monitorowanie sytuacji epidemiologicznej i podejmowanie stosownych działań przeciwepidemicznych.	
4. Ścisła współpraca z personelem oddziału zakaźnego Szpitala Wojewódzkiego w Opolu.	
5. Utrzymywanie zapasu chlorowych środków dezynfekcyjnych o określonej zawartości czynnego chloru.	
6. Utrzymywanie zapasu kombinezonów ochronnych, na wypadek konieczności pobrania próbek materiału do badań mikrobiologicznych.	
7. Prowadzenie szeroko zakrojonych akcji informacyjnych dla ludności o możliwości zachorowań na choroby zakaźne, szczególnie niebezpieczne, zwłaszcza w trakcie pobytów w krajach o niskim standardzie sanitarnym.	

Przedsięwzięcia	Wykonawcy
II. Etap - detekcja - rozwinięcie działań przeciwepidemicznych	
1. Otrzymanie z zakładu opieki zdrowotnej zgłoszeń o przypadkach podejrzenia choroby zakaźnej lub o przypadku zachorowania na chorobę zakaźną - powiadomienie o tym fakcie Państwowego Powiatowego Inspektora Sanitarnego.	Państwowy Powiatowy Inspektor Sanitarny.
2. Polecenie zastosowania przez zakłady opieki zdrowotnej pełnej izolacji tego przypadku, w miejscu podejrzenia lub stwierdzenia zachorowania (w izolatce lub w innym miejscu).	
3. Kontrola wyników badań osób podejrzanej o chorobę zakaźną.	
4. W przypadku potwierdzenia się choroby zakaźnej, szczególnie niebezpiecznej, nadzorowanie hospitalizacji osób na oddziale zakaźnym.	
5. Współuczestnictwo we wstępnym określeniu obszaru możliwego skażenia biologicznego.	
6. Pobranie próbek do badań mikrobiologicznych (materiał biologiczny od pacjentów, ewentualnie żywność, woda).	
7. Przeprowadzenie badań laboratoryjnych w laboratorium Wojewódzkiej Stacji Sanitarno - Epidemiologicznej lub, w razie konieczności, przekazanie materiału do badań w innym specjalistycznym laboratorium.	
8. Przeprowadzenie dochodzenia epidemiologicznego w miejscu ustalenia osób z kontaktu i odizolowanie ich od otoczenia (w miejscu zamieszkania lub w wyznaczonych izolatoriach).	
9. Ciągłe monitorowanie zgłoszeń kolejnych przypadków chorób zakaźnych, w tym czynne wyszukiwanie wśród nich nowych przypadków z podobnymi objawami.	

Przedsięwzięcia	Wykonawcy
10. Wstępne określenie możliwości prowadzenia szczepień ochronnych, wśród określonych grup osób narażonych na zakażenie.	Państwowy Powiatowy Inspektor Sanitarny.
11. Zaopatrzenie wyznaczonych punktów szczepień w niezbędne szczepionki.	
12. Weryfikowanie list osób wyznaczonych do szczepień ochronnych i nadzorowanie ich przeprowadzenia w pierwszej kolejności wśród personelu zakładów opieki zdrowotnej, następnie wśród osób uczestniczących w akcji wyszukiwania przypadków podejrzanych o zachorowania i osób z otoczenia chorych.	
13. Prowadzenie ciągłej akcji informacyjnej dla mieszkańców gminy o sposobach zapobiegania zakażeniu się.	
14. Nadzorowanie przeprowadzania zabiegów dezynfekcyjnych lub/i deratyzacyjnych w miejscach wystąpienia przypadków zachorowań.	
15. Wnioskowanie do Starosty Krapkowickiego o wydanie decyzji, w sprawach sanitarno - higienicznych, w których Wójt Gminy nie posiada kompetencji.	Wójt
16. Bieżące informowanie Wójta Gminy i Zespół Zarządzania Kryzysowego o podejmowanych działaniach w kwestii zachorowań na daną jednostkę chorobową.	Państwowy Powiatowy Inspektor Sanitarny.
III. Etap - działania po epidemii - zakończenie działań przeciwepidemicznych	
1. Nadzorowanie przeprowadzania końcowych dezynfekcji miejsc zamieszkania osób, którzy mieli kontakt z chorymi i miejsc ich izolacji.	Państwowy Powiatowy Inspektor Sanitarny
2. Dokonanie analizy i oceny przebiegu epidemii (zapadalność, śmiertelność).	
3. Sporządzenie końcowego raportu z działań przeciwepidemicznych i przekazanie do Wójta Gminy.	

PZK - 10	Rodzaj dokumentu	PROCEDURA REALIZACJI ZADAŃ Z ZAKRESU ZARZĄDZANIA KRYZYSOWEGO	Data	
	Nazwa dokumentu	DZIAŁANIE TAURON DYSTRYBUCJA SA PODCZAS ZAKŁÓCEŃ W DOSTAWACH ENERGII	Podmiot opracowujący	Tauron Dystrybucja

PODMIOTY WYKONUJĄ ZADANIA ZGODNIE Z PROCEDURAMI OKREŚLONYMI WE WŁASNYCH PLANACH

PZK - 11	Rodzaj dokumentu	PROCEDURA REALIZACJI ZADAŃ Z ZAKRESU ZARZĄDZANIA KRYZYSOWEGO	Data	
	Nazwa dokumentu	DZIAŁANIE PODMIOTU ODPOWIEDZIALNEGO ZA DYSTRYBUCJĘ GAZU PODCZAS ZAKŁÓCEŃ W DOSTAWACH GAZU	Podmiot opracowujący	PODMIOT ODPOWIEDZIALNY ZA DYSTRYBUCJĘ GAZU

PODMIOTY WYKONUJĄ ZADANIA ZGODNIE Z PROCEDURAMI OKREŚLONYMI WE WŁASNYCH PLANACH

PZK - 12	Rodzaj dokumentu	PROCEDURA REALIZACJI ZADAŃ Z ZAKRESU ZARZĄDZANIA KRYZYSOWEGO	Data	13-12-2016
	Nazwa dokumentu	DZIAŁANIE REFERATU GOSPODARKI KOMUNALNEJ I NIERUCHOMOŚCI PODCZAS ZAKŁÓCEŃ W DOSTAWACH WODY - ZATRUCIE UJĘCIA WODY	Podmiot opracowujący	REFERAT GOSPODARKI KOMUNALNEJ I NIERUCHOMOŚCI

I. Cel procedury

Określenie sposobu działania referatu podczas zakłóceń w dostawach wody spowodowanych awarią.

II. Lider/ Uczestnicy procedury

Kierownik Referatu Gospodarki Komunalnej i Nieruchomości/pracownicy referatu

III. Wejścia, wyjścia oraz formalne podstawy realizacji procedury

Wejścia	Wyjścia	Podstawy prawne realizacji procedury
Wystąpienie awarii ujęcia wody.	Usunięcie przyczyny zakłóceń i przywrócenie dostaw wody.	<ul style="list-style-type: none"> ➤ ustawa z dnia 18 lipca 2001 r. Prawo wodne (Dz. U. z 2015, poz. 465 z późn. zm.); ➤ ustawa z dnia 7 czerwca 2001 r. o zbiorowym zaopatrzeniu w wodę i zbiorowym odprowadzaniu ścieków (tj. Dz. U. z 2015 r. poz. 139);

IV. Opis postępowania

Przedsięwzięcia	Wykonawcy
1. Zgłoszenie do PPIS w Krapkowicach zatrucia ujęcia wody.	Kierownik Referatu Gospodarki Komunalnej i Nieruchomości, pracownicy referatu
2. Ocena skali zagrożenia i skutków awarii ujęcia wody na bezpieczeństwo mieszkańców gminy	
3. Podjęcie decyzji o ograniczeniu lub zaprzestaniu dostaw wody z ujęcia.	
4. Wydanie decyzji nakazującej ograniczenie lub zaprzestanie dostaw wody z ujęcia.	
5. Wskazanie ujęcia wody, z którego woda może być pobierana w celu dostarczenia jej cysternami do ludności (w oparciu o prowadzony monitoring jakości wody).	
6. Prowadzenie akcji oświatowej wśród ludności gminy.	
7. Kontrola jakości wody w sieci wodociągowej oraz w cysternach.	
8. Wydawanie komunikatów o przydatności wody do spożycia przez ludzi.	
9. Informowanie Wójta, GZZK oraz Powiatowego Inspektora Sanitarnego o podjętych działaniach.	
10. Podsumowanie prowadzonych działań, przekazanie wniosków Wójtowi Gminy oraz Inspektorowi Sanitarnemu.	

PZK - 13	Rodzaj dokumentu	PROCEDURA REALIZACJI ZADAŃ Z ZAKRESU ZARZĄDZANIA KRYZYSOWEGO	Data	13-12-2016
	Nazwa dokumentu	DZIAŁANIE GMINNEGO CENTRUM ZARZĄDZANIA KRYZYSOWEGO PODCZAS KATASTROFY DROGOWEJ	Podmiot opracowujący	RREFERAT ORGANIZACYJNY I SPRAW OBRONNYCH

I. Cel procedury

Określenie sposobu działania podczas katastrofy drogowej na drogach i ulicach gminy.

II. Lider/ Uczestnicy procedury

Wójt/ Komendant Gminny Ochotniczej Straży Pożarnej, Kierownik Gminnego Centrum Zarządzania Kryzysowego (GCZK).

III. Wejścia, wyjścia oraz formalne podstawy realizacji procedury

Wejścia	Wyjścia	Podstawy prawne realizacji procedury
Powstanie zdarzenia na drogach i ulicach gminy.	Usunięcie skutków zdarzenia - przywrócenie ruchu na drodze.	➤ ustawa z dnia 21 marca 1985 r. o drogach publicznych (Dz. U. z 2016 r., poz. 1440 z późniejszymi zmianami).

IV. Opis postępowania

Przedsięwzięcia	Wykonawcy
1. Otrzymanie informacji o zdarzeniu drogowym.	Służby dyżurne : KP Policji, Kierownik GCZK,
2. Podjęcie decyzji o wysłaniu służb na miejsce zdarzenia.	Służby dyżurne : KP Policji, Kierownik GCZK,
3. Powiadomienie zarządcy drogi o zaistniałym zdarzeniu i podjęcie współdziałania w usuwaniu jego skutków polegającego na:	Powiatowy Zarząd Dróg Kierownik Referatu GKIR
▪ zorganizowaniu brygad, przygotowanie sprzętu i oznakowania.	
▪ dojazd do miejsca zdarzenia.	
4. Zabezpieczenie i oznakowanie miejsca zdarzenia.	KP Policji we współdziałaniu ze służbami zarządców dróg.
5. Wprowadzenia ograniczeń w ruchu, organizacja objazdów.	
6. Przekazanie informacji o sytuacji na drodze.	
7. Usunięcie oznakowania i ograniczeń w ruchu po ustaniu zagrożenia.	Powiatowy Zarząd Dróg (po opinii Komendanta Policji).
8. Przekazanie informacji Wójtowi o zakończeniu prac i przywróceniu ruchu drogowego.	Dyżurny GCZK.

PZK - 14	Rodzaj dokumentu	PROCEDURA REALIZACJI ZADAŃ Z ZAKRESU ZARZĄDZANIA KRYZYSOWEGO	Data	
	Nazwa dokumentu	DZIAŁANIE PKP POLSKICH LINII KOLEJOWYCH S.A. ZAKŁADU LINII KOLEJOWYCH W OPOLU PODCZAS KATASTROFY KOLEJOWEJ	Podmiot opracowujący	PKP PLK S.A. ZLK w OPOLU

**PLK WYKONUJE ZADANIA ZGODNIE Z PROCEDURAMI OKREŚLONYMI WE WŁASNYCH PLANACH ORAZ
ZGODNIE Z OBOWIĄZUJĄCYMI PRZEPISAMI**

PZK - 15	Rodzaj dokumentu	PROCEDURA REALIZACJI ZADAŃ Z ZAKRESU ZARZĄDZANIA KRYZYSOWEGO	Data	
	Nazwa dokumentu	DZIAŁANIE POWIATOWEGO INSPEKTORATU WETERYNARII PODCZAS ZAGROŻENIA WYSTĄPIENIEM LUB WYSTĄPIENIA CHOROBY ZWIERZĄT	Podmiot opracowujący	PIW w Krapkowicach

PIW WYKONUJE ZADANIA ZGODNIE Z PROCEDURAMI OKREŚLONYMI WE WŁASNYCH PLANACH ORAZ ZGODNIE Z OBOWIĄZUJĄCYMI PRZEPISAMI

PZK - 16	Rodzaj dokumentu	PROCEDURA REALIZACJI ZADAŃ Z ZAKRESU ZARZĄDZANIA KRYZYSOWEGO	Data	
	Nazwa dokumentu	DZIAŁANIE PAŃSTWOWEGO POWIATOWEGO INSPEKTORA SANITARNEGO PODCZAS ZAGROŻENIA WYSTĄPIENIEM LUB WYSTĄPIENIA CHOROBY ZWIERZĄT	Podmiot opracowujący	PPIS w Krapkowicach

PIS WYKONUJE ZADANIA ZGODNIE Z PROCEDURAMI OKREŚLONYMI WE WŁASNYCH PLANACH ORAZ ZGODNIE Z OBOWIĄZUJĄCYMI PRZEPISAMI

PZK - 17	Rodzaj dokumentu	PROCEDURA REALIZACJI ZADAŃ Z ZAKRESU ZARZĄDZANIA KRYZYSOWEGO	Data	
	Nazwa dokumentu	DZIAŁANIE NADLEŚNICTWA STRZELCE OPOLSKIE/KEDZIERZYN KOŹLE/PRÓSZKÓW PODCZAS ZAGROŻENIA WYSTĄPIENIEM LUB WYSTĄPIENIA ORGANIZMU SZKODLIWEGO.	Podmiot opracowujący	Nadleśnictwo Prószków

PODMIOT WYKONUJE ZADANIA ZGODNIE Z PROCEDURAMI OKREŚLONYMI WE WŁASNYCH PLANACH ORAZ ZGODNIE Z OBOWIĄZUJĄCYMI PRZEPISAMI

PZK - 18	Rodzaj dokumentu	PROCEDURA REALIZACJI ZADAŃ Z ZAKRESU ZARZĄDZANIA KRYZYSOWEGO	Data	13-12-2016
	Nazwa dokumentu	DZIAŁANIE REFERATU ORGANIZACYJNY, SPRAW OBRONNYCH I OGÓLNY PODCZAS AWARII SIECI TELEINFORMATYCZNEJ W URZĘDZIE GMINY	Podmiot opracowujący	RREFERAT ORGANIZACYJNY I SPRAW OBRONNYCH

I. Cel procedury

Określenie procedury postępowania na wypadek awarii sieci teleinformatycznej w Urzędzie Gminy .

II. Lider/ Uczestnicy procedury

Kierownik Referatu Organizacyjnego i Spraw Obronnych, informatyk, Kierownik Gminnego Centrum Zarządzania Kryzysowego (GCZK).

III. Wejścia, wyjścia oraz formalne podstawy realizacji procedury

Wejścia	Wyjścia	Podstawy prawne realizacji procedury
Awaria sieci teleinformatycznej UG. Brak dostępu do sieci urzędu (internet, poczta elektroniczna).	Prawidłowa praca sieci teleinformatycznej urzędu	Regulamin Organizacyjny Urzędu Gminy .

IV. Opis postępowania

Przedsięwzięcia	Wykonawcy
1. Przekazanie informacji o awarii sieci kierownikowi referatu.	Kierownik GCZK.
2. Ustalenie przyczyny i/lub stopnia awarii.	Kierownik Referatu Organizacyjnego i Spraw Obronnych, informatyk, Kierownik GCZK
3. Podjęcie decyzji o konieczności uruchomienia łącza zapasowego bez poczty dla urzędu.	
4. Usunięcie awarii lub ustalenie terminu usunięcia awarii.	
5. Przekazanie informacji o zakończeniu awarii .	Kierownik Referatu Organizacyjnego i Spraw Obronnych, informatyk, Kierownik GCZK
6. Przejście z łącza zapasowego na łącze główne.	
7. Potwierdzenie informacji o usunięciu awarii i prawidłowej pracy sieci teleinformatycznej.	

PZK - 19	Rodzaj dokumentu	PROCEDURA REALIZACJI ZADAŃ Z ZAKRESU ZARZĄDZANIA KRYZYSOWEGO	Data	
	Nazwa dokumentu	DZIAŁANIE KOMENDY POWIATOWEJ POLICJI PODCZAS STRAJKÓW, ZAMIESZEK I DEMONSTRACJI	Podmiot opracowujący	KP POLICJI w KRAPKOWICACH

POLICJA WYKONUJE ZADANIA ZGODNIE Z PROCEDURAMI OKREŚLONYMI WE WŁASNYCH PLANACH ORAZ ZGODNIE Z OBOWIĄZUJĄCYMI PRZEPISAMI

PZK - 20	Rodzaj dokumentu	PROCEDURA REALIZACJI ZADAŃ Z ZAKRESU ZARZĄDZANIA KRYZYSOWEGO	Data	
	Nazwa dokumentu	DZIAŁANIE PAŃSTWOWEGO POWIATOWEGO INSPEKTORA SANITARNEGO PODCZAS ZAGROŻENIA WYSTĄPIENIEM LUB WYSTĄPIENIA ORGANIZMU SZKODLIWEGO	Podmiot opracowujący	PPIS w Krapkowicach

PPIS WYKONUJE ZADANIA ZGODNIE Z PROCEDURAMI OKREŚLONYMI WE WŁASNYCH PLANACH ORAZ ZGODNIE Z OBOWIĄZUJĄCYMI PRZEPISAMI

PZK - 21	Rodzaj dokumentu	PROCEDURA REALIZACJI ZADAŃ Z ZAKRESU ZARZĄDZANIA KRYZYSOWEGO	Data	13-12-2016
	Nazwa dokumentu	DZIAŁANIE REFERATU ORGANIZACYJNEGO PODCZAS AWARII SIECI TELEFONICZNEJ W URZĘDZIE GMINY	Podmiot opracowujący	RREFERAT ORGANIZACYJNY I SPRAW OBRONNYCH

I. Cel procedury

Określenie procedury postępowania na wypadek awarii sieci telefonicznej w Urzędzie Gminy.

II. Lider/ Uczestnicy procedury

Kierownik Referatu Organizacyjnego i Spraw Obronnych, informatyk, Kierownik Gminnego Centrum Zarządzania Kryzysowego (GCZK).

III. Wejścia, wyjścia oraz formalne podstawy realizacji procedury

Wejścia	Wyjścia	Podstawy prawne realizacji procedury
Awaria sieci telefonicznej Urzędu Gminy	Prawidłowa praca sieci telefonicznej Urzędu Gminy	Regulamin Organizacyjny Urzędu Gminy.

IV. Opis postępowania

Przedsięwzięcia	Wykonawcy
1. Przekazanie informacji o awarii sieci kierownikowi referatu organizacyjnego.	Kierownik GCZK,
2. Ustalenie przyczyny i/lub stopnia awarii.	Kierownik Referatu Organizacyjnego i Spraw Obronnych, informatyk, Kierownik GCZK
3. Podjęcie decyzji o konieczności uruchomienia łącza zapasowego.	
4. Usunięcie awarii lub ustalenie terminu usunięcia awarii.	
5. Przekazanie informacji o zakończeniu awarii .	
6. Przejście z łącza zapasowego na łącze główne.	Kierownik Referatu Organizacyjnego i Spraw Obronnych, informatyk, Kierownik GCZK
7. Potwierdzenie informacji o usunięciu awarii i prawidłowej pracy sieci telefonicznej.	

2. Organizacja łączności

Podstawowymi środkami łączności używanymi na potrzeby zarządzania kryzysowego są środki łączności przewodowej. Na potrzeby reagowania kryzysowego wykorzystywać będą również sieci bezprzewodowe :

1. sieć radiowa zarządzania kryzysowego Wojewody Opolskiego (zapewnia łączność z PCZK oraz z WCZK). W każdy piątek kontrolowana jest sprawność łączności w relacjach:
 - Starostwo Powiatowe w Krapkowicach – gminy powiatu krapkowickiego;
 - Starostwo Powiatowe w Krapkowicach – Wojewódzkie Centrum Zarządzania Kryzysowego.

2. sieć radiofoniczna ostrzegania i alarmowania (sterowana syrenami):
 - W sytuacjach awarii systemu łączności stacjonarnej i komórkowej oraz braku energii elektrycznej na dużym obszarze powodujących „paraliż łączności” wykorzystuje się samochody OSP wyposażone w głośniki. Komunikaty wywiesza się na tablicach ogłoszeń, przekazuje się przez sołtysów. Korzysta się także z pomocy księży, którzy ogłaszają komunikaty na mszach.
 - Sieć radiotelefoniczna będzie wykorzystywana również w przypadkach nadzwyczajnych zdarzeń i zagrożeń w celu składania bieżących informacji.

PODSTAWOWĄ ZASADĄ OBOWIĄZUJĄCĄ W SIECIACH RADIOWYCH JEST



3. Organizacja systemu monitorowania i zagrożeń, ostrzegania i alarmowania.

Poprzez monitorowanie zagrożeń rozumie się zbieranie i przetwarzanie informacji o określonych zdarzeniach lub zjawiskach oraz wstępne analizowanie uzyskanych informacji w celu ich dalszego wykorzystania.

Monitorowanie zagrożeń i zdarzeń zagrażających zdrowiu lub życiu mieszkańców gminy Strzeleczyki, bezpieczeństwu ich mienia oraz ochronie środowiska realizowane jest przez odpowiednie służby i straże, zgodnie z ich ustawowymi kompetencjami i zadaniami statutowymi. Podmioty szczebla wojewódzkiego prowadzące monitoring zagrożeń i zdarzeń przekazują ich wyniki, zgodnie z wzajemnymi ustaleniami do PCZK, a te następnie do gmin, inspekcji i straży oraz podmiotów współdziałających w zakresie ich likwidacji, w ramach rutynowych działań profilaktycznych czy ratowniczych. Natomiast w przypadku, gdy zagrożenie lub zdarzenie nosi znamiona sytuacji kryzysowej, wyniki od wszystkich monitorujących przekazywane są bezpośrednio do odpowiednich centrów zarządzania kryzysowego.

W Celu zapewnienia skutecznej realizacji zadań związanych z monitorowaniem, prognozowaniem wykrywaniem i identyfikacją zagrożeń i sytuacji kryzysowych, przekazywaniem informacji o ich zaistnieniu oraz ostrzeganiem i alarmowaniem ludności w przypadku ich wystąpienia, odpowiednio w czasie pokoju oraz podczas osiągania wyższych stanów gotowości obronnej państwa utworzony został na terenie gminy Strzeleczyki:

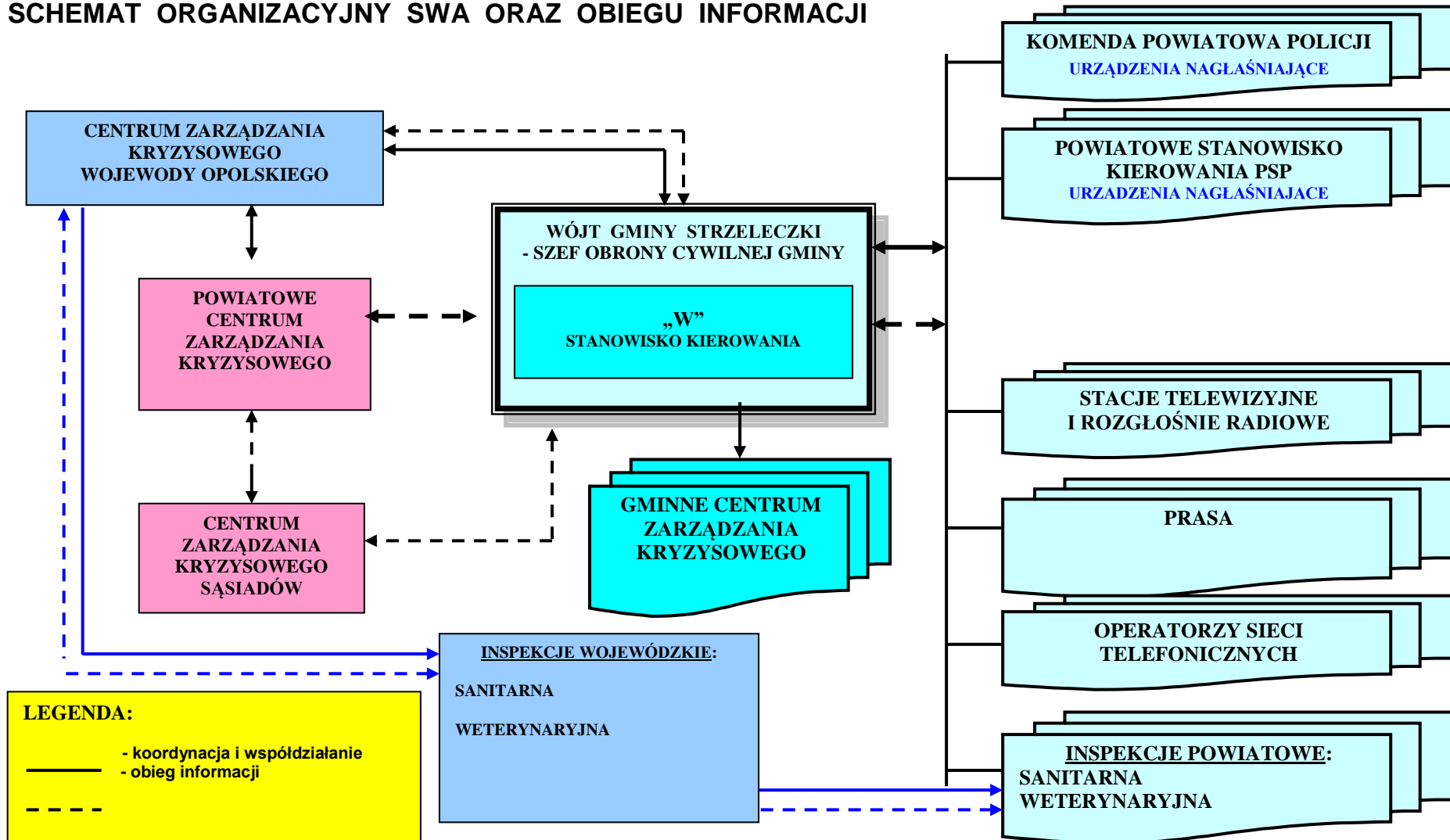
- 1) System Wczesnego Ostrzegania, zwany dalej „SWO” – funkcjonujący w czasie pokoju – w stanie stałej gotowości obronnej państwa,
- 2) System Wykrywania i Alarmowania zwany dalej „SWA” – funkcjonujący w wyższych stanach gotowości obronnej państwa lub w stanach nadzwyczajnych, wchodzący w skład jednolitego Krajowego Systemu Wykrywania Skażeń i Alarmowania (KSWSiA).

Zapewniają na obszarze gminy Strzeleczyki realizację zadań z zakresu powszechnego ostrzegania i alarmowania ludności o zagrożeniach w ramach Krajowego Systemu Wykrywania Skażeń i Alarmowania (KSWSiA) oraz w ramach systemu powszechnego ostrzegania wojsk i ludności cywilnej o zagrożeniu uderzeniami z powietrza, funkcjonują lub są uruchamiane i rozwijane w celu zapobieżenia skutkom katastrofy naturalnej, awarii technicznej lub działań terrorystycznych, w przypadku wprowadzenia stanu nadzwyczajnego, w szczególności stanu klęski żywiołowej, a także w przypadku przeprowadzenia ćwiczeń i treningów.

Do głównych zadań realizowanych w ramach działania systemów należą:

- rozpoznawanie i monitorowanie zagrożeń, umożliwiających natychmiastowe stwierdzenie wzrostu poziomu zagrożenia w oparciu o przyjęte normy i standardy krajowe;
- powiadamianie właściwych organów administracji publicznej o zagrożeniach;
- ostrzeganie i alarmowanie ludności o zagrożeniach oraz informowanie o zasadach zachowania się przed i w trakcie ich wystąpienia;
- zabezpieczenie obiegu informacji za pośrednictwem dostępnych środków łączności;
- opracowywanie ocen eksperckich stanu zagrożenia i przygotowywanie postępowania ochronnego;

SCHEMAT ORGANIZACYJNY SWA ORAZ OBIEGU INFORMACJI



Poniżej przedstawiono tabelę z poszczególnymi zagrożeniami i służbami je monitorującymi.

Rodzaj monitoringu	Służba prowadząca monitoring	UWAGI
Monitoring hydrometeorologiczny	IMGW we Wrocławiu – Państwowy Instytut Badawczy	GCZK otrzymuje od PCZK komunikaty ostrzegawcze i alarmowe o zagrożeniach hydrometeorologicznych.
Monitoring stanu sanitarno-epidemiologicznego	Państwowy Powiatowy Inspektor Sanitarny	GCZK otrzymuje informację od PPIS o występujących ogniskach zachorowań lub zatruciach zbiorowych oraz innych zagrożeniach sanitarnych
Monitoring chorób zakaźnych zwierząt	Powiatowy Lekarz Weterynarii	GCZK otrzymuje od PIW informacje o występujących chorobach zakaźnych zwierząt.
Wypadki komunikacyjne w transporcie drogowym, jeśli poszkodowanych jest więcej niż 3 osoby	Komendant Powiatowy Policji, Komendant Powiatowy PSP, Dysponenci jednostek systemu PRM	Doraźne informacje o występujących wypadkach
Monitoring zagrożeń bezpieczeństwa i porządku publicznego	Komendant Powiatowy Policji	Doraźne informacje o występujących wypadkach
Monitoring awarii przemysłowych	Komendant Powiatowy PSP	Doraźne informacje o występujących awariach
Monitoring katastrof budowlanych	Powiatowy Inspektor Nadzoru Budowlanego, Komendant Powiatowy PSP,	Doraźne informacje o występujących katastrofach
Monitoring rozległych pożarów	Komendant Powiatowy PSP	Doraźne informacje o występujących pożarach

Podmioty prowadzące ww. monitoring na podstawie odrębnych ustaw zobowiązane są do powiadamiania czyli przekazania uzyskanych informacji do właściwych terytorialnie organów i ludności.

Wszelkie informacje uzyskane z monitoringu zagrożeń mogą być podstawą do ostrzegania i alarmowania ludności.

4. Zasady informowania ludności o zagrożeniach i sposobach postępowania na wypadek zagrożeń.

System informowania, ostrzegania i alarmowania ludności organizowany jest w celu uniknięcia lub zmniejszenia strat osobowych i w mieniu mogących powstać w wyniku dalszego rozwoju zdarzenia lub zagrożenia. Ustalono gminne procedury informowania, ostrzegania i alarmowania o zagrożeniach.

Ostrzeganie i alarmowanie na terenie gminy Strzelecзки odbywa się w ramach systemu alarmowania opartego na stałym dyżurze (SD), gminnym punkcie kontaktowym (GPK) z wykorzystaniem: syren alarmowych OSP (dźwiękowe sygnały alarmowe), sieci przewodowej TP S.A, sieci radiotelefonicznej zarządzania kryzysowego oraz poprzez wykorzystanie ulotek, plakatów, poradników, pisemnych informacji. Dodatkowo informacje ostrzegające mogą być przekazywane dyrektorom szkół, przedszkoli, ośrodkom zdrowia oraz księżom.

Informowanie przez Wójta Gminy ludności o zagrożeniach i sposobach postępowania odbywa się w dwóch wariantach, obligatoryjnym tzn. takim który wynika jednoznacznie z przepisów prawa (wójt musi w określonych sytuacjach informować społeczeństwo o zagrożeniach) oraz w wariantcie uznaniowym, który wynika z decyzji Wójta o konieczności podjęcia działań informowania.

Wariant obligatoryjny.

- 1) W przypadku wystąpienia zdarzenia radiacyjnego powodującego przekroczenia poziomów interwencyjnych Wójt jest zobligowany do poinformowania ludności na podstawie danych uzyskanych od PCZK i wówczas realizowana jest procedura **SPO- 2**. Przekazywanie ludności informacji wyprzedzającej o zdarzeniu radiacyjnym.
- 2) W przypadku wystąpienia przekroczeń poziomów dopuszczalnych albo alarmowych poziomów substancji w powietrzu Wójt jest obowiązany poinformować ludność o zagrożeniach i wówczas realizowana jest **SPO-5** - Informowanie o przekroczeniach dopuszczalnych albo alarmowych poziomów substancji w powietrzu albo o możliwości wystąpienia takich przekroczeń.
- 3) W przypadku wprowadzania rozporządzeń porządkowych Wójt również zobowiązany jest skutecznie informować ludność o ich treści, wówczas realizuje się **SPO-4**. Przekazywanie do publicznej wiadomości w sposób zwyczajowo przyjęty aktów prawnych.

Wariant uznaniowy.

W tym wariantcie Wójt Gminy z własnej inicjatywy lub na wniosek członków GZZK może prowadzić akcję informacyjną dotyczącą konkretnych zagrożeń lub sposobów postępowania. W tym wariantcie stosuje się następujące środki przekazu: komunikaty przekazywane przez środki masowego przekazu, ulotki, informacje na stronie internetowej. Akcję informacyjną koordynuje w takich sytuacjach GZZK (jeśli jej prowadzenie przekracza możliwości służby właściwej w konkretnym zagrożeniu).

Zasady koordynacji przepływu informacji o zagrożeniach i zdarzeniach.

W przypadku uzyskania informacji o możliwości wystąpienia lub wystąpieniu zagrożenia dla ludności podmiot, który ją uzyskał informuje o tym fakcie właściwe terenowo centrum zarządzania kryzysowego. Gminne Centrum Zarządzania Kryzysowego (GCZK) powiadamia właściwy organ administracji publicznej, równocześnie GCZK przekazuje uzyskaną informację do PCZK.

Właściwe organy administracji publicznej, zgodnie z zakresem realizowanych zadań dokonują sprawdzenia wiarygodności uzyskanej informacji.

W zależności od skali zagrożenia, właściwy organ administracji publicznej podejmuje decyzję o uruchomieniu procedury informowania, ostrzegania lub alarmowania, określonej w planie zarządzania kryzysowego.

Właściwym organem administracji publicznej w zakresie uruchomienia procedury informowania, ostrzegania lub alarmowania jest:

- 1) wójt, burmistrz (prezydent miasta) – w przypadku zagrożeń nie przekraczających obszaru gminy;
- 2) starosta – w przypadku zagrożeń obejmujących obszar więcej niż jednej gminy;
- 3) wojewoda – w przypadku zagrożeń obejmujących obszar więcej niż jednego powiatu;
- 4) Szef Obrony Cywilnej Kraju – w przypadku zagrożeń obejmujących obszar więcej niż jednego województwa.

Elementy składowe komunikatu o zagrożeniu.

Komunikaty dzieli się na:

- 1) **informacyjne** – zawierające informacje o sposobach zapobiegania zagrożeniom, sposobach postępowania na wypadek powstania zagrożenia oraz po jego ustaniu, w tym o możliwości uzyskania pomocy, np. sposobach usunięcia skutków zdarzenia, dezynfekcji, miejscach rozdziału pomocy itp.;
- 2) **ostrzegawcze** – zawierające informacje wyprzedzające nadchodzące zagrożenie (komunikat ten powinien zawierać możliwie najwięcej wskazówek profilaktycznych);
- 3) **alarmowe** – zawierające informacje o aktualnym zagrożeniu występującym na określonym terenie oraz podające wskazówki i polecenia co do sposobów postępowania ludności, np. kierunków i środków ewakuacji, miejsc zbiórki dla ewakuowanych, sposobów ochrony dróg oddechowych itp.

Podstawowymi elementami składowymi komunikatu są:

- 1) data i godzina przekazania komunikatu;
- 2) numer komunikatu (który to jest komunikat z kolei dotyczący danego zagrożenia);
- 3) podmiot przekazujący komunikat (osoba odpowiedzialna za treść komunikatu);
- 4) osoba (lub osoby) wyznaczona do kontaktu ze strony podmiotu przekazującego komunikat oraz numer jej telefonu;
- 5) przyczyna podawania komunikatu (krótka charakterystyka zagrożenia);
- 6) obecny stan zagrożenia i obszar jego występowania oraz prognozowany rozwój zagrożenia;
- 7) określenie grupy osób, do których skierowany jest komunikat;
- 8) zalecenia dla ludności związane z zagrożeniem;
- 9) ewentualnie – stan przygotowania służb i organów administracji publicznej na nadchodzące zagrożenie (każdorazowo należy rozważyć zasadność umieszczenia takiej informacji).

Podczas wyboru rodzaju środków masowego przekazu, do których w pierwszej kolejności należy wysłać komunikat, należy się kierować m.in. rodzajem i wielkością zdarzenia, porą dnia, czasem pozostającym do nadejścia zagrożenia oraz liczbą odbiorców.

Im bliżej niebezpieczeństwa, tym częstotliwość nadawania komunikatu powinna być większa.

Zalecane jest powtórzenie komunikatu przez stacje radiowe lub telewizyjne raz po razie, by mieć pewność, że jego treści dotrą do adresatów.

Informowanie społeczeństwa w zakresie potencjalnych zagrożeń oraz sposobów zachowania się na wypadek zagrożenia.

W procesie informowania społeczeństwa powinno się wykorzystywać instrukcje, poradniki, ulotki, plakaty i tym podobne publikatory, informujące o zagrożeniach, sposobach zapobiegania im i postępowania w przypadku ich wystąpienia, opracowywane przez organy administracji publicznej, organy służb, inspekcji, straży oraz innych podmiotów realizujących zadania w zakresie ochrony ludności.

Zgodnie z **art. 26** ustawy z dnia 18 kwietnia 2002 r. o stanie klęski żywiołowej (Dz. U. z 2013 r. poz. 333), **redaktorzy naczelni są obowiązani opublikować nieodpłatnie komunikaty** przekazywane przez organy administracji rządowej i samorządu terytorialnego w zakresie sytuacji kryzysowych.

W związku z tym, redaktorzy naczelni gazet, stacji radiowych i telewizyjnych są zobowiązani opublikować nieodpłatnie, w miejscu i w czasie właściwym ze względu na tematykę i na charakter publikacji, komunikaty urzędowe wydawane przez organy administracji rządowej oraz samorządowej.

Komunikaty przekazywane mogą być również przez organy administracji rządowej i samorządu terytorialnego w zakresie sytuacji kryzysowych, o których mowa w ustawie z dnia 26 kwietnia 2007 r. o zarządzaniu kryzysowym (Dz. U. z 2013 r. poz. 1166).

Tabela możliwości i skuteczności wykorzystania środków do informowania ludności.

Rodzaj środka przekazu	Możliwość	Skuteczność	Zasady/podstawy uruchomienia	Uwagi
Syreny	Jest	Duża	ręcznie bądź poprzez PSP w Krapkowicach, Starostwo Powiatowe w Krapkowicach	
Lokalna rozgłośnia	Nie ma	Nie ma	prawo prasowe	
Lokalna TV	Nie ma	Nie ma	prawo prasowe	
TV kablowa	Nie ma	Nie ma	prawo prasowe	
Dzwony kościelne	Jest	Duża, ograniczony obszar	księża	
Gazety	Jest	duże opóźnienie	prawo prasowe	NTO, Tygodnik Krapkowicki
Telefonia stacjonarna	Jest	Skuteczna, konieczne rozwiązania techniczne	brak	
Telefonia komórkowa SMS	Jest	Skuteczne, trudne organizacyjnie, ograniczony krąg odbiorców	brak	
Internet	Jest	Duża	pracownicy odpowiedzialny za strony	komunikaty na stronie urzędu gminy i facebooku

5. Organizacja ewakuacji z obszarów zagrożonych

Podstawy prawne

- Art. 5, ust. 2, pkt 3 lit. e ustawy z dnia 26 kwietnia 2007 r. o zarządzaniu kryzysowym (Dz. U. z 2013 r. poz. 1166 z późn. zm.);
- Wytyczne Szefa Obrony Cywilnej Kraju z dnia 17 października 2008 r. w sprawie zasad ewakuacji ludności, zwierząt i mienia na wypadek masowego zagrożenia wraz z Instrukcją.

Cel i zamiar ewakuacji

Ewakuacja jest jednym z podstawowych działań mających na celu ochronę życia i zdrowia ludzi, zwierząt oraz ratowanie mienia, w tym zabytków oraz ważnej dokumentacji, w przypadku wystąpienia wszelkiego rodzaju zagrożeń. Ewakuacji podlegają wszyscy, którzy znajdują się w rejonie zagrożenia. Pierwszeństwo ewakuacji powinno przede wszystkim obejmować dzieci, kobiety ciężarne, osoby niepełnosprawne, podopiecznych opieki społecznej, itp. Ewakuacja polega na przemieszczeniu się ludności i transporcie mienia z rejonów, w których występują zagrożenia do miejsc bezpiecznych. W związku z uwarunkowaniami dotyczącymi rodzajów niebezpieczeństwa wyróżnia się ewakuację I, II i III stopnia.

Ewakuacja I stopnia polega na niezwłocznym przemieszczeniu ludności, zwierząt, mienia z obszarów/miejsc, w których wystąpiło nagle, nieprzewidziane bezpośrednie zagrożenie poza strefę zagrożenia. Realizuje się ją natychmiast po zaistnieniu zagrożenia dla życia, zdrowia, i mienia. Organizuje się ją na polecenie wójta, burmistrza /prezydenta miasta/. Ewakuację może także zarządzić osoba kierująca akcją ratunkową na terenie objętym tą akcją. Ewakuację I stopnia można realizować w oparciu o dokumentację przygotowaną dla ewakuacji II stopnia.

Ewakuacja II stopnia polega na uprzednio przygotowanym planowym przemieszczeniu ludności, zwierząt, mienia z rejonów przyległych do zakładów, obiektów hydrotechnicznych, ze stref zalewowych oraz rejonów przyległych do innych obiektów stanowiących potencjalne zagrożenie dla ludności, zwierząt lub mienia w przypadku ich uszkodzenia lub awarii. Realizuje się ją w sytuacji wystąpienia symptomów takiego zagrożenia.

Ewakuacja III stopnia polega na uprzednio przygotowanym przemieszczeniu ludności, zwierząt, mienia, podczas podwyższania stanu gotowości obronnej państwa. Prowadzona jest w czasie zagrożenia bezpieczeństwa państwa i wojny.

Ewakuację planuje się zgodnie z przyjętą koncepcją ewakuacji na terenie gminy. Do gminnych planów zarządzania kryzysowego dołączono opracowany i zatwierdzony „Plan ewakuacji (przyjęcia) ludności II stopnia gminy”. Plan opracowano w celu zapewnienia zmniejszenia stopnia zagrożenia oraz zapewnienia podstawowych warunków przetrwania ludności gminy Strzeleczyki w sytuacji wystąpienia symptomów masowego zagrożenia oraz dla zapewnienia sprawnego i skutecznego przebiegu ewakuacji na terenie gminy oraz jej koordynacji

Treść planu odniesiono do sytuacji związanych z możliwością wystąpienia klęsk żywiołowych, którego skutki mogą zagrażać życiu i zdrowiu znacznej ilości ludzi, a ich likwidacja może być skuteczna tylko w ścisłym współdziałaniu różnych organów publicznych oraz specjalistycznych służb, inspekcji, instytucji, a także organizacji społecznych i pozarządowych.

W planie opisuje się zamiar działania, sposoby oraz organizację powiadamiania i zabezpieczenia ewakuacji ludności. Plan zawiera dodatkowe informacje niezbędne do wykonania zadań w zakresie kierowanie ewakuacją, w tym dokumenty dotyczące tworzenia i funkcjonowania zespołów organizacyjnych ewakuacji ludności.

W planie przyjęto założenie, że w sytuacji wystąpienia nagłego, nieprzewidywalnego zagrożenia kierujący akcją ratunkową może realizować ewakuację I stopnia polegającą na niezwłocznym przemieszczeniu ludności, zwierząt, mienia z obszarów/miejsc, w których wystąpiło bezpośrednie

zagrożenie poza strefę zagrożenia natychmiast po zaistnieniu zagrożenia w oparciu o aktualny plan ewakuacji ludności II stopnia stanowiący element Gminnego Planu Reagowania Kryzysowego.

W celu zmniejszenia stopnia zagrożenia oraz zwiększenia możliwości przetrwania ludności ewakuację należy prowadzić koncentrując się na:

- sprawnej ewakuacji ludności z miejscowości zagrożonych powodzią: Łowkowice (część ul. Wiejskiej, ul. Leśnej, ul. Prudnickiej, ul. Łąkowej) Komorniki (dom przy ul. Prudnickiej 2) Strzeleczy (ul. Łąkowa - 3 budynki i ul. Opolska - 2 budynki);
- przygotowaniu niezbędnej liczby miejsc bytowania w tymczasowych miejscach zakwaterowania położonych na terenie gminy – Ośrodek Wypoczynkowy w Dobrej;
- zapewnieniu warunków niezbędnych do przetrwania sytuacji kryzysowej ludności miejscowości dotkniętych powodzią.

Ewakuację zwierząt i inwentarza prowadzić według odrębnego postępowania, wypracowanego w zależności od zaistniałych okoliczności.

Przy prowadzeniu ewakuacji należy stosować zasadę dobrowolności z uwzględnieniem obowiązków nałożonych na obywateli zapisami w ustawach: o stanie klęski żywiołowej (art. 20 i art. 21 ust. 1 pkt. 11,12 i 15) oraz prawo atomowe (art. 90 pkt 1,2,5 i 6). To obywatel decyduje czy chce poddać się procesowi ewakuacji czy też nie.

6. Organizacja ratownictwa, opieki medycznej, pomocy społecznej oraz pomocy psychologicznej.

Ratownictwo medyczne.

Ratownictwo medyczne dla powiatu krapkowickiego zabezpiecza szpital powiatowy w Strzelcach Opolskich ul. Opolska 36, 47-100 Strzelce Opolskie.

Centrala telefoniczna szpitala
tel. 77 4613291.

Centrum Powiadamiania Ratunkowego Opole ul Oleska 123, tel. 77 4216830, 77 4216832
faks 77 4216831

Organizacja opieki medycznej.

Na terenie gminy nie występuje szpital, najbliższy szpital znajduje się w Krapkowicach, tam również planowane są do rozwinięcia zastępcze miejsca szpitalne – Szpital Powiatowy w Krapkowicach ul. XXX- lecia 21, tel. 77 4467200.

Wykaz placówek służby zdrowia na terenie gminy Strzeleccki .

NZOS SAMED Wiejski Ośrodek Zdrowia
Dobra ul. Szkolna 2,
tel. 774668313,

NZOS SAMED Wiejski Ośrodek Zdrowia
Strzeleccki ul. Sienkiewicza 27,
tel. 774668117,

NZOS SAMED Wiejski Ośrodek Zdrowia
Zielina ul. Prudnicka 6,
tel. 774668415,

NZOS SAMED Wiejski Ośrodek Zdrowia
Raławiczki ul. Opolska 84
tel. 774668313,

NZOZ VERITAS Agnieszka Viktor
Nadbrzeżna Dobra ul. Prudnicka 68,
tel. 775524311.

Miejsce na terenie gminy wykorzystywane przez Lotnicze Pogotowie Ratunkowe.

Na terenie gminy zostało wyznaczone miejsce do celów lądowania śmigłowców Śmigłowcowej Służby Ratownictwa Medycznego (HEMS) SP ZOZ Lotnicze Pogotowie Ratunkowe. Terenem tym jest boisko sportowe położone w Strzeleczkach przy ul. Dworcowej 3b. Współrzędne geograficzne podanego terenu to N 50° 27' 25" E 017° 51' 20".

Wydano również zgodę na wjazd na w/w teren niezbędnych pojazdów innych służb ratowniczych, podczas prowadzenia akcji SP ZOZ Lotnicze Pogotowie Ratunkowe.

Organizacja pomocy społecznej.

Pomoc społeczna w gminie Strzeleccki opiera się na działaniu Gminnego Ośrodka Pomocy Społecznej, który jest głównym koordynatorem działań w tym zakresie.

Pomoc społeczna prowadzona jest po przeprowadzeniu rozpoznania potrzeb ludności poszkodowanej. Przewiduje się dalszy rozwój współpracy z innymi podmiotami.

Organizacja pomocy psychologicznej.

Opiekę psychologiczną dla osób poszkodowanych w wyniku zdarzenia o charakterze masowym, zarówno w miejscu zdarzenia, jaki i w punkcie pomocy medycznej, psychologicznej i socjalnej zapewnią psychologowie z terenu gminy pracujący na co dzień w CTN w Mosznej (indywidualne umowy), Powiatowe Centrum Pomocy Rodzinie w Krapkowicach oraz Poradnia Psychologiczno – Pedagogiczna

W przypadku wystąpienia zdarzenia potrzebni specjaliści będą zawiadamiani przez pracownika zajmującego się służbą zdrowia na terenie gminy - inspektora ds. profilaktyki alkoholowej.

7. Organizacja ochrony przed zagrożeniami charakterystycznymi dla obszaru gminy.

Na podstawie przeprowadzonej analizy i oceny, wymienionych w **katalogu** zagrożeń oraz **map zagrożeń – charakterystycznym zagrożeniem** dla gminy Strzelecзки – jednocześnie negatywnie wpływającym na poziom bezpieczeństwa ludności (w zakresie ich życia i zdrowia), mienia w znacznym rozmiarze i środowiska oraz wywołującym ograniczenia w działaniu właściwych organów administracji publicznej – jest powódź.

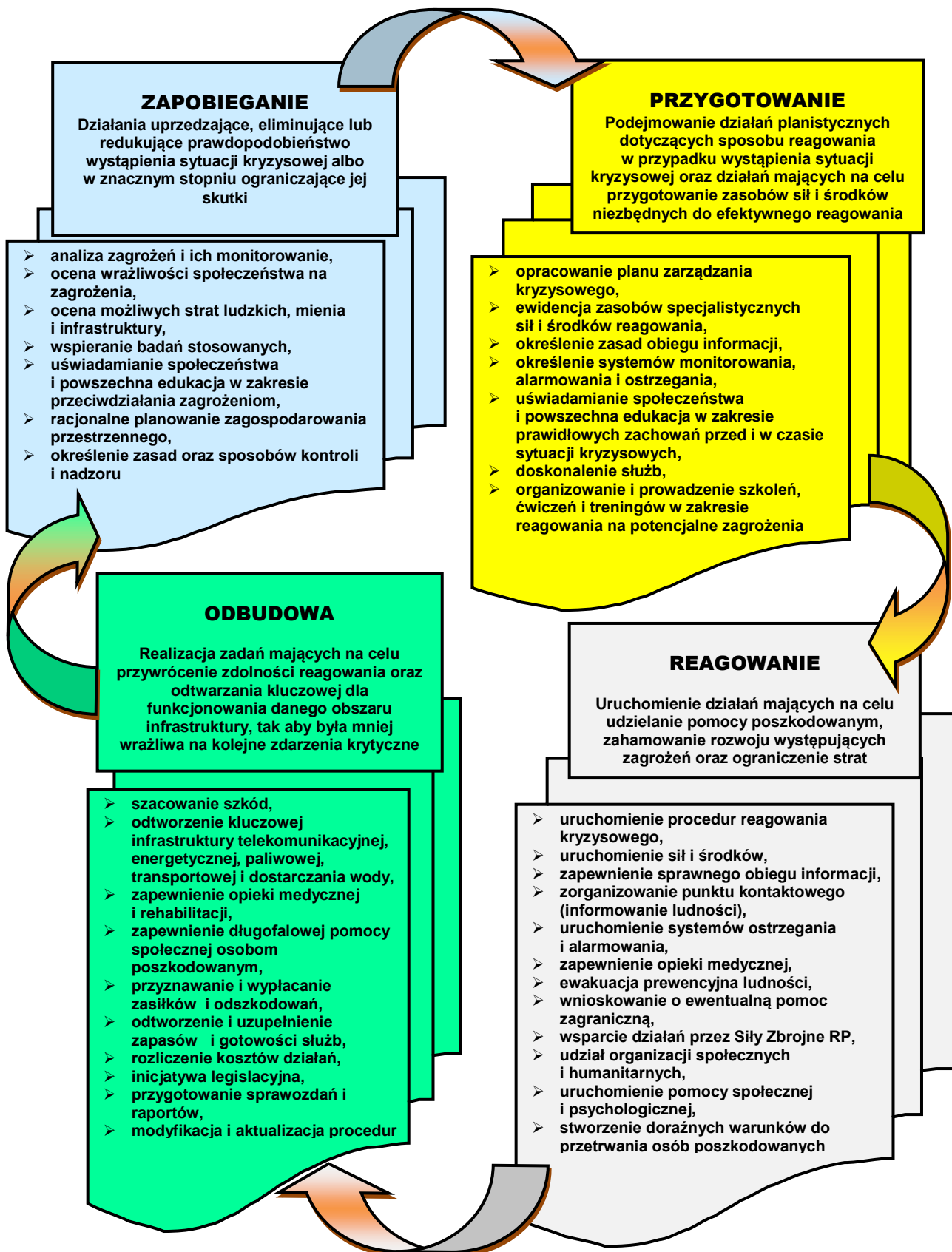
W związku z tym, na wszystkich szczeblach administracji publicznej, szczególny nacisk kładzie się na zorganizowanie na administrowanym terenie właściwej ochrony przed tym zagrożeniem.

W gminie Strzelecзки organizacja ochrony przed tymi zagrożeniami oparta jest na **systemie ujętym w cztery fazy – wywodzącym** się z definicji zarządzania kryzysowego (na podstawie **art. 2** ustawy z dnia 26 kwietnia 2007 r. **o zarządzaniu kryzysowym** – Dz. U. z 2013 r. poz. 1166 z późn. zm.):

- 1) zapobiegania;
- 2) przygotowania;
- 3) reagowania;
- 4) odbudowy.

Zadania działania w poszczególnych fazach zostały przedstawione w „Planie operacyjnym ochrony przed powodzią gminy Strzelecзки”, który stanowi załącznik dodatkowy do planu.

Zadania w poszczególnych fazach prowadzenia działań przeciwpowodziowych



8. Wykaz zawartych umów i porozumień związanych z realizacją zadań zawartych w Gminnym Planie Zarządzania Kryzysowego.

Lp.	Rodzaj porozumienia	Nazwa instytucji, z którą zawarto umowę/porozumienie
1.	2.	3.
1.		
2.		
3.		
4.		
5.		
6.		
7.		
8.		

9. Zasady oraz tryb oceniania i dokumentowania szkód

Podstawy prawne:

- 1) ustawa z dnia 12 marca 2004r. o **pomocy społecznej** (Dz. U. z 2015 r.poz.163 z późn. zm.);
- 2) rozporządzenia Rady Ministrów z dnia 8 czerwca 1999r. w sprawie **zasad oraz trybu ustalania i wypłaty odszkodowań za szkody poniesione w związku z akcjami zwalczania klęsk żywiołowych** (Dz.U. z 1999 Nr 55 poz. 573);
- 3) wytyczne Ministra Spraw Wewnętrznych i Administracji z dnia 31 marca 2016 r. w sprawie **zasad i trybu udzielania jednostkom samorządu terytorialnego dotacji celowych z budżetu państwa na dofinansowanie zadań własnych związanych z remontem i odbudową obiektów budowlanych zniszczonych lub uszkodzonych w wyniku zdarzeń noszących znamiona klęski żywiołowej w tym naprzeciw działanie skutkom takich zdarzeń w przyszłości.**

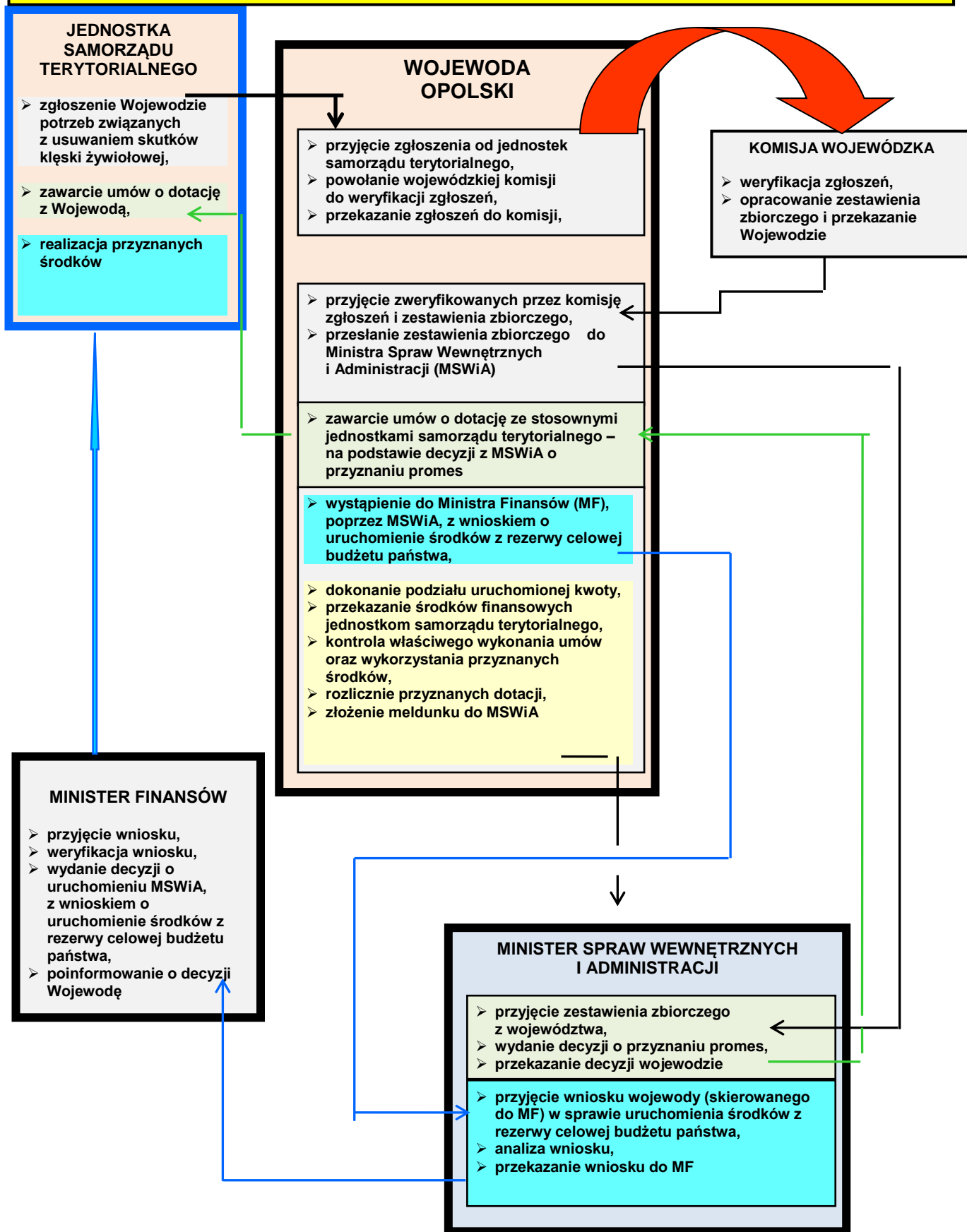
W wypadku wystąpienia na terenie danej jednostki samorządu terytorialnego zdarzeń o charakterze klęski żywiołowej istnieje możliwość uzyskania przez poszkodowanych pomocy – w ramach obecnie obowiązujących przepisów prawnych, w zakresie poniesionych szkód:

- 1) w infrastrukturze komunalnej – obiekty budowlane;
- 2) w infrastrukturze obiektów mieszkalnych;
- 3) w rolnictwie;
- 4) w sferze socjalno-bytowe.

Po sporządzeniu odpowiednich wniosków przez jednostki samorządu terytorialnego, przesyłane są one do wojewody z prośbą o dokonanie ich weryfikacji. W trzech pierwszych przypadkach wojewoda powołuje komisję wojewódzką, której zadaniem jest dokonanie analizy przedłożonych wniosków oraz oceny, czy wysokość szkód jest zgodna ze stanem faktycznym.

W czwartym wypadku wnioski do weryfikacji wojewoda przekazuje do Wydziału Polityki Społecznej i Zdrowia, Opolskiego Urzędu Wojewódzkiego.

SPOSÓB POSTĘPOWANIA W WYPADKU POWSTANIA SZKÓD W GMINNEJ INFRASTRUKTURZE KOMUNALNEJ I ROLNICTWIE



10. Procedury uruchamiania rezerw państwowych.

PRP – 1	Rodzaj dokumentu	PROCEDURA URUCHAMIANIA REZERW PAŃSTWOWYCH	Data	
	Nazwa dokumentu	OGÓLNA PROCEDURA URUCHAMIANIA REZERW PAŃSTWOWYCH	Podmiot opracowujący	WBiZK OUW

I. Cel procedury

Określenie sposobu udostępniania rezerw państwowych w przypadku wystąpienia klęski żywiołowej, sytuacji kryzysowej, odtworzenia infrastruktury krytycznej lub zaspokojenia podstawowych potrzeb obywateli, ratowania ich życia i zdrowia, a także potrzebę wsparcia realizacji celów społecznych.

II. Lider/ Uczestnicy procedury

Wójt/Sekretarz Gminy, Kierownik Referatu Organizacyjnego i Spraw Obronnych, Szef GCZK, Kierownik GOPS,

III. Wejścia, wyjścia oraz formalne podstawy realizacji procedury

Wejścia	Wyjścia	Podstawy prawne realizacji procedury
Wystąpienie klęski żywiołowej lub sytuacji kryzysowej, oraz zakłóceń w ciągłości dostaw służących funkcjonowaniu gospodarki narodowej i zaspokojenia podstawowych potrzeb obywateli, ratowania ich życia i zdrowia, a także potrzebę wsparcia realizacji celów społecznych.	Wykorzystanie/użytkowanie udostępnionych rezerw materiałowych zgodnie z zaistniałą potrzebą i ich przeznaczeniem oraz dokonanie zwrotu części niewykorzystanych rezerw.	<ul style="list-style-type: none"> ➤ ustawa z dnia 29 października 2010 r. o rezerwach strategicznych (Dz.U. z 2010 r. Nr 229 poz. 1496); ➤ ustawa z dnia 26 kwietnia 2007 r. o zarządzaniu kryzysowym (Dz. U. z 2013 r. poz. 1166 z późn. zm.); ➤ ustawa z dnia 23 stycznia 2009 r. o wojewodzie i administracji rządowej w województwie (Dz.U.z 2009 r. Nr 31 poz.206 z późn. zm.).

IV. Opis postępowania

Przedsięwzięcia	Wykonawcy
<p>1. Monitorowanie rozwoju sytuacji kryzysowej, stwarzającej możliwość zaistnienia zagrożenia życia ludzkiego oraz drastycznego pogorszenia się warunków bytowych ludności lub możliwość znacznych szkód i strat materialnych, wynikających z nieprzewidzianych zdarzeń i okoliczności oraz klęsk żywiołowych i sytuacji kryzysowych w przypadku bezwzględnej potrzeby użycia rezerw państwowych – przygotowanie i skierowanie stosownego zapotrzebowania do Wojewody, zawierającego:</p> <ul style="list-style-type: none">➤ ilość i nazwę asortymentu,➤ cel wykorzystania danego asortymentu,➤ dane podmiotu, któremu udostępnione będą państwowe rezerwy materiałowe.	<ul style="list-style-type: none">➤ Wójt➤ Kierownik GCZK
<p>2. Przyjęcie zapotrzebowania od podmiotu/ów, opracowanie stosownego/ych wniosku/ów i przesłanie do Wojewody.</p>	<ul style="list-style-type: none">➤ Wójt➤ Kierownik GCZK
<p>3. Ustalenie warunków oraz łańcucha działań związanych z wydaniem i odbiorem przedmiotu udostępnienia, jego transportem, instalacją (montażem), deinstalacją (demontażem), eksploatacją i zwrotem do zasobów rezerw państwowych. Poinformowanie stosownego użytkownika o ustaleniach.</p>	<ul style="list-style-type: none">➤ Wójt➤ Kierownik GCZK,➤ użytkownik
<p>4. Odbiór przedmiotu udostępnienia zgodnie ze wskazanym przez Dyrektora WBiZK terminem. Stworzenie na obszarze/ach podmiotu/ów wnioskującego/ych warunków nie zagrażających przerwaniem funkcjonowania społeczności oraz złagodzenie szkód i strat materialnych wynikających z nieprzewidzianych zdarzeń i okoliczności.</p>	<ul style="list-style-type: none">➤ Dyrektor WBiZK➤ użytkownik
<p>5. Dokonanie zwrotu części niewykorzystanych rezerw – zgodnie z przyjętymi ustaleniami i otrzymanymi dokumentami – w przypadku częściowego ich niewykorzystania.</p>	
<p>6. Zwrot przedmiotu udostępnienia do zasobu rezerw państwowych po wykorzystaniu, zgodnie z ustaleniami i otrzymanymi dokumentami – w przypadku udostępnienia rezerw asortymentu specjalistycznego (np. konstrukcje składanych wiaduktów, mostów drogowych i kolejowych, koparek, spycharek itp.).</p>	<ul style="list-style-type: none">➤ Dyrektor WBiZK➤ użytkownik

PRP – 2	Rodzaj dokumentu	PROCEDURA URUCHAMIANIA REZERW PAŃSTWOWYCH	Data	
	Nazwa dokumentu	PROCEDURA URUCHAMIANIA REZERW JODKU POTASU – TABLETEK JODOWYCH	Podmiot opracowujący	WBiZK O UW

I. Cel procedury

Określenie sposobu uruchomienia rezerw jodku potasu.

II. Lider/ Uczestnicy procedury

Wójt/ Sekretarz Gminy, Kierownik Referatu Organizacyjnego i Spraw Obronnych, Kierownik GCZK,

III. Wejścia, wyjścia oraz formalne podstawy realizacji procedury

Wejścia	Wyjścia	Podstawy prawne realizacji procedury
Wystąpienie zagrożenia radiacyjnego o zasięgu powiatowym	Wydanie preparatu jodowego	<ul style="list-style-type: none"> ➤ Art. 90 pkt 3 ustawy z dnia 29 listopada 2000 r. – Prawo atomowe, ➤ Gminny plan dystrybucji preparatu jodowego w postaci tabletek jodowych.

IV. Opis postępowania

Przedsięwzięcia	Wykonawcy
1. Monitorowanie rozwoju sytuacji kryzysowej, stwarzającej możliwość zaistnienia zagrożenia radiacyjnego.	<ul style="list-style-type: none"> ➤ Kierownik GCZK.
2. Podjęcie wiadomości o zdarzeniu radiacyjnym.	<ul style="list-style-type: none"> ➤ Wójt ➤ Kierownik GCZK.

3. Przyjęcie informacji o decyzji wojewody o udostępnieniu jodku potasu. Przyjęcie informacji o miejscu i terminie wydania tabletek jodowych.	<ul style="list-style-type: none"> ➤ Kierownik GCZK ➤ Wójt.
4. Uruchomienie Planu przygotowania i dystrybucji preparatu jodowego w postaci tabletek w przypadku zdarzenia radiacyjnego na terenie gminy Strzeleczyki, w tym: <ul style="list-style-type: none"> ➤ dokonuje odbioru tabletek jodowych ze Starostwa Powiatowego w Krapkowicach oraz zapewnia ich ochronę; ➤ wykorzystuje tabletki jodowe zgodnie z przeznaczeniem. 	<ul style="list-style-type: none"> ➤ Wójt, ➤ Sekretarz Gminy
5. Przyjęcie tabletek jodowych z miejsca przechowywania.	<ul style="list-style-type: none"> ➤ Wójt ➤ Sekretarz Gminy
6. Dystrybucja preparatów jodowych na terenie gminy, przekazanie do miejsc wydawania – wykorzystanie udostępnionych tabletek zgodnie z przeznaczeniem.	<ul style="list-style-type: none"> ➤ Wójt. ➤ Sekretarz Gminy
7. Wydanie tabletek jodowych dla uprawnionych ludzi z poszczególnych grup ryzyka, wykonanie niezbędnej dokumentacji określonej w planach dystrybucji preparatu jodowego.	
8. Zwrot niewykorzystanej części udostępnionych tabletek do Starostwa Powiatowego.	<ul style="list-style-type: none"> ➤ Wójt

11. Wykaz infrastruktury krytycznej, znajdującej się na terenie gminy, objętej planem zarządzania kryzysowego

„Infrastruktura krytyczna ujęta w jednolitym wykazie RCB – nie dotyczy”.

Jednakże, wymienia się obiekty, instalacje urządzenia i usługi, które z punktu widzenia gminy uważane są za niezbędne do funkcjonowania administracji publicznej, instytucji i przedsiębiorców oraz zapewniające bezpieczeństwo ludności i porządek publiczny na administrowanym terenie, lecz są one spoza wykazu.

Lp.	Kategorie obiektów/systemów infrastruktury krytycznej	Rodzaje obiektów/urządzeń/instalacji	Lokalizacja obiektu/adres	Uwagi
1.	Zaopatrzenie w wodę	Ujęcie wody i stacja uzdatniania wody Przepompownia wody	Stacja Uzdatniania Wody i ujęcie wody - Nowy Bud Ujęcie zakładowe należącym do CTN Moszna ul. Zamkowa 3	
2.	Zaopatrzenie w energię elektryczną	Linia energetyczna, stacje transformatorowe	1.linie średniego napięcia - 15kV: > „Łącznik” Krapkowice GPZ – Moszna – Pisarzowice; > „Głogówek” Krapkowice GPZ – Kórnica – Pisarzowice; 2. stacje transformatorowe SN: > stacja TRAF0 Nowy Bud; > Dobra – wieś, Stolarnia; > Strzeleccki: - wieś, osiedle, ul. prudnicka, Opolska, Młyn, Leśniczówka, Kopalina, cegielnia > Ścigów: wieś; > Raclawiczki: wieś, rozgałęźnia; > Dziedzice: wieś; > Smolarnia: wieś i Serwitut; > Kujawy: wieś, cmentarz, SK, Głogowska; > Zielina; wieś, MBM; > Moszna: wieś, bażanciarnia, Motel, SK, Urszulanowice, Zamek; > Buława: wieś; > Pisarzowice: wieś; > Łowkowice: wieś; > Komorniki: wieś, kruszywa i Kuśiek; > Nowy Młyn: wieś 3.linie wysokiego napięcia 400 kV Opole – Racibórz przebiegająca przez wieś Komorniki.	
3.	Zapewnienie ciągłości działania administracji publicznej	Urząd administracji rządowej i samorządowej	Urząd Gminy Strzeleccki, Rynek 4	

4.	Ochrona Zdrowia	Szpital, przychodnia, ośrodek zdrowia, itp.	NZOS SANMED WOZ Strzeleccki ul. Sienkiewicza 27 WOZ Dobra ul. Szkolna 2 WOZ Zielina ul. Prudnicka 6 WOZ Raclawiczki ul. Opolska 84 NZOZ VERITAS Agnieszka Viktor - Nadbrzeżna Dobra ul. Prudnicka 68	
5.	Zapewnienie funkcjonowania systemów ratowniczych	Jednostka ratownicza (włączone do KSRG)	OSP Strzeleccki ul. Dworcowa 3 A; OSP Łowkowice ul. Wiejska 38	
6.	Zapewnienie funkcjonowania systemu finansowego	Bank, towarzystwo ubezpieczeniowe, itp.	Bank Spółdzielczy w Gogolinie oddz. w Strzeleczkach, Rynek 19	
7.	Zaopatrzenie w paliwa ciekłe	Stacje paliw	Strzeleccki ul. Prudnicka 61 Moszna ul. Prudnicka 1	
8.	Transport drogowy	Drogi, most, wiadukt, dworzec autobusowy, parking dla pojazdów z towarem niebezpiecznym, itp.	Drogi wojewódzkie: nr 409 (relacji Dębina – Strzelce Opolskie) nr 414 (relacji Opole – Lubrza) Drogi powiatowe o długości 30,72 km. Mosty: – na rzece Osobłódze w Komornikach (droga powiatowa) – na rzece Białej: Dobra (droga nr 409) Strzeleccki (droga powiatowa) Raclawiczki – Kujawy (droga powiatowa) Kujawy (droga nr 409)	
9.	Transport kolejowy	Linia kolejowa, dworzec, wiadukt, most stacja przeładunkowa, itp	jednotorowa linia kolejowa nr 306	
10.	Ochrona przeciwpowodziowa	Budowla i urządzenie hydrotechniczne - zbiornik retencyjny, wał, jaz, śluza itp.	wał przeciwpowodziowy w Łowkowicach, jaz na rzece Osobłoga w Komornikach i Łowkowicach, śluza w Dobrej.	
11.	Zapewnienie funkcjonowania systemów łączności i teleinformatycznych	Zakład telekomunikacji, centrala, stacja bazowa, centrum nadawcze, serwerownia itp.	Stacja bazowa telefonii komórkowej PTC ERA w Strzeleczkach ul. Sobieskiego 23. Stacja Bazowa PTC ERA Zamek, Moszna ul. Wiejska 30	

12. Priorytety w zakresie ochrony i odtwarzania infrastruktury krytycznej

Z definicji infrastruktury krytycznej, przedstawionej w **art. 3 pkt 2** ustawy z dnia 26 kwietnia 2007r. o zarządzaniu kryzysowym (Dz. U. z 2013r. poz. 1166) wynika, że nie można jednoznacznie określić hierarchii ważności poszczególnych systemów wchodzących w jej skład. Każdy z nich wpływa bezpośrednio na daną sferę działalności organów administracji publicznej, polegającej na zapobieganiu sytuacjom kryzysowym, przygotowaniu do przejmowania nad nimi kontroli, właściwym reagowaniu w przypadku ich wystąpienia, czy usuwaniu ich skutków. Każdy z nich w sposób większy lub mniejszy wywiera wpływ na zapewnienie bezpieczeństwa mieszkańcom danego obszaru i utrzymanie porządku publicznego na właściwym poziomie, służy sprawnemu funkcjonowaniu organów administracji publicznej, instytucji i przedsiębiorców.

W związku z tym, głównym założeniem niniejszego planu jest takie określenie odpowiednich wykonawców z przypisaniem im – zgodnie z kompetencyjnym zakresem odpowiedzialności – poszczególnych zadań zarządzania kryzysowego, aby te zadania mogły być realizowane równolegle, w tym samym czasie, zapewniając tym samym ustawowe wymogi w zakresie utrzymania właściwego bezpieczeństwa, porządku publicznego i funkcjonowania organów administracji publicznej.

Rola Wójta w zakresie ochrony oraz odtwarzania infrastruktury krytycznej została określona w **art. 19 ust. 2 pkt 6** ustawy o zarządzaniu kryzysowym cyt. „*realizacja zadań z zakresu ochrony infrastruktury krytycznej*”. Wychodząc z przyjętego założenia w pkt. 11 niniejszego rozdziału (**Wykaz infrastruktury krytycznej**), ocenia się, że w Gminie Strzeleczerki **głównym priorytetem ochrony infrastruktury krytycznej oraz jej odtwarzania** w przypadku jej zniszczenia (naruszenia struktur podmiotowych i przedmiotowych) **będzie zapewnienie ciągłości działania systemu administracji publicznej**. Jednocześnie, realizacja tego zadania nierozdzielnie wiąże się z **utrzymaniem w sprawności systemów łączności i sieci teleinformatycznych. Nie mniej ważne będzie także zapewnienie bezpieczeństwa ludzi, ich życia, zdrowia, mienia oraz środowiska**. Dlatego też, kolejny priorytet obejmuje systemy **ochrony zdrowia, ratownicze, zaopatrzenia w żywność i wodę**. Pozostałe systemy przedstawione w art. 3 cytowanej ustawy stanowią ważne ogniwo w zakresie funkcjonowania infrastruktury krytycznej, ale wobec przedstawionych wyżej są drugorzędne. Aczkolwiek, należy liczyć się z możliwością zaistnienia faktu zakłócenia działania tylko jednego systemu, umownie nazwanego drugorzędnym, np. finansowego i wtedy on będzie traktowany jako priorytetowy w zakresie ochrony i odtwarzania.