

PROGNOZA ODDZIAŁYWANIA NA ŚRODOWISKO

PROJEKTU ZMIANY MIEJSCOWEGO PLANU
ZAGOSPODAROWANIA PRZESTRZENNEGO
DLA WSI STRZELECZKI



(Uchwała nr XVIII/110/20 Rady Gminy Strzeleczyński
z dnia 30 stycznia 2020 r.
w sprawie przystąpienia do sporządzenia zmiany
miejscowego planu zagospodarowania przestrzennego
dla wsi Strzeleczyński)

Opracowali:
mgr inż. Mateusz Jahn
mgr Krzysztof Bucher
mgr inż. Bernadeta Janik

Opole, 10 lipca 2023 r.

Spis treści

1. PODSTAWOWE INFORMACJE O PROGNOZIE	5
1.1. PODSTAWA FORMALNO – PRAWNA.....	5
1.2. CEL, PRZEDMIOT I ZAKRES MERYTORYCZNY	5
1.3. METODY OPRACOWANIA ORAZ WYKORZYSTANE MATERIAŁY	7
2. INFORMACJE O ZAWARTOŚCI, GŁÓWNYCH CELACH PROJEKTOWANEGO DOKUMENTU ORAZ JEGO POWIĄZANIACH Z INNYMI DOKUMENTAMI	9
2.1. USTALENIA I GŁÓWNE CELE PROJEKTU ZMIANY MIEJSCOWEGO PLANU ZAGOSPODAROWANIA PRZESTRZENNEGO.....	9
2.2. POWIĄZANIA Z INNYMI DOKUMENTAMI.....	14
3. PRZEWIDYWANE METODY ANALIZY SKUTKÓW REALIZACJI POSTANOWIEŃ PROJEKTOWANEGO DOKUMENTU ORAZ CZĘSTOTLIWOŚCI JEJ PRZEPROWADZANIA.....	15
4. INFORMACJE O MOŻLIWYM TRANSGRANICZNYM ODDZIAŁYWANIU NA ŚRODOWISKO.....	16
5. ANALIZA I OCENA ISTNIEJĄCEGO STANU ŚRODOWISKA ORAZ POTENCJALNE ZMIANY TEGO STANU W PRZYPADKU BRAKU REALIZACJI PROJEKTOWANEGO DOKUMENTU	16
5.1. ISTNIEJĄCY STAN ŚRODOWISKA.....	16
5.1.1. POŁOŻENIE FIZYCZNO-GEOGRAFICZNE, ISTNIEJĄCE ZAGOSPODAROWANIE ORAZ RZEŹBA TERENU	16
5.1.2. BUDOWA GEOLOGICZNA I SUROWCE MINERALNE	18
5.1.3. WARUNKI GLEBOWE	19
5.1.4. WODY POWIERZCHNIOWE I PODZIEMNE	19
5.1.5. KLIMAT LOKALNY, POWIETRZE ATMOSFERYCZNE, KLIMAT AKUSTYCZNY	21
5.1.6. FORMY OCHRONY PRZYRODY.....	25
5.1.7. KORYTARZE EKOLOGICZNE	26
5.1.8. FAUNA I FLORA.....	27
5.1.9. KRAJOBRAZ.....	27
5.1.10. DZIEDZICTWO KULTUROWE	27
5.2. POTENCJALNE ZMIANY ISTNIEJĄCEGO STANU ŚRODOWISKA W PRZYPADKU BRAKU REALIZACJI PROJEKTOWANEGO DOKUMENTU	28
6. ISTNIEJĄCE PROBLEMY OCHRONY ŚRODOWISKA ISTOTNE Z PUNKTU WIDZENIA REALIZACJI PROJEKTOWANEGO DOKUMENTU, W SZCZEGÓLNOŚCI DOTYCZĄCE OBSZARÓW PODLEGAJĄCYCH OCHRONIE NA PODSTAWIE USTAWY Z DNIA 16 KWIECZNIA 2004 R. O OCHRONIE PRZYRODY	29
7. CELE OCHRONY ŚRODOWISKA USTANOWIONE NA SZCZEBLU MIĘDZYNARODOWYM, WSPÓLNOTOWYM I KRAJOWYM, ISTOTNE Z PUNKTU WIDZENIA PROJEKTOWANEGO DOKUMENTU ORAZ SPOSOBY ICH UWZGLĘDNIANIA W PROJEKTOWANYM DOKUMENCIE	30
8. ANALIZA I OCENA POTENCJALNYCH ZNACZĄCYCH ODDZIAŁYWAŃ.....	32

8.1. ODDZIAŁYWANIE NA OBSZARY CHRONIONE, W TYM NA CELE I PRZEDMIOTY OCHRONY OBSZARÓW NATURA 2000 ORAZ INTEGRALNOŚĆ TYCH OBSZARÓW	32
8.2. ODDZIAŁYWANIE NA ROŚLINY, ZWIERZĘTA I RÓŻNORODNOŚĆ BIOLOGICZNĄ	33
8.3. ODDZIAŁYWANIE NA ZDROWIE I ŻYCIE LUDZI.....	34
8.4. ODDZIAŁYWANIE NA WODY.....	35
8.5. ODDZIAŁYWANIE NA POWIETRZE I KLIMAT	36
8.6. ODDZIAŁYWANIE NA POWIERZCHNIĘ ZIEMI, GLEBY I ZASOBY NATURALNE	36
8.7. ODDZIAŁYWANIE NA KRAJOBRAZ	37
8.8. ODDZIAŁYWANIE NA ZABYTKI I DOBRA MATERIALNE.....	38
8.9. PODSUMOWANIE POTENCJALNYCH ODDZIAŁYWAŃ.....	38
9. ZAGADNIENIA DOTYCZĄCE ŁAGODZENIA ZMIAN KLIMATU I ADAPTACJI DO JEGO ZMIAN.....	48
10. ROZWIĄZANIA MAJĄCE NA CELU ZAPOBIEGANIE, OGRANICZENIE LUB KOMPENSACJĘ PRZYRODNICZĄ NEGATYWNYCH ODDZIAŁYWAŃ NA ŚRODOWISKO, MOGĄCYCH BYĆ REZULTATEM REALIZACJI PROJEKTOWANEGO DOKUMENTU, W SZCZEGÓLNOŚCI NA CELE I PRZEDMIOT OCHRONY OBSZARU NATURA 2000 ORAZ INTEGRALNOŚĆ TEGO OBSZARU.....	49
11. ROZWIĄZANIA ALTERNATYWNE DO ROZWIĄZAŃ ZAWARTYCH W PROJEKTOWANYM DOKUMENCIE WRAZ Z UZASADNIENIEM ICH WYBORU ALBO WYJAŚNIENIE BRAKU ROZWIĄZAŃ ALTERNATYWNYCH, W TYM WSKAZANIE NAPOTKANYCH TRUDNOŚCI WYNIKAJĄCYCH Z NIEDOSTATKÓW TECHNIKI LUB LUK WE WSPÓŁCZESNEJ WIEDZY	50
12. STRESZCZENIE W JĘZYKU NIESPECJALISTYCZNYM	51
13. DOKUMENTY ORAZ MATERIAŁY ŹRÓDŁOWE WYKORZYSTANE PRZY SPORZĄDZANIU PROGNOZY ..	53
14. SPIS ZAŁĄCZNIKÓW, RYCIN I TABEL	55

OŚWIADCZENIE AUTORA

ZAŁĄCZNIK 1.1 ISTNIEJĄCY SPOSÓB I STAN ZAGOSPODAROWANIA

ZAŁĄCZNIK 1.2 ISTNIEJĄCY SPOSÓB I STAN ZAGOSPODAROWANIA

ZAŁĄCZNIK 2.1 PROGNOZOWANY SPOSÓB I STAN ZAGOSPODAROWANIA

ZAŁĄCZNIK 2.2 PROGNOZOWANY SPOSÓB I STAN ZAGOSPODAROWANIA

1. PODSTAWOWE INFORMACJE O PROGNOZIE

1.1. PODSTAWA FORMALNO – PRAWNA

Przedmiotem opracowania jest prognoza oddziaływania na środowisko projektu zmiany miejscowego planu zagospodarowania przestrzennego dla wsi Strzelecзки, sporządzanego na podstawie uchwały nr XVIII/110/20 Rady Gminy Strzelecзки z dnia 30 stycznia 2020 r. w sprawie przystąpienia do sporządzenia zmiany miejscowego planu zagospodarowania przestrzennego dla wsi Strzelecзки.

Na obowiązek sporządzenia prognozy oddziaływania na środowisko wskazują zapisy ustawy z dnia 27 marca 2003 r. o planowaniu i zagospodarowaniu przestrzennym (Dz. U. z 2023 r. poz. 977) zwaną dalej ustawą opizp [1]. Zgodnie z treścią art. 17 pkt 4 ww. aktu prawnego „*wójt, burmistrz albo prezydent miasta po podjęciu przez radę gminy uchwały o przystąpieniu do sporządzania planu miejscowego sporządza projekt planu miejscowego (...), wraz z prognozą oddziaływania na środowisko*”.

Jednocześnie obowiązek sporządzenia prognozy oddziaływania na środowisko wynika z brzmienia zapisów ustawy z dnia 3 października 2008 r. o udostępnianiu informacji o środowisku i jego ochronie, udziale społeczeństwa w ochronie środowiska oraz o ocenach oddziaływania na środowisko (Dz. U. z 2023 r. poz. 1094, z późn. zm.), zwaną dalej ustawą ooś [2]. W myśl art. 46 ust. 1 pkt 1 ww. ustawy przeprowadzenia strategicznej oceny oddziaływania na środowisko wymaga m.in. projekt miejscowego planu zagospodarowania przestrzennego, jak również projekt zmiany tego dokumentu (art. 46 ust. 2).

Ponadto zgodnie z art. 51 ust. 1 ustawy ooś [2] organ opracowujący m.in. projekt miejscowego planu zagospodarowania przestrzennego sporządza prognozę oddziaływania na środowisko, którego strukturę i zawartość określa art. 51 ust. 2 oraz art. 52 ustawy ooś [2], i której zakres i stopień szczegółowości, zgodnie z art. 53 ust. 1 ustawy ooś [2], należy uzgodnić z właściwymi organami, tj. organami wskazanymi w art. 57 i 58 ww. ustawy.

1.2. CEL, PRZEDMIOT I ZAKRES MERYTORYCZNY

Niniejsza prognoza oddziaływania na środowisko stanowi element procesu sporządzania projektu zmiany miejscowego planu zagospodarowania przestrzennego dla wsi Strzelecзки, opracowywanego na podstawie uchwały nr XVIII/110/20 Rady Gminy Strzelecзки z dnia 30 stycznia 2020 r. w sprawie przystąpienia do sporządzenia zmiany miejscowego planu zagospodarowania przestrzennego dla wsi Strzelecзки.

Głównym celem sporządzenia prognozy jest określenie przewidywanego wpływu na środowisko w przypadku realizacji nakazanych lub dopuszczonych przez plan sposobów zagospodarowania i użytkowania terenów. Wobec powyższego w prognozie wskazuje się charakter oraz zasięg potencjalnego oddziaływania pomiędzy zastosowanymi w projekcie planu rozwiązaniami planistycznymi, a uwarunkowaniami przyrodniczymi, społecznymi i gospodarczymi (w myśl zasady zrównoważonego rozwoju).

Prognozę oddziaływania na środowisko sporządzono z zachowaniem układu zagadnień wskazanych w art. 51 ust. 2 pkt 1 lit a-g ustawy ooś [2] i zawarto w niej:

- informacje o zawartości, głównych celach projektowanego dokumentu oraz jego powiązaniach z innymi dokumentami,
- informacje o metodach zastosowanych przy sporządzaniu prognozy,

- propozycje dotyczące przewidywanych metod analizy skutków realizacji postanowień projektowanego dokumentu oraz częstotliwości jej przeprowadzania,
- informacje o możliwym transgranicznym oddziaływaniu na środowisko,
- streszczenie sporządzone w języku niespecjalistycznym,
- oświadczenie kierującego zespołem autorów prognozy,
- datę sporządzenia prognozy, imię, nazwisko i podpis kierującego zespołem autorów oraz imiona, nazwiska i podpisy członków zespołu autorów.

Ponadto w prognozie, w myśl art. 51 ust. 2 pkt 2 lit. a-e ustawy ooś [2], określono, przeanalizowano i oceniono:

- istniejący stan środowiska oraz potencjalne zmiany tego stanu w przypadku braku realizacji projektowanego dokumentu,
- stan środowiska na obszarach objętych przewidywanym znaczącym oddziaływaniem,
- istniejące problemy ochrony środowiska istotne z punktu widzenia realizacji projektowanego dokumentu, w szczególności dotyczące obszarów podlegających ochronie na podstawie ustawy z dnia 16 kwietnia 2004 r. o ochronie przyrody,
- cele ochrony środowiska ustanowione na szczeblu międzynarodowym, wspólnotowym i krajowym, istotne z punktu widzenia projektowanego dokumentu, oraz sposoby, w jakich te cele i inne problemy środowiska zostały uwzględnione podczas opracowywania dokumentu,
- przewidywane znaczące oddziaływania, w tym oddziaływania bezpośrednie, pośrednie, wtórne, skumulowane, krótkoterminowe, średnioterminowe i długoterminowe, stałe i chwilowe oraz pozytywne i negatywne, na cele i przedmiot ochrony obszaru Natura 2000 oraz integralność tego obszaru, a także na środowisko, a w szczególności na: różnorodność biologiczną, ludzi, zwierzęta, rośliny, wodę, powietrze, powierzchnię ziemi, krajobraz, klimat, zasoby naturalne, zabytki, dobra materialne.

W prognozie przedstawiono także rozwiązania mające na celu zapobieganie, ograniczanie lub kompensację przyrodniczą negatywnych oddziaływań na środowisko, mogących być rezultatem realizacji projektowanego dokumentu (art. 51 ust. 2 pkt 3 lit. a ustawy ooś [2]), jak również, rozwiązania alternatywne do rozwiązań zawartych w projektowanym dokumencie wraz z uzasadnieniem ich wyboru oraz opis metod dokonania oceny prowadzącej do tego wyboru albo wyjaśnienie braku rozwiązań alternatywnych, w tym wskazania napotkanych trudności wynikających z niedostatków techniki lub luk we współczesnej wiedzy (art. 51 ust. 2 pkt 3 lit. b ustawy ooś [2]).

W odniesieniu do art. 52 ust. 1 ustawy ooś [2] prognozę opracowano stosownie do stanu współczesnej wiedzy i metod oceny oraz dostosowano do zawartości i stopnia szczegółowości projektowanego dokumentu oraz etapu przyjęcia tego dokumentu. Ponadto zgodnie z art. 53 ust. 1 ustawy ooś [2] zakres i stopień szczegółowości informacji zawartych w niniejszej prognozie został określony przez:

- Regionalnego Dyrektora Ochrony Środowiska w Opolu – pismo nr WOOŚ.411.1.43.2020.MO z dnia 27 lipca 2020 r.,
- Państwowego Powiatowego Inspektora Sanitarnego w Krapkowicach – pismo nr NZ.4311.11.2020.GJ z dnia 14 lipca 2020 r.

Obie instytucje wskazały, iż prognoza powinna spełniać wymogi zawarte w art. 51 ust. 2 ustawy ooś [2]. Ponadto Regionalny Dyrektor Ochrony Środowiska uściślił, iż w prognozie należy uwzględnić przede wszystkim różnorodność biologiczną, zwierzęta, rośliny, wodę, cenne siedliska przyrodnicze: 91E0 – łągi wierzbowe, topolowe, olszowe i jesionowe *Salicetum albo-fragilis*, *Populetum Albae*,

Alnion glutinoso-incanae, olsy źródliskowe, 6510 – Niżowe i górskie świeże łąki użytkowane ekstensywnie *Arrhenatherion elatioris*; korytarze ekologiczne: „Dolina Białej”, „Lasy Niemodlińskie” o kodzie KPd-17; Obszar Chronionego Krajobrazu „Bory Niemodlińskie”, stanowiska i siedliska chronionych gatunków zwierząt, w szczególności ryb (śliz *Barbatula barbatula*), ptaków (*gąsiorek Lanius collurio*, cierniówka *Sylvia communis*), ssaków (wydra *Lutra lutra*). Dodatkowo należy scharakteryzować i ocenić istniejący sposób zagospodarowania obszaru objętego zmianą planu, dokonać analizy stopnia zgodności postanowień projektu zmiany planu z aktami prawnymi dotyczącymi form ochrony przyrody, w szczególności w odniesieniu do obowiązujących zakazów, w tym m.in. z uchwałą Nr XX/228/2016 Sejmiku Województwa Opolskiego z dnia 27 września 2016 r. w sprawie obszarów chronionego krajobrazu (Dz. Urz. Woj. Op. z 2017 r. poz. 414, z późn. zm.), uwzględnić zagadnienia dotyczące łagodzenia zmian klimatu i adaptacji do jego zmian, a także zamieścić informacje na temat występowania na terenie objętym zapisami planu obszarów potencjalnych historycznych zanieczyszczeń powierzchni ziemi, o których mowa w art. 101d ustawy Prawo ochrony środowiska.

1.3. METODY OPRACOWANIA ORAZ WYKORZYSTANE MATERIAŁY

Prace nad prognozą oddziaływania na środowisko opierały się przede wszystkim na porównaniu aktualnego stanu środowiska przyrodniczego z jego przyszłym kształtem, będącym potencjalnym skutkiem realizacji ustaleń przedmiotowej zmiany miejscowego planu zagospodarowania przestrzennego.

Przyjęta w prognozie metoda obejmowała zasadniczo następujące etapy:

- przeprowadzenie wizji terenowej,
- analizę istniejących uwarunkowań środowiskowych na podstawie dostępnych opracowań przyrodniczych i ekofizjograficznych, ogólnodostępnych danych z zakresu ochrony środowiska, geologii, hydrogeologii, hydrografii itp., będących w zasobach administracji rządowej i samorządowej, danych państwowego monitoringu środowiska,
- rozpoznanie i analiza szczegółowych ustaleń projektu planu jako potencjalnego źródła generującego oddziaływanie na środowisko.

Przeprowadzona wizja terenu pozwoliła na dokonanie ogólnej charakterystyki i oceny istniejącego stanu zagospodarowania terenu, w tym m.in. stanu środowiska przyrodniczego w podziale na poszczególne komponenty. Wyniki z wizji terenowej zestawiono z istniejącą dokumentacją i dostępnymi danymi środowiskowymi. W ten sposób dokonano kompleksowej identyfikacji sposobu użytkowania poszczególnych obszarów będących przedmiotem opracowania projektu zmiany planu, w tym m.in. określono aktualny stan środowiska, jego zasobów, podatność na degradację oraz zdolności do regeneracji. W ostatnim etapie, dokonując analizy proponowanych w projekcie planu ustaleń, tj. funkcji terenów oraz sposobu ich zagospodarowania, oceniono, czy formy i kierunki zagospodarowania przestrzennego wskazane do realizacji w projekcie zmiany planu mogą generować znaczące negatywne skutki w środowisku przyrodniczym oraz dla zdrowia i życia ludzi. Powyższą ocenę ustaleń projektu zmiany planu oparto o posiadany stan wiedzy na temat wpływu planowanych funkcji na stan środowiska przyrodniczego.

Przy sporządzaniu niniejszego opracowania wykorzystano w szczególności następujące dokumenty:

- projekt zmiany miejscowego planu zagospodarowania przestrzennego dla wsi Strzeleczy (sporządzanego na podstawie Uchwały nr XVIII/110/20 Rady Gminy Strzeleczy z dnia 30 stycznia

2020 r. w sprawie przystąpienia do sporządzenia zmiany miejscowego planu zagospodarowania przestrzennego dla wsi Strzeleccki),

- Studium uwarunkowań i kierunków zagospodarowania przestrzennego gminy Strzeleccki (Uchwała Nr IV/25/19 Rady Gminy Strzeleccki z dnia 30 stycznia 2019 r. w sprawie uchwalenia zmiany Studium uwarunkowań i kierunków zagospodarowania przestrzennego Gminy Strzeleccki),
- prognozę oddziaływania na środowisko zmiany studium uwarunkowań i kierunków zagospodarowania przestrzennego Gminy Strzeleccki, Arplan, Nysa 2017,
- prognozę oddziaływania na środowisko ustaleń miejscowego planu zagospodarowania przestrzennego wsi Strzeleccki, GeoPlan, Opole 2013,
- opracowanie ekofizjograficzne gminy Strzeleccki, EcoPlan, Opole 2015,
- Program Ochrony Środowiska dla Gminy Strzeleccki na lata 2019-2022 z perspektywą do 2026 r. (Uchwała nr IV/26/19 Rady Gminy Strzeleccki z dnia 30 stycznia 2019 r. w sprawie przyjęcia „Programu Ochrony Środowiska dla Gminy Strzeleccki na lata 2019-2022 z perspektywą do 2026 roku”),
- prognozę oddziaływania na środowisko Programu Ochrony Środowiska dla Gminy Strzeleccki na lata 2019 – 2022 z pespektywą do 2026 r., Strzeleccki 2018.

W celu oceny wpływu wszystkich przeznaczeń terenów ujętych w projekcie zmiany planu na komponenty środowiska, poszczególnym oddziaływaniom przyporządkowano wagi w zakresie od -2 do 2 (tabela 6), gdzie interpretacja jest następująca:

- -2 – oddziaływanie bardzo niekorzystne dla środowiska,
- -1 – oddziaływanie niekorzystne dla środowiska, jednak niepowodujące widocznych zmian w środowisku,
- 0 – oddziaływanie obojętne,
- 1 – oddziaływanie korzystne dla środowiska, niepowodujące widocznych zmian w środowisku,
- 2 – oddziaływanie bardzo korzystne dla środowiska.

Suma wszystkich wag (ocena ogólna dla poszczególnych przeznaczeń terenów) pozwoliła zidentyfikować, które z ustaleń planu cechują się negatywnym (suma wag w przedziale -16 - -3), obojętnym (suma wag w przedziale -2 – 2) lub korzystnym (suma wag w przedziale 3 – 16) oddziaływaniem na środowisko, oraz które komponenty środowiska są najbardziej narażone na pozytywne bądź negatywne oddziaływanie.

Zbiorcze zestawienie korzystnych i negatywnych oddziaływań poszczególnych przeznaczeń terenów na komponenty środowiska przedstawiono w tabeli 7. Przy ich ocenie posłużono się następującymi kryteriami:

- charakterem zmian (pozytywne/obojętne/negatywne),
- częstotliwością oddziaływania (stałe/chwilowe),
- czasem trwania oddziaływania (krótkoterminowe/średnioterminowe/długoterminowe),
- rodzajem oddziaływania (bezpośrednie/pośrednie/wtórne/skumulowane),
- zasięgiem oddziaływania (lokalne/ponadregionalne).

W oparciu o przeprowadzoną strategiczną ocenę oddziaływania na środowisko stworzono mapę (załącznik 2.1 i 2.2) prezentującą obszary, w których:

- realizacja ustaleń planu może mieć niekorzystny wpływ na środowisko,
- realizacja ustaleń planu nie zmieni stanu środowiska przyrodniczego,
- realizacja ustaleń planu może mieć korzystny wpływ na środowisko.

Na potrzeby prognozy usystematyzowano symbolikę poszczególnych przeznaczeń terenów (każdemu symbolowi literowemu nadano numer porządkowy, np. 1MN), przez co symbole na załącznikach 2.1 i 2.2 do niniejszej prognozy różnią się od tych wskazanych w projekcie zmiany planu. Dodatkowo na załącznikach 2.1 i 2.2 do niniejszej prognozy wyszczególniono tylko te tereny, względem których dokonano zmian w odniesieniu do przeznaczeń terenów ustalonych w obowiązującym miejscowym planie zagospodarowania przestrzennego dla tej części Strzeleczek (Uchwała nr XXX/188/13 Rady Gminy Strzelecзки z dnia 26 września 2013 r. w sprawie uchwalenia miejscowego planu zagospodarowania przestrzennego wsi Strzelecзки (Dz. Urz. Woj. Opolskiego z 2019 r. poz. 2260), o których mowa w podrozdziale 2.1 prognozy.

2. INFORMACJE O ZAWARTOŚCI, GŁÓWNYCH CELACH PROJEKTOWANEGO DOKUMENTU ORAZ JEGO POWIĄZANIACH Z INNYMI DOKUMENTAMI

2.1. USTALENIA I GŁÓWNE CELE PROJEKTU ZMIANY MIEJSCOWEGO PLANU ZAGOSPODAROWANIA PRZESTRZENNEGO

Miejscowe plany zagospodarowania przestrzennego stanowią podstawowe narzędzie planowania przestrzennego na poziomie lokalnym (gminnym). To akty prawa miejscowego, w których określa się m.in. przeznaczenie terenów, zasady ochrony i kształtowania ładu przestrzennego, ochrony środowiska, przyrody, krajobrazu kulturowego, ochrony dziedzictwa kulturowego i zabytków oraz dóbr kultury współczesnej, czy wskaźniki kształtowania zabudowy i zagospodarowania terenu (art. 15 ust. 2 ustawy opizp [1]).

Głównym celem miejscowego planu zagospodarowania przestrzennego jest ustalenie przeznaczenia terenów, w tym dla inwestycji celu publicznego, oraz określenie sposobów ich zagospodarowania i zabudowy (art. 14 ust. 1 ustawy opizp [1]). Plan opracowywany jest zgodnie z zapisami ustawy opizp [1] i w zakresie ustalonym przez Rozporządzenie Ministra Infrastruktury z dnia 26 sierpnia 2003 r. w sprawie wymaganego zakresu projektu miejscowego planu zagospodarowania przestrzennego (Dz. U. z 2003 r. nr 164 poz. 1587, z późn. zm.)¹.

Niniejsza prognoza oddziaływania na środowisko sporządzana jest na potrzeby projektu zmiany miejscowego planu zagospodarowania przestrzennego dla wsi Strzelecзки, sporządzanego na podstawie uchwały nr XVIII/110/20 Rady Gminy Strzelecзки z dnia 30 stycznia 2020 r.

Omawiany projekt zmiany miejscowego planu zagospodarowania przestrzennego odnosi się do obszaru, dla którego aktualnie obowiązuje miejscowy plan zagospodarowania przestrzennego, przyjęty uchwałą nr XXX/188/2013 Rady Gminy Strzelecзки z dnia 26 września 2013 r. w sprawie uchwalenia miejscowego planu zagospodarowania przestrzennego wsi Strzelecзки. Granice obszaru objętego przystąpieniem do sporządzenia zmiany miejscowego planu zagospodarowania wsi Strzelecзки zostały określone w uchwale nr XVIII/110/20 Rady Gminy Strzelecзки z dnia 30 stycznia 2020 r. w sprawie przystąpienia do sporządzenia zmiany miejscowego planu zagospodarowania przestrzennego dla wsi

¹ Rozporządzenie zostało zastąpione Rozporządzeniem Ministra Rozwoju i Technologii z 17 grudnia 2021 r. w sprawie wymaganego zakresu projektu miejscowego planu zagospodarowania przestrzennego (Dz. U. z 2021 r. poz. 2404), jednak do projektów planów sporządzanych lub zmienianych na podstawie uchwały o przystąpieniu uchwalonej przed 24 grudnia 2021 r. stosuje się nadal przepisy rozporządzenia z 2003 r. (uchwała o przystąpieniu do sporządzenia zmiany miejscowego planu zagospodarowania przestrzennego dla wsi Strzelecзки została uchwalona 30 stycznia 2020 r.).

Strzeleczki. Celem zmiany planu jest uaktualnienie zamierzeń gminy Strzeleczki w sferze polityki przestrzennej, a także korekta poszczególnych ustaleń obowiązującego planu.

Projekt zmiany planu składa się z części tekstowej oraz części graficznej. Część tekstową stanowi uchwała wprowadzająca modyfikacje istniejących zapisów w uchwale nr XXX/188/13 Rady Gminy Strzeleczki z dnia 26 września 2013 r. w sprawie uchwalenia miejscowego planu zagospodarowania przestrzennego wsi Strzeleczki (Dz. Urz. Woj. Opolskiego z 2019 r. poz. 2260), jak również wprowadzająca nowe regulacje do ww. uchwały, m.in. w zakresie:

- zmiany brzmienia zapisów: §3 ust. 1 pkt 2 na „*tereny planowanej zabudowy mieszkaniowej jednorodzinnej – MN-1 do MN-41*”, §3 ust. 1 pkt 3 na „*tereny zabudowy mieszkaniowej jednorodzinnej i zabudowy usługowej – MN,U-1 do MN,U-22*”, §3 ust. 1 pkt 5 na „*tereny zabudowy usługowej – U, U-1, U-2*”, §3 ust. 1 pkt 5 na „*tereny zabudowy usługowej i obiektów produkcyjno-usługowych – U,P*”, §3 ust. 1 pkt 11 na „*tereny obiektów produkcyjno-usługowych, składów i magazynów – PU, PU-1*”, §3 ust. 1 pkt 17 na „*tereny zabudowy zagrodowej – RM i RM-1*”,
- dodaniu pkt 37 w §3 ust. 1 o brzmieniu: „*teren produkcji roślinnej – RP*”.
- dodaniu lit. e-i w §5 ust. 1 pkt 2 o brzmieniu: „*obszary, szczególnego zagrożenia powodzią Q10%*” (lit. e), „*obszary, szczególnego zagrożenia powodzią Q1%*” (lit. f), „*strefa ochronna jednostki wojskowej nr 4229 – skład Krapkowice*” (lit. g), „*napowietrzna linia elektroenergetyczna średniego napięcia 15kV*” (lit. h), „*zasięg ograniczeń w użytkowaniu terenów wzdłuż napowietrznej linii elektroenergetycznej 15 kV*” (lit. i),
- dodaniu ust. 4 w §5 o brzmieniu: „*Pozostałe oznaczenia na rysunku planu mają charakter informacyjny*”,
- zmiany definicji obowiązującej linii zabudowy,
- wprowadzenia definicji wysokości budynków oraz wysokości zabudowy innej niż budynki,
- zmiany brzmienia zapisów: §7 ust. 2 pkt 6 i §8 ust. 1 pkt 5 na „*usługi o charakterze nieuciążliwym*”; §8 ust. 2 pkt 11 na „*geometria dachów budynków mieszkalnych: strome, dwuspadowe, o symetrycznym nachyleniu połaci pod kątem 30°-45° oraz dachy wielospadowe, powstałe z połączenia dwóch dachów dwuspadowych stykających się ze sobą pod kątem prostym; na terenie oznaczonym symbolem MN-20 dachy płaskie lub dwuspadowe o kącie nachylenia połaci 30°-45°*”;
- dodaniu pkt 22 w §8 ust. 2 o brzmieniu: „*Dla terenu przyległego bezpośrednio do istniejącej linii kolejowej należy stosować się do odległości planowanej zabudowy od istniejących linii kolejowych, wyznaczonych w przepisach odrębnych*”,
- dodaniu § 8a, § 8b, § 8c, § 8d, § 8e, § 8f, § 8g i § 8h dotyczącego ustaleń dla terenów planowanej zabudowy mieszkaniowej jednorodzinnej oznaczonej symbolami od MN-34 do MN-41,
- dodaniu §9a dotyczącego ustaleń dla terenu planowanej zabudowy mieszkaniowej jednorodzinnej i zabudowy usługowej oznaczonej symbolem MN,U-22,
- dodaniu §11a dotyczącego ustaleń dla terenu istniejącej i planowanej zabudowy usługowej oznaczonej symbolem U-1,
- dodaniu §11b dotyczącego ustaleń dla terenu istniejącej i planowanej zabudowy usługowej oznaczonej symbolem U-2,
- zmiany brzmienia zapisów §12 ust. 2 pkt 1 na „*nieprzekraczalna linia zabudowy obiektów kubaturowych od dróg, zgodnie z przepisami odrębnymi*”,
- dodaniu §14a dotyczącego ustaleń dla terenu obiektów produkcyjno-usługowych, składów i magazynów oznaczonego symbolem PU-1,
- zmiany brzmienia §17 pkt 1 na „*RM, RM-1 – tereny zabudowy zagrodowej*”,

- dodaniu pkt 6 w § 17 o brzmieniu: „*RP – teren obiektów produkcji roślinnej*”,
- dodaniu §18a dotyczącego ustaleń dla terenu zabudowy zagrodowej oznaczonego symbolem RM-1,
- dodaniu §20a dotyczącego ustaleń dla terenu produkcji roślinnej, oznaczonego symbolem RP,
- zmiany brzmienia §23 ust. 5 na „*Realizacja inwestycji, o których mowa w ust. 3 możliwa jest poza terenami przeznaczonymi pod trasę drogi planowaną do budowy w przyszłości*”,
- dodaniu zapisów: pkt 7 w §25 ust. 2 o brzmieniu: „*lokalizowania paczkomatów*” oraz pkt 8 w §25 ust. 2 o brzmieniu: „*lokalizowania stacji ładowania pojazdów elektrycznych na terenach parkingów publicznych*”,
- zmiany brzmienia §26 na: „*Jako miejsca organizacji imprez masowych wyznacza się w obszarze planu tereny wymienione w §25*”; §32 pkt 2 na „*Dopuszcza się możliwość zaopatrzenia w wodę z własnych ujęć wód podziemnych*”;
- dodaniu pkt 4 i pkt 5 w §28 dotyczącego liczby miejsc postojowych na terenach zabudowy mieszkaniowej jednorodzinnej i terenach obiektów produkcji roślinnej,
- zmiany brzmienia §29 ust. 1 pkt 2 na: „*budowę obejścia drogowego Strzeleczek w ciągu drogi wojewódzkiej nr 409, w planie określono przebieg trasy drogi planowanej do budowy w przyszłości o szerokości 30 m, z zakazem zabudowy*”,
- zmiany brzmienia §32 pkt 2 na: „*Dopuszcza się możliwość zaopatrzenia w wodę z własnych ujęć wód podziemnych*”,
- wykreślenia zapisu §33 ust. 3,
- dodaniu zapisów §41a w brzmieniu: „*Szczególne warunki zagospodarowania terenów oraz ograniczeń w ich użytkowaniu i zabudowie: obowiązują odpowiednio ograniczenia w zabudowie, zagospodarowaniu i użytkowaniu terenów określone w przepisach odrębnych wzdłuż napowietrznych linii elektroenergetycznych 15 kV, w odległości do 7 m od skrajnego przewodu*”,
- zmiany brzmienia pkt 1, 3, 4 i 5 w §43 na: „*na wszystkich terenach zabudowy mieszkaniowej jednorodzinnej, istniejącej i planowanej, obowiązują dopuszczalne poziomy hałasu przewidziane dla terenów zabudowy mieszkaniowej jednorodzinnej*” (pkt 1), „*na terenach zabudowy zagrodowej obowiązują dopuszczalne poziomy hałasu przewidziane dla terenów zabudowy zagrodowej*” (pkt 3), „*na wszystkich terenach zabudowy mieszkaniowej jednorodzinnej i usługowej, obowiązują dopuszczalne poziomy hałasu przewidziane dla terenów zabudowy mieszkaniowo- usługowej*” (pkt 4), „*w przypadku zlokalizowania na terenach usług placówek oświaty i wychowania, domów opieki społecznej albo szpitali – obowiązują dla nich odpowiednio dopuszczalne poziomy hałasu przewidziane dla terenów z czasowym pobytom dzieci i młodzieży, terenów domów opieki społecznej, terenów szpitali poza miastem*” (pkt 5),
- zmiany brzmienia §45 na: „*Dla terenów na obszarze szczególnego zagrożenia powodzią, wskazanych na mapach zagrożenia powodziowego (Q1 i Q10), obowiązują zakazy wynikające z przepisów ustawy z dnia 20 lipca 2017 r. Prawo wodne. Zasady oraz warunki uzyskania ewentualnego odstąpienia od zakazów obowiązujących na obszarze szczególnego zagrożenia powodzią reguluje wyżej przywołana ustawa*”,
- dodaniu zapisów §45a w brzmieniu: „*Dla strefy ochronnej jednostki wojskowej nr 4229 – skład Krapkowice obowiązują ograniczenia w zagospodarowaniu i korzystaniu z terenów, wynikające z przepisów odrębnych*”,
- modyfikacji listy obiektów objętych ochroną konserwatorską, wpisanych do gminnej ewidencji zabytków (§46 ust. 1),

- zmiany brzmienia pkt 3 lit. b, pkt 8 i 12 w §47 ust. 3 na: „szerokość elewacji frontowej: dotychczasowa z tolerancją do 0,5 m” (pkt 3 lit. b), „zakazuje się umieszczania technicznych elementów wyposażenia budynków w zasięgu widoczności z przyległej drogi publicznej” (pkt 8), „niezależnie od innych ustaleń planu ogranicza się wielkość chowu i hodowli zwierząt do 1 DJP na każde 100 m² powierzchni działki, na której zlokalizowane są budynki inwentarskie, wchodzącej w skład gospodarstwa rolnego; nie więcej jednak niż liczba DJP kwalifikująca do przedsięwzięć mogących potencjalnie znacząco oddziaływać na środowisko” (pkt 12),
- wykreślenia §47 ust. 4,
- zmiany brzmienia ust. 1 w § 53 na: „Do czasu realizacji ustaleń planu, tereny objęte jego ustaleniami, w tym również tereny rezerwowane pod obejście drogowe Strzeleczek, oznaczone jako trasa drogi planowanej do budowy w przyszłości, należy użytkować w dotychczasowy sposób – jeżeli jego użytkowanie nie jest sprzeczne z przepisami szczególnymi”,
- zmiany brzmienia §54 na: „tereny planowanej zabudowy mieszkaniowej jednorodzinnej – MN-1 do MN-41 – 20%” (pkt 2), „tereny zabudowy mieszkaniowej jednorodzinnej i zabudowy usługowej – MN,U-1 do MN,U-22 – 20%” (pkt 3), „tereny zabudowy usługowej – U, U-1, U-2 – 20%” (pkt 5), „tereny obiektów produkcyjno-usługowych, składów i magazynów – PU, PU-1 – 10%” (pkt11), na: „Zgodnie z art. 15 ust. 2 pkt 12 ustawy o planowaniu i zagospodarowaniu przestrzennym, określa się następujące stawki procentowe, na podstawie których ustala się opłatę od wzrostu wartości nieruchomości:
 - 1) w granicach terenów oznaczonych symbolami: KK, U, U,P, Et, Tk – 30%;
 - 2) w granicach terenów oznaczonych symbolami: MN, MN,U, MW, KS – 20%;
 - 3) w granicach terenów oznaczonych symbolami PU – 10%;
 - 4) w granicach pozostałych terenów – 5%.”,
- wykreślenia zapisu §55 ust. 2.

Część graficzną projektu zmiany planu stanowi 11 rysunków, z czego jeden sporządzono w skali 1:500 (załącznik nr 1.5 do ww. części tekstowej zmiany planu), osiem w skali 1:1000 (załączniki nr. 1.1-1.4, 1.6, 1.7 i 1.10, 1.11 do ww. części tekstowej zmiany planu) i dwa w skali 1:2000 (załączniki nr 1.8, 1.9 do ww. części tekstowej zmiany planu). Na ww. rysunkach wyznaczono 16 pojedynczych terenów, w obrębie których dokonano zmian względem obowiązującego planu, przyjętego uchwałą nr XXX/188/13 Rady Gminy Strzeleczy z dnia 26 września 2013 r. w sprawie uchwalenia miejscowego planu zagospodarowania przestrzennego wsi Strzeleczy (Dz. Urz. Woj. Opolskiego z 2019 r. poz. 2260), polegających m.in. na:

 - 1) uzupełnieniu istniejących luk w zabudowie mieszkaniowej jednorodzinnej i zagrodowej; zmianie przeznaczenia terenu w granicach działki nr 129/3 k.m.9 obręb Strzeleczy z terenu obsługi leśnictwa na teren zabudowy zagrodowej; wyznaczeniu nowych terenów mieszkaniowych wzdłuż bocznych ulic wewnętrznych (załącznik nr 1.1 do części tekstowej zmiany planu),
 - 2) wprowadzeniu na terenach rolniczych i terenach lasów strefy ochronnej jednostki wojskowej nr 4229 – skład Krapkowice; zwiększeniu powierzchni terenu zabudowy zagrodowej o zaplecze działki nr 89 k.m. 9 obręb Strzeleczy; modyfikacji przebiegu drogi lokalnej - zwężenie na wysokości działki nr 211 k.m.9 obręb Strzeleczy (załącznik nr 1.2 do części tekstowej zmiany planu),
 - 3) wyznaczeniu nowych terenów pod zabudowę mieszkaniową jednorodziną wzdłuż drogi powiatowej nr 1833 O Strzeleczy – Raclawiczki; zmianie przeznaczenia części działki nr 228/2 k.m.9 obręb Strzeleczy z terenów zabudowy mieszkaniowej jednorodzinnej na tereny zabudowy

mieszkaniowej jednorodzinnej i zabudowy usługowej (załącznik nr 1.3 do części tekstowej zmiany planu),

4) wyznaczeniu nowego terenu pod zabudowę mieszkaniową jednorodziną na terenie działki nr 240 k.m.9 obręb Strzeleccki (załącznik nr 1.4 do części tekstowej zmiany planu),

5) regulacji granic terenu zabudowy mieszkaniowej jednorodzinnej w obrębie działki nr 766/2 k.m.2 obręb Strzeleccki (załącznik nr 1.5 do części tekstowej zmiany planu),

6) zmianie przeznaczenia terenu zabudowy mieszkaniowej jednorodzinnej w obrębie działek nr 1108, 1113 k.m.3 obręb Strzeleccki na teren zabudowy zagrodowej oraz tereny produkcji roślinnej; zmianie przeznaczenia części działki nr 1107 k.m.3 obręb Strzeleccki z terenu rolniczego na tereny zabudowy mieszkaniowej jednorodzinnej; zmianie przeznaczenia działki nr 1105/1 k.m. 3 obręb Strzeleccki z terenów obsługi produkcji w gospodarstwach rolnych albo tereny obiektów produkcyjno-usługowych na tereny zabudowy zagrodowej (załącznik nr 1.6 do części tekstowej zmiany planu),

7) zmianie przeznaczenia części działki nr 1389/2 k.m. 5 obręb Strzeleccki z terenów rolniczych na tereny zabudowy mieszkaniowo-usługowej (usankcjonowanie obecnego stanu zagospodarowania) (załącznik nr 1.7 do części tekstowej zmiany planu),

8) wprowadzenie oznaczenia obszarów, na których prawdopodobieństwo wystąpienia powodzi jest wysokie i wynosi 10% oraz obszarów, na których prawdopodobieństwo wystąpienia powodzi jest średnie i wynosi 1%; zmianie przeznaczenia części działki nr 274 k.m.1 obręb Strzeleccki z terenu rolniczego na teren zabudowy zagrodowej; regulacji granic terenów mieszkaniowych jednorodzinnych w obrębie działek nr 339/1, 339/2, 338/1 k.m.1 obręb Strzeleccki; zmianie przeznaczenia części terenów rolniczych na tereny zabudowy mieszkaniowej jednorodzinnej (w obszarze dz. nr 404, 405, 405 k.m.2 obręb Strzeleccki) oraz na tereny zabudowy zagrodowej (w obszarze dz. nr 518 k.m. 2 obręb Strzeleccki); zmianie przeznaczenia części działki nr 491/2 k.m.2 obręb Strzeleccki z terenu rolniczego na tereny zabudowy zagrodowej; zmianie przeznaczenia części dz. nr 781/4, 782, 783, 786-790 k.m.2 obręb Strzeleccki z terenów rolniczych na tereny pod zabudowę mieszkaniową jednorodziną wraz z terenami dróg wewnętrznych na terenach rolniczych; zmianie przeznaczenia działki nr 478/5 k.m.2 z terenu rolniczego na tereny zabudowy zagrodowej oraz działki nr 479/2 z terenu rolniczego na tereny zabudowy mieszkaniowej jednorodzinnej; rezygnacji z terenów dróg wewnętrznych na działkach nr 472, 470/22 k.m.2 obręb Strzeleccki; zmianie przeznaczenia działek nr 640/1, 640/2 k.m.2 obręb Strzeleccki z terenu zabudowy zagrodowej na tereny obiektów produkcyjno-usługowych, składów i magazynów (usankcjonowanie obecnego stanu zagospodarowania), zmianie przeznaczenia części działek nr 1963, 686 k.m.2 obręb Strzeleccki z terenów rolniczych na tereny zabudowy zagrodowej, zmianie przebiegu oraz przeznaczenia drogi publicznej dojazdowej na teren drogi wewnętrznej (m.in. w obrębie dz. nr 1315-1317, 1318/2, 1319/2, 1321/4, 1321/3, 1322/3 k.m.5 obręb Strzeleccki), powiększenie terenu przeznaczonego pod zabudowę mieszkaniową jednorodziną o teren działki nr 804 k.m.2 obręb Strzeleccki, zmianie przebiegu drogi dojazdowej stanowiącej m.in. działkę nr 780 k.m. 2 obręb Strzeleccki w oparciu o wydane zezwolenie na realizację inwestycji drogowej (załącznik nr 1.8 do części tekstowej zmiany planu),

9) zmianie przebiegu obwodnicy Strzeleczek w ciągu drogi wojewódzkiej nr 409 (załącznik nr 1.9 do części tekstowej zmiany planu),

10) zmianie zapisów planu dla terenu usługowego w obrębie działek nr 800/11, 800/12, 799/1, 799/2 k.m. 2 obręb Strzeleccki (załącznik nr 1.10 do części tekstowej zmiany planu),

11) zmianie przeznaczenia części działki nr 732 k.m.2 obręb Strzelecзки z terenów usług publicznych na tereny zabudowy zagrodowej (załącznik nr 1.11 do części tekstowej zmiany planu).

Projekt zmiany planu zachowuje w większości dotychczasowe przeznaczenie i sposób zagospodarowania terenów położonych w granicach opracowania zmiany. W jego strukturze dominują tereny zabudowy mieszkaniowej jednorodzinnej, zabudowy zagrodowej oraz tereny rolnicze. W miejscu tym należy wskazać, iż w kwestiach nieuregulowanych niniejszą zmianą planu będą nadal obowiązywać ustalenia obowiązującego planu (uchwały nr XXX/188/13 Rady Gminy Strzelecзки z dnia 26 września 2013 r. w sprawie uchwalenia miejscowego planu zagospodarowania przestrzennego wsi Strzelecзки (Dz. Urz. Woj. Opolskiego z 2019 r. poz. 2260)).

2.2. POWIĄZANIA Z INNYMI DOKUMENTAMI

Stosownie do art. 20 ust. 1 ustawy opizp [1], plan miejscowy uchwała rada gminy po stwierdzeniu, iż nie narusza on ustaleń studium. W odniesieniu do powyższego należy wskazać, iż projektu zmiany miejscowego planu zagospodarowania przestrzennego dla wsi Strzelecзки jest bezpośrednio związany z aktualnym Studium uwarunkowań i kierunków zagospodarowania przestrzennego gminy Strzelecзки (Uchwała Nr IV/25/19 Rady Gminy Strzelecзки z dnia 30 stycznia 2019 r. w sprawie uchwalenia zmiany Studium uwarunkowań i kierunków zagospodarowania przestrzennego Gminy Strzelecзки). Dodatkowo, z racji przedmiotu swoich ustaleń oraz z uwagi na swój formalnoprawny charakter, przedmiotowy projekt zmiany planu wypełnia założenia innych dokumentów planistycznych, strategicznych i środowiskowych, sporządzonych na wszystkich szczeblach: krajowym, regionalnym i lokalnym. Powstał on w oparciu o m.in. następujące dokumenty:

- Strategię Rozwoju Gminy Strzelecзки do 2030 r. (uchwałą nr XLI/266/22 Rady Gminy Strzelecзки z dnia 27 stycznia 2022 r. w sprawie przyjęcia Strategii Rozwoju Gminy Strzelecзки do 2030 roku),
- Program Ochrony Środowiska dla gminy Strzelecзки na lata 2019 – 2022 z perspektywą do 2026 r., (Uchwała nr IV/26/19 Rady Gminy Strzelecзки z dnia 30 stycznia 2019 r. w sprawie przyjęcia „Programu Ochrony Środowiska dla Gminy Strzelecзки na lata 2019-2022 z perspektywą do 2026 roku”),
- Opracowanie ekofizjograficzne gminy Strzelecзки, Ecosystem Projekt, Opole 2015 r.

Ww. dokumenty z poziomu lokalnego uwzględniają w swoich zapisach cele i kierunki zawarte w dokumentach sporządzanych na wyższych szczeblach (regionalnym i krajowym), tj. m.in.:

- Plan zagospodarowania przestrzennego województwa opolskiego (Uchwała nr VI/54/2019 Sejmiku Województwa Opolskiego z dnia 24 kwietnia 2019 r. w sprawie uchwalenia zmiany Planu zagospodarowania przestrzennego województwa opolskiego),
- Strategię Rozwoju Województwa Opolskiego Opolskie 2030 (Uchwała nr XXXIV/355/2021 Sejmiku Województwa Opolskiego z dnia 4 października 2021 r.),
- Koncepcję Przestrzennego Zagospodarowania Kraju 2030 (Uchwała Nr 239 Rady Ministrów z dnia 13 grudnia 2011 r. w sprawie przyjęcia Koncepcji Przestrzennego Zagospodarowania Kraju 2030).

Owa spójność i hierarchiczność systemu ma zagwarantować utrzymanie ładu przestrzennego oraz realizację podstawowych celów polityki przestrzennej.

3. PRZEWIDYWANE METODY ANALIZY SKUTKÓW REALIZACJI POSTANOWIEŃ PROJEKTOWANEGO DOKUMENTU ORAZ CZĘSTOTLIWOŚCI JEJ PRZEPROWADZANIA

Stosownie do art. 32 ustawy opizp [1] Wójt Gminy Strzeleczyki zobowiązany jest do okresowej analizy zmian w zagospodarowaniu przestrzennym gminy w celu oceny aktualności m.in. miejscowych planów zagospodarowania przestrzennego. Taką analizę Wójt, po uzyskaniu opinii Gminnej Komisji Architektoniczno-Urbanistycznej, powinien przekazać Radzie Gminy Strzeleczyki co najmniej raz w czasie trwania kadencji tej Rady. W zależności od wyników ww. analiz, Rada Gminy może podjąć uchwałę w sprawie aktualności planów miejscowych, bądź podjąć niezbędne działania mające na celu uaktualnienie tych dokumentów w niezbędnym zakresie. Ponadto, zgodnie z art. 55 ust 5 ooś [2], Wójt Gminy Strzeleczyki jest obowiązany prowadzić monitoring skutków realizacji zmiany planu w zakresie oddziaływania na środowisko.

Pełna analiza i ocena skutków realizacji ustaleń zmiany planu w zakresie oddziaływania na środowisko powinna uwzględniać zarówno ilościowe jak i jakościowe zmiany zachodzące w środowisku. Do tego celu niezbędna jest wiarygodna informacja o środowisku zapewniona w ramach Państwowego Monitoringu Środowiska. Za monitoring jakości środowiska przyrodniczego w całym województwie opolskim odpowiedzialny jest Wojewódzki Inspektorat Ochrony Środowiska w Opolu. Monitorowanie jakości środowiska przez Wójta Gminy Strzeleczyki może opierać się zatem na analizie porównawczej powszechnie dostępnych wyników badań wykonywanych przez ww. instytucję w odniesieniu do poszczególnych komponentów środowiska, w tym m.in.:

- jakość powietrza (np. pomiary poziomów substancji w powietrzu),
- jakość wód powierzchniowych i podziemnych,
- jakość gleb, a także stopień ich degradacji,
- klimat akustyczny (pomiary hałasu),
- bilans ścieków wytwarzanych i odprowadzanych do sieci kanalizacyjnej,
- bilans odpadów.

Dokonując analizy i oceny stanu poszczególnych komponentów środowiska w oparciu o wyniki pomiarów uzyskanych w ramach Państwowego Monitoringu Środowiska należy pamiętać, aby wyniki te odnosić do obszaru objętego projektem zmiany planu. Warto w tym miejscu podkreślić, iż monitorowanie skutków wdrożenia form zagospodarowania ustalonych w przedmiotowej zmianie planu stanowi skomplikowany proces, szczególnie w krótkim przedziale czasowym, z uwagi na to, iż niektóre zmiany w środowisku mogą być zauważalne dopiero w dłuższej perspektywie czasu.

Poza powyższym należy wskazać, iż zgodnie z art. 17 ustawy z dnia 27 kwietnia 2001 r. Prawo ochrony środowiska (Dz. U. z 2022 r. poz. 2556, z późn. zm.) gmina powinna posiadać opracowany program ochrony środowiska, z realizacji którego, w myśl art. 18 ww. ustawy, co 2 lata powinien być sporządzany raport. Gmina Strzeleczyki posiada uchwalony Program Ochrony Środowiska dla gminy Strzeleczyki na lata 2019 – 2022 z perspektywą do 2026 r. (Uchwała nr IV/26/19 Rady Gminy Strzeleczyki z dnia 30 stycznia 2019 r. w sprawie przyjęcia „Programu Ochrony Środowiska dla Gminy Strzeleczyki na lata 2019-2022 z perspektywą do 2026 roku”), dlatego raport z wykonania ww. programu ochrony środowiska może stanowić istotne narzędzie w zakresie monitorowania wpływu skutków wdrażania ustaleń przedmiotowej zmiany planu na środowisko naturalne.

4. INFORMACJE O MOŻLIWYM TRANSGRANICZNYM ODDZIAŁYWANIU NA ŚRODOWISKO

Transgraniczne oddziaływanie na środowisko, o którym mowa w art. 51 ust. 2 pkt 1 lit. d ustawy ooś [2] ocenia się w aspekcie granic międzynarodowych.

Realizacja ustaleń projektu zmiany miejscowego planu zagospodarowania przestrzennego dla wsi Strzelecзки nie spowoduje wystąpienia oddziaływań o charakterze transgranicznym z uwagi na:

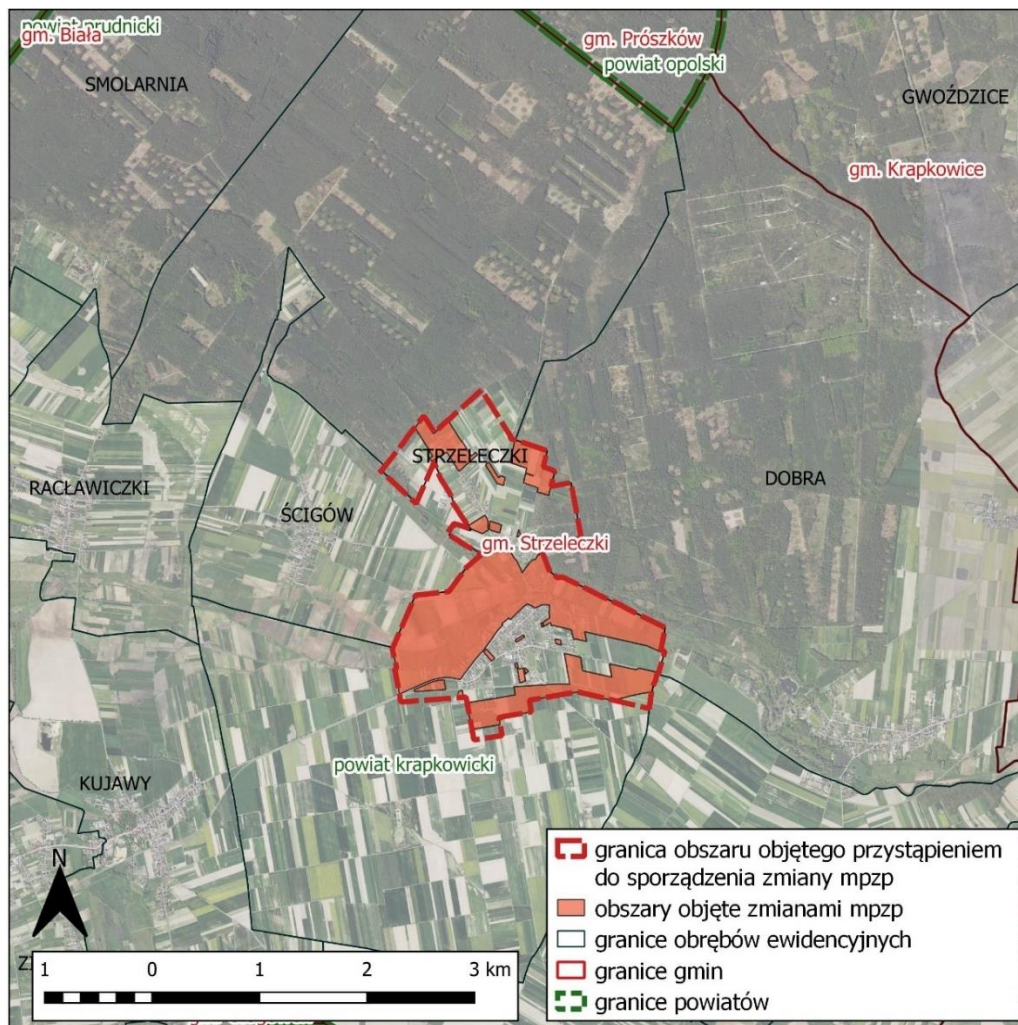
- lokalizację obszaru opracowania planu – położony jest on w odległości ok. 20 km (w linii prostej) od najbliższej granicy z Republiką Czeską,
- zakres, charakter i miejscowy wymiar przewidzianych zmian – w większości wprowadzone zmiany dotyczą realizacji zabudowy mieszkaniowej jednorodzinnej i zagrodowej.

5. ANALIZA I OCENA ISTNIEJĄCEGO STANU ŚRODOWISKA ORAZ POTENCJALNE ZMIANY TEGO STANU W PRZYPADKU BRAKU REALIZACJI PROJEKTOWANEGO DOKUMENTU

5.1. ISTNIEJĄCY STAN ŚRODOWISKA

5.1.1. POŁOŻENIE FIZYCZNO-GEOGRAFICZNE, ISTNIEJĄCE ZAGOSPODAROWANIE ORAZ RZEŻBA TERENU

Obszar objęty projektem zmiany miejscowego planu zagospodarowania przestrzennego dla wsi Strzelecзки zlokalizowany jest w województwie opolskim, w powiecie krapkowickim, w gminie Strzelecзки (ryc. 1). Zmiany wprowadzone do planu obejmują zasięgiem 16 pojedynczych obszarów zajmujących łącznie powierzchnię ok. 212 ha. Obszary te swoim zasięgiem obejmują przede wszystkim zabudowane części wsi Strzelecčki, fragmenty terenów rolniczych oraz lasów.



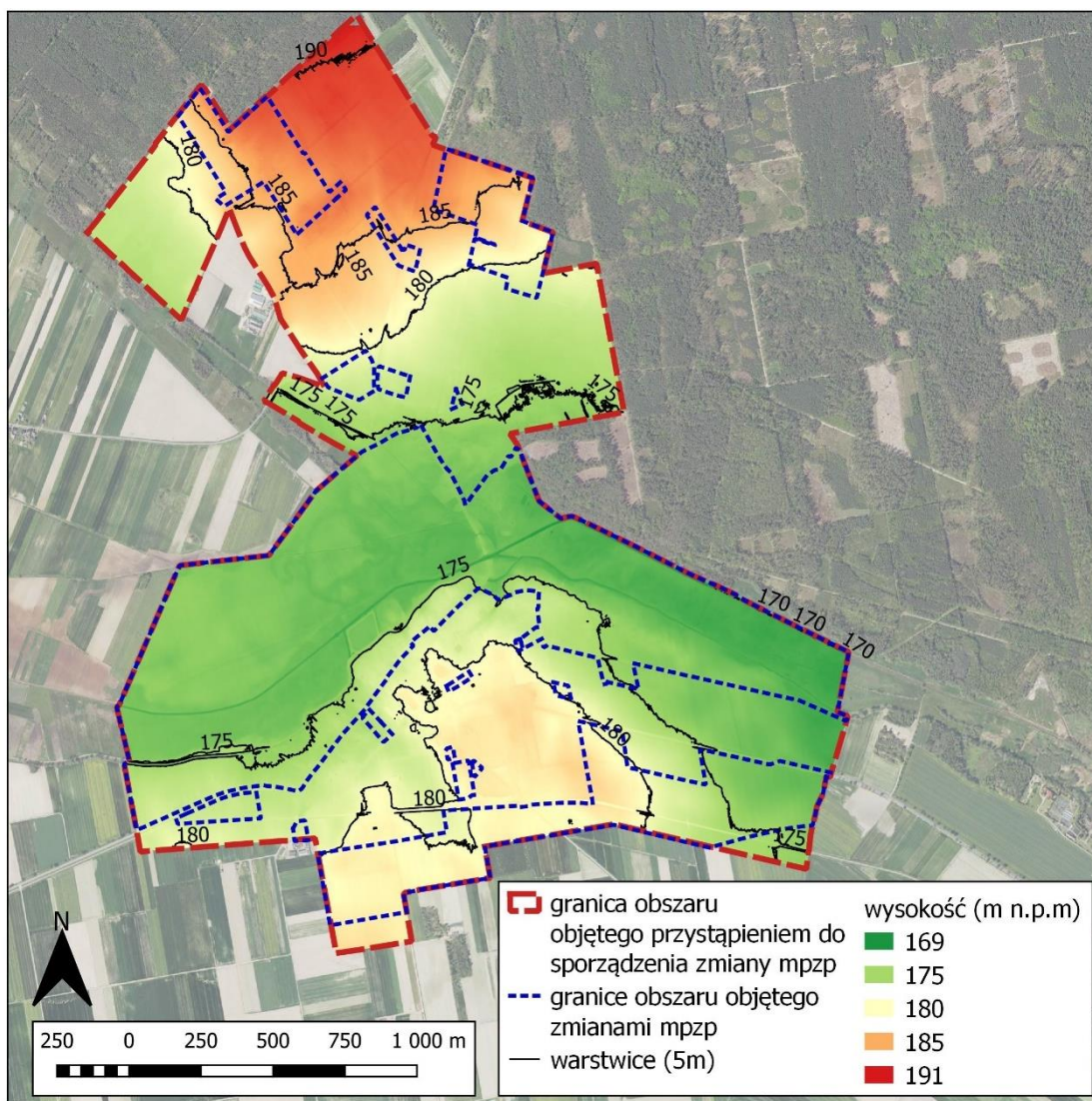
Ryc. 1 Lokalizacja obszaru opracowania zmiany planu na tle jednostek administracyjnych

Źródło: Opracowanie własne na podstawie danych GUGiK

Większość terenów będąca przedmiotem opracowania zmiany planu to tereny przekształcone przez człowieka, na których dominuje zabudowa mieszkaniowa jednorodzinna oraz zabudowa zagrodowa. Wokół obszarów zabudowanych występują tereny rolnicze – głównie grunty orne, a w północnej części obszaru opracowania - tereny lasów.

Zgodnie ze zmodyfikowanym w 2018 r. podziałem Polski na regiony fizycznogeograficzne J. Kondrackiego [29] przedmiotowy obszar położony jest w granicach megaregionu Pozaalpejska Europa Środkowa (3), prowincji Niż Środkowoeuropejski (31), podprowincji Niziny Środkowopolskie (318), makroregionie Nizina Śląska (318.5), mezoregionie Równina Niemodlińska (318.55).

Rzeźba terenu w granicach zmiany planu jest słabo zróżnicowana. Wysokości względne kształtują się tutaj na poziomie od ok. 170 do ok. 191 m n.p.m. Najwyżej położone są tereny w północnej części obszaru opracowania. Najniżej zlokalizowana jest dolina rzeki Białej biegnąca przez centralną część opracowywanego obszaru, a także dolina rzeki Rzymkowicki (Rzymkowicka Struga, Rzymkowicki Rów), biegnąca równolegle do niej. Tereny z północnej i południowej części analizowanego obszaru opadają równomiernie w kierunku centralnego obniżenia dolinnego ww. rzeki (ryc. 2).



Ryc. 2 Ukształtowanie powierzchni w granicach obszaru opracowania zmiany planu

Źródło: Opracowanie własne na podstawie Numerycznego Modelu Terenu dostępnego w serwisie geoportal.gov.pl

Obszary w granicach opracowania planu nie należą do terenów potencjalnie zagrożonych ruchami masowymi lub osuwiskami.

5.1.2. BUDOWA GEOLOGICZNA I SUROWCE MINERALNE

Obszar Strzelczek znajduje się w granicach rowu Paczkowa – zapadliska tektonicznego, który do głębokości kilkuset metrów wypełniają powstałe w środowisku morskim utwory trzeciorzędowe. Podłoże trzeciorzędowe składa się z leżących na starszych wapieniach, marglach i piaskowcach triasu środkowego górnokredowych wapieni, margli i iłów marglistych w tzw. depresji śląsko – opolskiej.

Dawniej ilasta powierzchnia trzeciorzędowa była rozcięta m.in. przez dolinę praBiałej, której przebieg znacznie różnił się od współczesnego biegu rzeki Białej. Obecnie dolina ta ma charakter kopalnej rynny zasypanej utworami czwartorzędowymi - piaskami, żwirami i glinami zwałowymi.

W północnej części obszaru opracowania zmiany planu występują zdenudowane osady wodnolodowcowe – piaski sandrowe z domieszką żwiru i głazów, często zaglinione. Południowe tereny objęte zmianą planu zdominowane są przez piaski i piaski ze żwirem z płatami glin zwałowych.

W granicach obszaru objętego zmianami planu nie występują złoża surowców mineralnych oraz tereny eksploatacji górniczej.

5.1.3. WARUNKI GLEBOWE

Użytki rolne we wsi Strzeleccki, w odniesieniu do ogólnej waloryzacji rolniczej przestrzeni produkcyjnej, zastały zakwalifikowane jako średnio dobre.

Pokrywa glebowa w obrębie terenów objętych zmianami planu zdominowana jest przez zaliczane do gruntów ornych V i VI klasy bonitacyjnej gleby autogeniczne – brunatne właściwe i brunatne wylugowane, o typach kwaśnych i płowych. Należą one do czwartego i piątego kompleksu rolniczej przydatności (żytni bardzo dobry i żytni dobry).

W dolinie Białej wykształciły się gliniaste mady (gleby hydrogeniczne), należące do kompleksu 2z – użytków zielonych średnich i stanowiące łąki III i IV klasy.

5.1.4. WODY POWIERZCHNIOWE I PODZIEMNE

Pod względem hydrograficznym obszar opracowania zmiany planu znajduje się w dorzeczu Odry. Zgodnie ze zaktualizowanym w 2022 r. Planem gospodarowania wodami na obszarze dorzecza Odry (Rozporządzenie Ministra Infrastruktury z dnia 16 listopada 2022 r. Dz. U. z 2023 r. poz. 335) analizowany obszar położony jest w granicach Jednolitej Części Wód Podziemnych (JCWPd) PLGW6000127 (ryc. 3), który składa się z 6 pięter wodonośnych:

- piętro czwartorzędowe – zwierciadło wody swobodne, głębokość występowania warstw wodonośnych poziomu: od 0,5 do 40m,
- piętro neogeńskie – zwierciadło wody częściowo napięte, głębokość występowania warstw wodonośnych poziomu: od 10 do 100m,
- piętro kredowe – zwierciadło wody częściowo napięte i napięte, głębokość występowania warstw wodonośnych poziomu: od 30 do 230m,
- piętro triasu – poziom triasu środkowego: zwierciadło wody napięte, lokalnie swobodne, głębokość występowania warstw wodonośnych poziomu: od 10 do 200m; poziom triasu dolnego: zwierciadło wody napięte, głębokość występowania warstw wodonośnych poziomu od 30 do 530m,
- piętro paleozoiczne - zwierciadło wody napięte, lokalnie swobodne, głębokość występowania warstw wodonośnych poziomu od 6,8 do 40m,
- piętro paleozoiczno-proterozoiczne – zwierciadło wody częściowo napięte, głębokość występowania warstw wodonośnych poziomu od 11 do 20m.

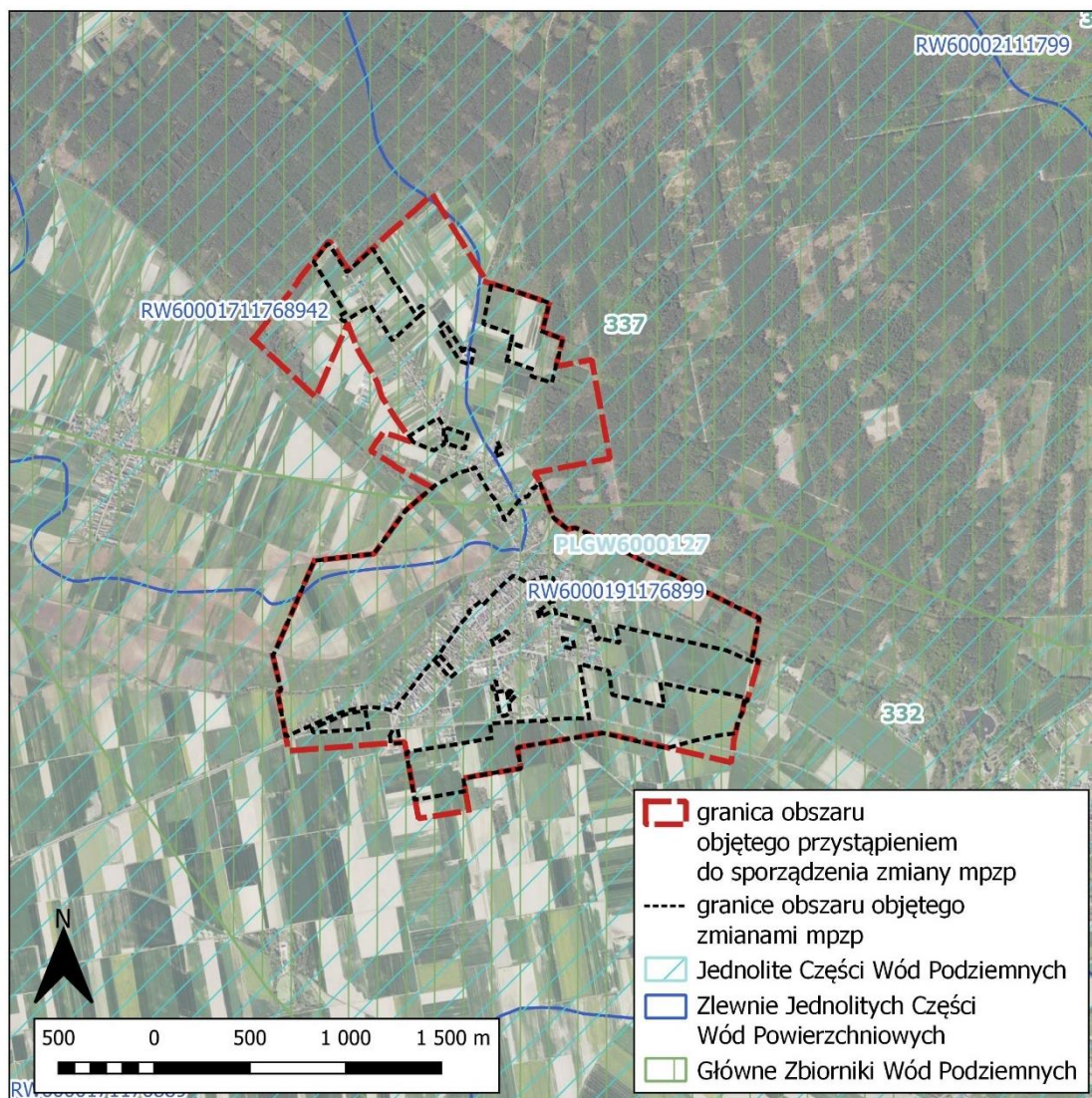
Jednocześnie północne tereny opracowywanej zmiany planu leżą w zasięgu występowania struktur wodonośnych gromadzących wodę w ośrodku porowym Głównego Zbiornika Wód Podziemnych nr 337 Zbiornik Lasy Niemodlińskie, a południowe obszary znajdują się w granicach struktur wodonośnych gromadzących wodę w ośrodku porowym Głównego Zbiornika Wód Podziemnych nr 332 Zbiornik Subniecka kędzierzyńsko-głubczycka (ryc. 3).

Ponadto obszary zmiany planu znajdują się w granicach:

- Jednolitej Części Wód Powierzchniowych o kodzie RW6000191176899 „Biała od Śmickiego Potoku do Osobłogi”,

- Jednolitej Części Wód Powierzchniowych o kodzie RW600017111768942 „Dopływ w Zbychowicach”.

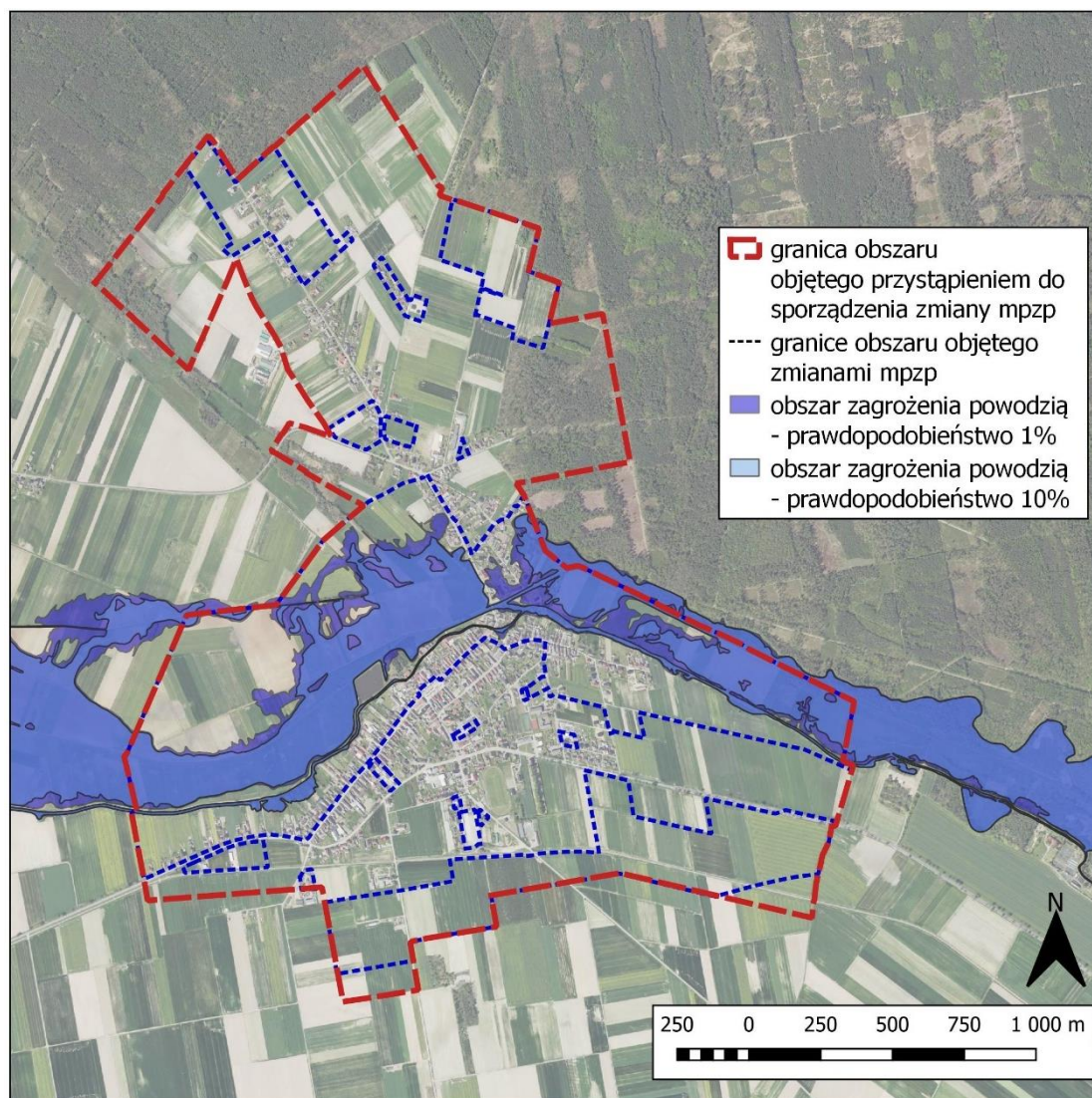
W obrębie 16 terenów objętych zmianą planu nie występują większe zbiorniki wód powierzchniowych stojące. Odwadnianie wsi Strzeleczki odbywa się głównie poprzez rzekę Białą, której źródła znajdują się w okolicach miejscowości Prężyna w gminie Biała, i której długość wynosi ok 35 km, a także poprzez rzekę Rzymkowicki (Rzymkowicka Struga, Rzymkowicki Rów).



Ryc. 3 JCWP, JCWPd, GZWP w granicach opracowania zmiany planu

Źródło: Opracowanie własne na podstawie danych PGW Wody Polskie

W granicach ww. terenów nie znajdują się również ujęcia wód powierzchniowych i podziemnych ani ich strefy ochronne. Zgodnie ze aktualizowanymi mapami zagrożenia powodziowego i ryzyka powodziowego część terenów objętych przedmiotową zmianą planu znajduje się w obszarze, na którym prawdopodobieństwo wystąpienia powodzi jest wysokie i wynosi 10% oraz jest średnie i wynosi 1% (ryc. 4).



Ryc. 4 Obszary szczególnego zagrożenia powodzią w obrębie terenów objętych projektem zmiany planu - niebieski obszar - obszar szczególnego zagrożenia powodzią (1%)

Źródło: Opracowanie własne na podstawie danych z Hydroportalu – wody.isok.gov.pl

5.1.5. KLIMAT LOKALNY, POWIETRZE ATMOSFERYCZNE, KLIMAT AKUSTYCZNY

Klimat lokalny

Gmina Strzeleccki znajduje się w najcieplejszej strefie województwa opolskiego i jednej z najcieplejszych w Polsce. Jest to tzw. nadodrzański region pluwiotermiczny. Warunki klimatyczne obszaru opracowania zmiany planu charakteryzują się następującymi parametrami (przyjęte dla całej gminy):

- średnia temperatura roczna – 8,5°C,
- średnia temperatura stycznia - -1,5°C,
- średnia temperatura czerwca - 17°C,
- usłonecznienie – 1450-1500 h,
- opady atmosferyczne – ok. 650mm (maksymalne – lipiec – ok. 85mm; minimalne – luty/marzec – ok. 40mm),

- średnia liczba dni z okrywą śnieżną – 65 dni,
- maksymalna grubość pokrywy śnieżnej - 55cm,
- średnia roczna liczba dni z burzą – 20 dni,
- średnia roczna prędkość wiatru – 2,5-3 m/s,
- dominujące kierunki wiatrów – sektor zachodni,
- udział cisz atmosferycznych – 10%,
- długość okresu wegetacyjnego – 200-220 dni.

W odniesieniu do kierunków wiatrów przeważają wiatry z kierunków południowych (18%) i zachodnich (16-18%). Na lokalny klimat w gminie Strzeleccki, w tym na tereny będące przedmiotem opracowania zmiany planu, wpływają m.in. międzydolinne wysoczyzny plejstoceniowe oraz dna dolin rzek, w tym płynącej przez wieś Strzeleccki rzeki Białej.

Jakość powietrza

Badania nad jakością powietrza w województwie opolskim prowadzi Wojewódzki Inspektorat Ochrony Środowiska w Opolu w oparciu o dane ze stacji pomiarowych rozmieszczonych w poszczególnych miejscowościach. W obrębie opracowania projektu zmiany planu, ani na terenie gminy Strzeleccki, nie zlokalizowano punktów kontroli powietrza. Najbliższe, zlokalizowane w powiecie krapkowickim, znajdują się w Zdieszowicach, Krapkowicach i Gogolinie [26]. Dla zobrazowania stanu zanieczyszczeń środowiska w obrębie opracowania planu w niniejszej prognozie przedstawiono wyniki pomiarów kilku stężeń: dwutlenku węgla, siarki i pyłu zawieszonego PM10. Wyniki powyższych pomiarów pochodzą ze stacji położonych w powiecie krapkowickim.

Dopuszczalne poziomy zanieczyszczeń powietrza określa Rozporządzenie Ministra Środowiska z dnia 24 sierpnia 2012 r. w sprawie poziomów niektórych substancji w powietrzu (Dz. U. z 2021 r. poz. 845).

W odniesieniu do zanieczyszczenia powietrza dwutlenkiem siarki norma wynosi odpowiednio 350 $\mu\text{g}/\text{m}^3$ (średnia dla jednej godziny) oraz 125 $\mu\text{g}/\text{m}^3$ (średnia dla 24 godzin). W województwie Opolskim stężenia dwutlenku siarki utrzymują się na niskim poziomie i od wielu lat nie wykazują przekroczeń standardów jakości powietrza, ustalonych dla tego zanieczyszczenia. Wyniki pomiarów stężeń dwutlenku siarki w powiecie krapkowickim w 2017 r. przedstawiono w tabeli 1.

Tabela 1 Wyniki pomiarów stężeń dwutlenku siarki w powiecie krapkowickim w 2017 r.

lokalizacja stanowiska pomiarowego	typ pomiaru	stężenie SO ₂ [μg/m ³]		
		średnie roczne	w sezonie grzewczym	w sezonie pozagrzewczym
Zdzieszowice, ul. Piastów	pasywny	9,4	12,8	6,1
Krapkowice, ul. Moniuszki	pasywny	3,5	5,9	1,2
Krapkowice, ul. Buczka	pasywny	3,8	4,8	2,9
Gogolin, ul. Szkolna	pasywny	5,5	7,7	2,8

Źródło: Opracowanie własne na podstawie danych WIOŚ

W odniesieniu do zanieczyszczenia powietrza dwutlenkiem azotu norma wynosi odpowiednio 200 $\mu\text{g}/\text{m}^3$ (średnia dla 1 godziny) oraz 40 $\mu\text{g}/\text{m}^3$ (średnia dla roku kalendarzowego). Pomiaru stężeń dwutlenku azotu, prowadzone w latach 2013- 2017 na terenie województwa opolskiego, nie wykazały

przekroczeń wartości normatywnych. Wyniki pomiarów stężeń dwutlenku azotu dla stacji pomiarowych umiejscowionych w powiecie krapkowickim przedstawiono w tabeli 2.

Tabela 2 Wyniki pomiarów stężeń dwutlenku azotu w powiecie krapkowickim w 2017 r.

lokalizacja stanowiska pomiarowego	typ pomiaru	stężenie NO ₂ [µg/m ³]		
		średnie roczne	w sezonie grzewczym	w sezonie pozagrzewczym
Zdzieszowice, ul. Piastów	automatyczny	15,5	20,4	10,4
Krapkowice, ul. Moniuszki	pasyny	15,8	21,6	11,0
Krapkowice, ul. Buczka	pasyny	15,0	20,0	10,9
Gogolin, ul. Szkolna	pasyny	18,9	24,3	13,3

Źródło: Opracowanie własne na podstawie danych WIOŚ

W odniesieniu do zanieczyszczenia powietrza pyłem zawieszonym PM₁₀ norma wynosi odpowiednio 50 µg/m³ (średnia dla 24 godzin) oraz 40µg/m³ (średnia dla roku kalendarzowego). Liczba dni z przekroczeniami 24-godzinnej wartości dopuszczalnej wynosiła 80 (na stacji pomiarowej w Zdzieszowicach), przy czym dopuszczalna norma wynosi 35 dni w roku.

Tabela 3 Wyniki pomiarów stężeń pyłu PM₁₀ w powiecie krapkowickim w 2017 r.

lokalizacja stanowiska pomiarowego	typ pomiaru	stężenie pyłu PM ₁₀ [µg/m ³]		
		średnie roczne	w sezonie grzewczym	w sezonie pozagrzewczym
Zdzieszowice, ul. Piastów	manualny	39,3	54,5	24,4

Źródło: Opracowanie własne na podstawie danych WIOŚ

W najnowszym raporcie WIOŚ za rok 2022 (Roczna ocena jakości powietrza w województwie opolskim. Raport wojewódzki za rok 2022, Główny Inspektorat Ochrony Środowiska, Regionalny Wydział Monitoringu Środowiska w Opolu, Opole 2023), również nie zidentyfikowano stanowiska, które znajdowałoby się na terenie gminy Strzeleccki. Stanowisko pomiarowe zlokalizowane w powiecie krapkowickim (czyli w powiecie, do którego należy gmina Strzeleccki) znajdowało się w Zdzieszowicach (kod stacji: OpZdziePias).

Ocena jakości powietrza w ramach monitoringu państwowego dokonywana jest w województwie opolskim dla dwóch stref: miasta Opola oraz strefy opolskiej obejmującej pozostałą część województwa. Według wyników oceny jakości powietrza za rok 2022 w strefie opolskiej, czyli w strefie, gdzie znajduje się gmina Strzeleccki, przy uwzględnieniu kryteriów ustanowionych w celu ochrony zdrowia, poziomy stężenia poszczególnych zanieczyszczeń zostały zakwalifikowane do następujących klas (tabela 4):

- PM₁₀ oraz benzo(a)pirenu (B(a)P) – klasa C (poziom stężenia powyżej poziomu dopuszczalnego),
- PM_{2,5} – klasa C1 (poziom stężenia PM_{2,5} przekracza poziom dopuszczalny dla fazy II),
- dwutlenek siarki (SO₂), dwutlenek ozonu (NO₂), tlenek węgla (CO), benzen (C₆H₆), ozon (O₃), ołów Pb w pyłe PM₁₀, arsen As w pyłe PM₁₀, kadm Cd w pyłe PM₁₀, nikiel w pyłe PM₁₀ - klasa A (poziom stężenia nie przekracza wartości dopuszczalnej).

Tabela 4 Wyniki klasyfikacji stref w ocenie rocznej dotyczącej poszczególnych zanieczyszczeń w województwie opolskim w 2022 roku - ochrona zdrowia ludzi

Lp.	Nazwa strefy	Kod strefy	SO ₂	NO ₂	C ₆ H ₆	CO	O ₃	PM10	Pb	As	Cd	Ni	B(a)P	PM2,5
			Klasa strefy											
1	miasto Opole	PL1601	A	A	A	A	A	A	A	A	A	A	C	A1
2	strefa Opolska	PL1602	A	A	A	A	A	C	A	A	A	A	C	C1

Źródło: Opracowanie własne na podstawie Rocznnej oceny jakości powietrza w województwie opolskim raport wojewódzki za rok 2021, Główny Inspektorat Ochrony Środowiska, Regionalny Wydział Monitoringu Środowiska w Opolu, Opole 2023

Ze względu na przekroczenia wartości dopuszczalnych zanieczyszczeń w powietrzu Sejmik Województwa Opolskiego, realizując wymagania wynikające z przepisów z zakresu ochrony środowiska, przyjął Program ochrony powietrza dla województwa opolskiego (uchwała nr XX/193/2020 z dnia 5 sierpnia 2020 r. w sprawie przyjęcia „Programu ochrony powietrza dla województwa opolskiego”). W programie ujęto rozkłady stężeń poszczególnych zanieczyszczeń w gminach województwa opolskiego. Gmina Strzeleczyki należy do grupy gmin strefy opolskiej, w której przekroczone stężenia pyłu PM10. Powierzchnia obszaru przekroczeń wyniosła 51,12 km² dla całej gminy. Z programu wynika także, że na całym obszarze gminy przekroczony jest poziom stężeń średniorocznych benzo(a)pirenu (przekroczenia te obejmują całą strefę opolską).

Istniejące źródła emisji zanieczyszczeń do powietrza w obrębie obszaru opracowania projektu zmiany planu oraz w jego najbliższym otoczeniu mają charakter lokalny. Zalicza się do nich przede wszystkim niską emisję (głównie w okresie grzewczym), zanieczyszczenia pochodzące z terenów komunikacyjnych (spaliny pojazdów), gazy oborowe (amoniak, siarkowodór, metan), a także pylenie wtórne z odsłoniętych powierzchni terenu.

Klimat akustyczny

Klimat akustyczny w granicach obszaru opracowania zmiany planu kształtowany jest przede wszystkim hałasem generowanym przez ruch komunikacyjny. Źródłem tego rodzaju hałasu są głównie pojazdy silnikowe przemieszczające się po drogach przebiegającą w granicach bądź w bezpośrednim sąsiedztwie obszaru opracowania zmiany planu.

Promieniowanie elektromagnetyczne

Promieniowanie niejonizujące (wysokiej częstotliwości) związane jest z funkcjonowaniem systemu elektroenergetycznego oraz urządzeń telekomunikacyjnych, które ma znaczny wpływ na środowisko. Do najbardziej szkodliwych źródeł pól elektromagnetycznych zalicza się m.in. sieci energetyczne w tym linie wysokiego napięcia, stacje elektroenergetyczne wysokich napięć (Główne Punkty Zasilające - GPZ) oraz stacje bazowe telefonii komórkowej ze swoimi antenami sektorowymi i antenami radiolinii.

Przez obszar opracowania projektu zmiany planu nie przebiegają linie elektroenergetyczne wysokich napięć, nie występują stacje elektroenergetyczne wysokich napięć oraz stacje bazowe telefonii komórkowej.

5.1.6. FORMY OCHRONY PRZYRODY

Wśród form ochrony przyrody, o których mowa w art. 6 ust. 1 ustawy z dnia 16 kwietnia 2004 r. o ochronie przyrody (Dz. U. z 2022 r. poz. 916, z późn. zm.) w granicach obszaru objętego zmianą planu znajduje się Obszar Chronionego Krajobrazu „Bory Niemodlińskie”, którego przedmiot ochrony, zakazy i odstępstwa od zakazów określa uchwała Nr XX/228/2016 Sejmiku Województwa Opolskiego z dnia 27 września 2016 r. w sprawie obszarów chronionego krajobrazu (Dz. Urz. Woj. Op. Z 2017, poz. 414) [16].

W myśl zapisów ww. uchwały na terenie obszaru chronionego krajobrazu zakazuje się:

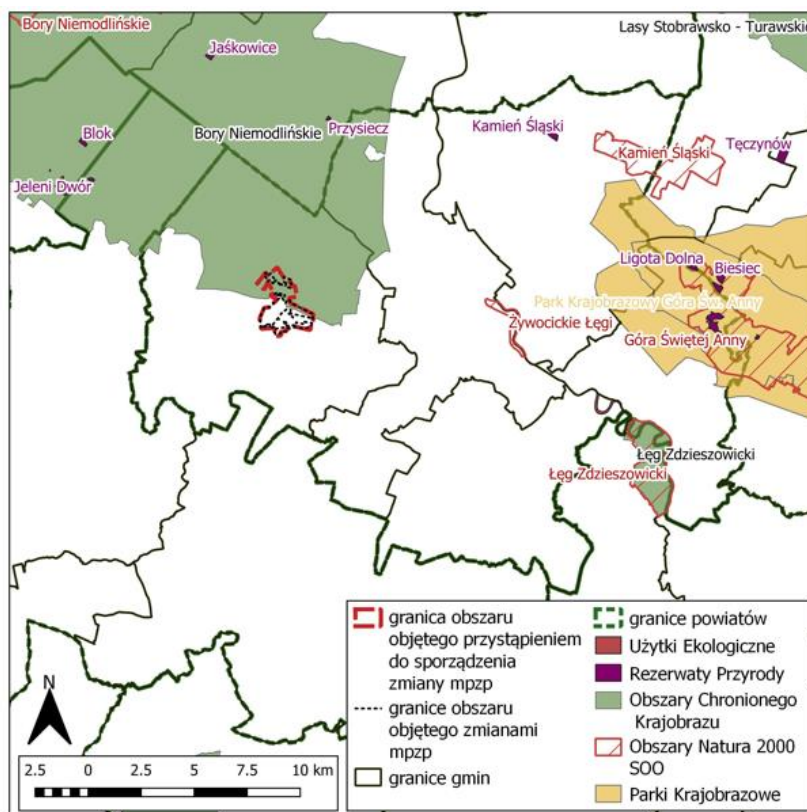
- realizacji przedsięwzięć mogących znacząco oddziaływać na środowisko w rozumieniu przepisów ustawy z dnia 3 października 2008 r. o udostępnianiu informacji o środowisku i jego ochronie, udziale społeczeństwa w ochronie środowiska oraz o ocenach oddziaływania na środowisko (§3 ust. 1 pkt 1 uchwały [16]);
- budowania nowych obiektów budowlanych w pasie szerokości 100 m od linii brzegów rzek, jezior i innych naturalnych zbiorników wodnych (§3 ust. 1 pkt 2 lit. a uchwały [16]);
- budowania nowych obiektów budowlanych w pasie szerokości 100 m od zasięgu lustra wody w sztucznych zbiornikach wodnych usytuowanych na wodach płynących przy normalnym poziomie piętrzenia określonym w pozwoleniu wodno prawnym, o którym mowa w art. 122 ust. 1 pkt 1 ustawy z dnia 18 lipca 2001 r. – Prawo Wodne z wyjątkiem urządzeń wodnych oraz obiektów służących prowadzeniu racjonalnej gospodarki rolnej, leśnej lub rybackiej (§3 ust. 1 pkt 2 lit. b uchwały [16]);
- likwidowania i niszczenia pasywnie i aktywnie zadrzewień śródpolnych, przydrożnych i nadwodnych, jeżeli nie wynikają one z potrzeby ochrony przeciwpowodziowej i zapewnienia bezpieczeństwa ruchu drogowego lub wodnego lub budowy, odbudowy, utrzymania, remontów lub naprawy urządzeń wodnych (§3 ust. 1 pkt 3 uchwały [16]);
- wydobywania do celów gospodarczych skał, w tym torfu oraz skamieniałości, w tym kopalnych szczątków roślin i zwierząt, a także minerałów (§3 ust. 1 pkt 4 uchwały [16]);
- dokonywania zmian stosunków wodnych, jeżeli służą innym celom niż ochrona przyrody lub zrównoważone wykorzystanie użytków rolnych i leśnych oraz racjonalna gospodarka wodna lub rybacka (§ 3 ust.1 pkt 5 uchwały [16]);
- likwidowania naturalnych zbiorników wodnych, starorzeczy i obszarów wodno – błotnych (§3 ust.1 pkt 6 uchwały [16]).

Dla powyższych zakazów w §3 ust. 2 - 4 uchwały [16] przewidziano także odstępstwa od stosowania ww. zakazów.

Zgodnie z danymi Regionalnej Dyrekcji Ochrony Środowiska w Opolu w granicach obowiązującego planu wsi Strzeleczy występują stanowiska i siedliska chronionych gatunków zwierząt, w szczególności ryb (śliz *Barbatula, barbatula*), ptaków (*gąsiorek Lanius collurio*, cierniówka *Sylvia communis*) i ssaków (wydra *Lutra lutra*). W granicach objętych zmianami planu znajdują się stanowiska i siedliska ww. chronionych gatunków zwierząt. Jednak ustalenia przedmiotowego projektu zmiany planu nie wprowadzają w ich obrębie nowych przeznaczenia terenów, w stosunku do przeznaczeń określonych w obowiązującym już planie. Przedmiotowa zmiana na ww. obszarach polega jedynie na wprowadzeniu na rysunku planu oznaczeń związanych z zagrożeniem powodziowym, dlatego ocenia się, iż ww. ustalenia nie wpłyną negatywnie na stan i zachowanie występujących tam chronionych gatunków zwierząt.

Poza powyższym należy wskazać, iż analizowany teren względem innych, obszarowych form ochrony przyrody, położony jest w odległości (ryc. 5):

- ok. 100 km (w linii prostej) od najbliższego parku narodowego (Park Narodowy Gór Stołowych),
- ok. 15 km (w linii prostej) od najbliższego parku krajobrazowego (Park Krajobrazowy Góra Św. Anny),
- ok. 8 km (w linii prostej) od najbliższego obszaru Natura 2000 (Obszar Natura 2000 Żywocickie Łęgi PLH160019),
- ok. 7 km (w linii prostej) od najbliższego rezerwatu przyrody (Rezerwat Przyrody Przysiecz).



Ryc. 5 Obszar opracowania zmiany planu na tle wybranych form ochrony przyrody

Źródło: Opracowanie własne na podstawie danych GDOŚ

5.1.7. KORYTARZE EKOLOGICZNE

Część terenów objętych zmianą planu znajduje się w zasięgu lokalnego korytarza ekologicznego – Doliny Białej, będącego połączeniem międzynarodowych korytarzy ekologicznych: Nysy Kłodzkiej i Odry. Dodatkowo, zgodnie z mapą przebiegu korytarzy ekologicznych w Polsce, opracowanej w 2011 r. przez Zakład Badania Ssaków Państwowej Akademii Nauk w Białowieży we współpracy z Pracownią na rzecz Wszystkich Istot, nieznaczna część terenów objętych zmianą planu, znajdujących się w granicach Obszaru Chronionego Krajobrazu „Lasy Niemodlińskie”, stanowi istotny dla populacji dużych ssaków leśnych oraz spójności siedlisk leśnych i wodno-błotnych, korytarz ekologiczny „Lasy Niemodlińskie” o kodzie KPd-17.

5.1.8. FAUNA I FLORA

W obrębie wsi Strzelecзки występują stanowiska i siedliska chronionych gatunków zwierząt, w szczególności ryb (śliz *Barbatula, barbatula*), ptaków (*gąsiorek Lanius collurio*, cierniówka *Sylvia communis*) i ssaków (wydra *Lutra lutra*).

Tereny objęte zmianą planu stanowią przede wszystkim zurbanizowane obszary wsi Strzelecзки oraz otaczające je tereny rolnicze. W odniesieniu do fauny i flory dominuje tutaj monokultura rolna z licznymi chwastami towarzyszącymi miedzom i zaniechanym uprawom rolnym wraz z pospolitymi gatunkami roślin i zwierząt. W bezpośrednim otoczeniu obszaru zmiany planu rozciągają się obszerne tereny lasów iglastych (Borów Niemodlińskich), z których jedynie ok. 35 a znajduje się w granicy opracowania zmiany planu.

W Borach Niemodlińskich dominującym zespołem roślinności są niżowe środkowoeuropejskie dąbrowy acidofilne (Luzulo – Quercetum), w składzie których dominuje sosna z niewielkim udziałem świerka. W obszarze opracowania zmiany planu największe siedliska zadrzewieniowo-zaroślowe wytworzyły się, w drodze sukcesji naturalnej, na skraju ww. terenów lasów (w projekcie zmiany planu teren planowanych zalesień - R/ZL).

5.1.9. KRAJOBRAZ

Walory krajobrazowe części opracowania projektu zmiany planu podlegają ochronie prawnej – znajdują się w zasięgu Obszaru Chronionego Krajobrazu „Bory Niemodlińskie”. Poza powyższym pozostała część obszarów opracowania projektu zmiany planu nie wyróżnia się znaczącymi walorami krajobrazowymi – dominują tereny zabudowy mieszkaniowej jednorodzinnej wolnostojącej, zagrodowej oraz tereny rolnicze.

5.1.10. DZIEDZICTWO KULTUROWE

W obszarze opracowania zmiany planu (w granicach terenów wskazanych na załącznikach nr 1.1-1.11 do projektu zmiany planu) występują obiekty zabytkowe ujęte w gminnej ewidencji zabytków, z których ochroną konserwatorską obejmuje się: domy przy ulicach: Łąkowej 6, 18, Młyńskiej 9, 21, 30, 32, 34, Prudnickiej 6, 10, 12a, 14, 18a, 22, 22a, 27, 28, 38, 38a, 54, Rynek 3, 5, 6, Słowackiego 16, 18, 26, 47, 63, Wodnej 1, 3, 11; budynki mieszkalne przy ulicach: Młyńskiej 17, 19, Opolskiej 2, 9, 13, 19; sklep i dom mieszkalny przy ulicy Prudnickiej 24; młyn przy ulicy Młyńskiej 31; spichlerz w zespole młyńskim przy ul. Młyńskiej 31; budynek Urzędu Gminy przy ulicy Rynek 4a; budynek Domu Kultury przy ulicy Rynek 4b; dawną restaurację przy ulicy Rynek 20; sklep-magazyn przy ulicy Słowackiego 16; zabudowę gospodarczą przy domu – ul. Wodnej 9; ruinę wiatraka przy ulicy Sobieskiego 55; kapliczkę obok domu przy ul. Prudnickiej 6. W planie określa się również granice historycznego układu przestrzennego (ruralistycznego) wsi – strefę „A” i „B” ochrony konserwatorskiej. Ponadto na części terenów zlokalizowano stanowiska archeologiczne (tabela 5).

Tabela 5 Stanowiska archeologiczne w obrębie opracowania zmiany planu

Miejscowość	Nr stan.	Typ stanowiska	Chronologia	Nr rej. zabytków	Lokalizacja
Strzeleccki	5	Osada Osada Osada	Kultura przeworska, IV – V w. Wczesne średniowieczem IX-X w. Średniowieczne, XIV w.	A – 601/81	Dz. nr: 1307, 1308, 1309, 1310, 1311, 1312, 1313/1, 1313/2, 1313/3, 1315, 1316, 1317, 1318/2, 1319, 1321/3, 1321/4
Strzeleccki	6	Ślad osadnictwa Osada Osada	Kultura przeworska, okres późnorzymski, Wczesne średniowiecze, Faza starsza Średniowiecze, XIV – XV w.	A – 607/83	Dz. nr: 1323, 1324, 1325
Strzeleccki	12	Ślad osadnictwa Punkt osadniczy	Kultura przeworska, Okres rzymski Średniowiecze XIVw.		Dz. nr: 826, 827
Strzeleccki	14	Punkt osadniczy Punkt osadniczy	Kultura przeworska, okres rzymski Średniowiecze, XIV – XV w.		Dz. nr 470

Źródło: Opracowanie własne na podstawie SUIKZP Gminy Strzeleccki

5.2. POTENCJALNE ZMIANY ISTNIEJĄCEGO STANU ŚRODOWISKA W PRZYPADKU BRAKU REALIZACJI PROJEKTOWANEGO DOKUMENTU

Na analizowanym terenie obowiązuje aktualnie miejscowy plan zagospodarowania przestrzennego, przyjęty uchwałą nr XXX/188/2013 Rady Gminy Strzeleccki z dnia 26 września 2013 r. w sprawie uchwalenia miejscowego planu zagospodarowania przestrzennego wsi Strzeleccki. Obszar objęty zmianą powyższego planu obejmuje 16 pojedynczych terenów w jego obrębie, o łącznej powierzchni ok. 209 ha. Brak realizacji ustaleń projektu zmiany planu spowoduje utrzymanie w dotychczasowym użytkowaniu ok. 6,2 ha terenów rolniczych, gdyż zmiana planu przewiduje przeznaczenie na cele nierolnicze obszaru o powierzchni:

- ok. 4,5ha na tereny zabudowy mieszkaniowej jednorodzinnej,
- ok. 0,045ha na tereny zabudowy mieszkaniowej jednorodzinnej oraz tereny zabudowy usługowej,
- ok. 1,3ha na tereny zabudowy zagrodowej,
- ok. 0,37ha tereny dróg.

Dodatkowo brak realizacji przedmiotowej zmiany planu pozostawi w dotychczasowym użytkowaniu m.in. tereny (lub ich części):

- obsługi leśnictwa (w zmianie planu przeznaczono je na tereny zabudowy zagrodowej - ok. 0,09ha),

- zabudowy mieszkaniowej jednorodzinnej (w zmianie planu przeznaczono je na tereny zabudowy zagrodowej - ok. 0,11ha, tereny produkcji roślinnej - ok. 0,15ha oraz tereny zabudowy mieszkaniowej jednorodzinnej i zabudowy usługowej – ok. 0,36ha),
- terenów usług publicznych (w zmianie planu przeznaczono je na tereny zabudowy zagrodowej – ok. 0,21ha),
- sportu i rekreacji (w zmianie planu przeznaczono je na tereny usług publicznych – ok. 0,18ha),
- parkingi (w zmianie planu przeznaczono je na tereny usług publicznych – ok. 0,1ha),
- obsługi produkcji w gospodarstwach rolnych albo terenów obiektów produkcyjno-usługowych (w zmianie planu przeznaczono je na tereny zabudowy zagrodowej - ok. 0,1ha),
- zabudowy usługowej (w zmianie planu przeznaczono je na tereny zabudowy mieszkaniowej jednorodzinnej - ok. 0,01ha),
- zabudowy zagrodowej (w zmianie planu przeznaczono je na tereny obiektów produkcyjno-usługowych, składów i magazynów – ok. 0,27ha),
- terenów dróg publicznych – klasy „D” (dojazdowych) (w zmianie planu przeznaczono je na tereny zabudowy mieszkaniowej jednorodzinnej – ok. 0,27ha),
- dróg wewnętrznych (w zmianie planu przeznaczono je na tereny rolnicze – ok. 0,17ha).

Wobec powyższego należy stwierdzić, iż brak realizacji ustaleń zmiany planu wsi Strzeleccki nie wpłynie w istotny sposób na kształtowanie jakości poszczególnych komponentów środowiska. Rozwój wsi Strzeleccki, w tym realizacja różnego rodzaju inwestycje, oparty będzie na ustaleniach określonych w obowiązującym planie miejscowym dla tego terenu.

6. ISTNIEJĄCE PROBLEMY OCHRONY ŚRODOWISKA ISTOTNE Z PUNKTU WIDZENIA REALIZACJI PROJEKTOWANEGO DOKUMENTU, W SZCZEGÓLNOŚCI DOTYCZĄCE OBSZARÓW PODLEGAJĄCYCH OCHRONIE NA PODSTAWIE USTAWY Z DNIA 16 KWIETNIA 2004 R. O OCHRONIE PRZYRODY

Na analizowanym obszarze nie stwierdza się występowania szczególnych problemów ochrony środowiska dotyczących obszarów podlegających ochronie na podstawie ustawy z dnia 16 kwietnia 2004 r. o ochronie przyrody, w szczególności Obszaru Chronionego Krajobrazu „Bory Niemodlińskie”. W obrębie ww. formy ochrony przyrody projekt zmiany planu przewiduje wprowadzenie m.in. następujących przeznaczeń terenów: zabudowy mieszkaniowej jednorodzinnej, zabudowy zagrodowej, terenów rolniczych, terenów planowanych zalesień, terenów lasów, terenów dróg publicznych – klasy „L”, terenów dróg wewnętrznych.

W większości ww. funkcje terenów są usankcjonowaniem obecnego sposobu zagospodarowania tych obszarów. Nowe tereny pod zabudowę stanowią w większości uzupełnienie istniejących luk w zabudowie mieszkaniowej jednorodzinnej i zagrodowej. Największy, nowy obszar pod budownictwo jednorodzinne w granicach Obszaru Chronionego Krajobrazu „Bory Niemodlińskie”, wyznaczono wzdłuż drogi powiatowej nr 1833 O Strzeleccki - Raclawiczki (załącznik nr 1.3 do części tekstowej zmiany planu), a także wzdłuż dróg wewnętrznych (załącznik nr 1.1 do części tekstowej zmiany planu).

W odniesieniu do powyższego stwierdzić można, iż na analizowanym obszarze nie występują istotne źródła zanieczyszczeń do powietrza inne niż gospodarstwa domowe. Niska emisja jest konsekwencją ogrzewania budynków piecami na paliwo stałe – węgiel, koks. Dodatkowo

w analizowanym obszarze występują zanieczyszczenia komunikacyjne będące wynikiem spalania benzyn lub oleju napędowego przez silniki samochodów bądź innych pojazdów.

Wskazuje się, aby dokonywać modernizacji istniejących systemów grzewczych i przechodzić na opalanie ekologicznymi paliwami bądź korzystać z odnawialnych źródeł energii. Powyższe zawarto także w ustaleniach zmiany planu – projekt posiada ustalenia mające na celu rozwój sieci gazowej, a także stosowania niskoemisyjnych źródeł ciepła. Ocenia się zatem, iż ustalenia planu są właściwe i mają na celu ochronę zdrowia ludzi, a także poprawę stanu środowiska, w tym m.in. stanu powietrza.

Podkreślić również należy, iż powszechnie obowiązujące przepisy prawne wymagają na etapie realizacji konkretnych inwestycji dostosowania się do standardów środowiska mających na celu minimalizowanie szkód w środowisku. Ponadto w przypadku zamierzenia realizacji jakiegokolwiek przedsięwzięcia ujętego w Rozporządzeniu Rady Ministrów z dnia 10 września 2019 r. w sprawie przedsięwzięć mogących znacząco oddziaływać na środowisko (Dz. U. z 2019 r. poz. 1839), konieczne będzie przeprowadzenie postępowania w sprawie oceny oddziaływania tego przedsięwzięcia na środowisko, zmierzającego do wydania decyzji o środowiskowych uwarunkowaniach, w której zostaną określone środowiskowe uwarunkowania realizacji, eksploatacji i likwidacji danego przedsięwzięcia. Postępowanie takie obejmuje w szczególności: weryfikację raportu o oddziaływaniu przedsięwzięcia na środowisko, uzyskanie wymaganych ustawą opinii i uzgodnień, zapewnienie możliwości udziału społeczeństwa w postępowaniu.

7. CELE OCHRONY ŚRODOWISKA USTANOWIONE NA SZCZEBLU MIĘDZYNARODOWYM, WSPÓLNOTOWYM I KRAJOWYM, ISTOTNE Z PUNKTU WIDZENIA PROJEKTOWANEGO DOKUMENTU ORAZ SPOSOBY ICH UWZGLĘDNIANIA W PROJEKTOWANYM DOKUMENCIE

Projekt zmiany miejscowego planu zagospodarowania przestrzennego wsi Strzeleccki powinien uwzględniać priorytety w zakresie ochrony środowiska wynikające z dokumentów ustanowionych na szczeblu międzynarodowym, wspólnotowym oraz krajowym.

Akcesja Polski do Unii Europejskiej nałożyła na Polskę obowiązek dostosowania prawa polskiego do unijnych regulacji., w tym m.in. do dokumentów, w których określono cele ochrony środowiska. Najczęściej stosowanym instrumentem prawa Unii Europejskiej w dziedzinie środowiska są dyrektywy. Wśród nich wyróżnić możemy m.in.:

- Dyrektywę Rady 92/43/EWG z dnia 21 maja 1992 r. w sprawie ochrony siedlisk przyrodniczych oraz dzikiej fauny i flory, której celem jest wsparcie działań na rzecz zachowania bioróżnorodności w Unii Europejskiej poprzez ochronę siedlisk przyrodniczych oraz dzikich gatunków fauny i flory
- Dyrektywę Rady 79/409/EWG z dnia 2 kwietnia 1979 r. w sprawie ochrony dzikiego ptactwa, której celem jest zapewnienie ochrony wszystkich gatunków dzikiego ptactwa w Unii Europejskiej poprzez ustanowienie zasad dotyczących ich ochrony i kontroli,
- Dyrektywę 2006/118/WE Parlamentu Europejskiego i Rady z dnia 12 grudnia 2006 r. w sprawie ochrony wód podziemnych przed zanieczyszczeniem i pogorszeniem ich stanu, której celem jest zapobieganie i zwalczanie problemu zanieczyszczeń w Unii Europejskiej, określono w niej procedury oceny stanu chemicznego wód podziemnych, a także środki mające na celu zmniejszenie poziomu zanieczyszczeń,
- Dyrektywę 2000/60/WE Parlamentu Europejskiego i Rady z dnia 23 października 2000 r. ustanawiająca ramy wspólnotowego działania w dziedzinie polityki wodnej, której celem jest

powstrzymanie pogarszania stanu wód w Unii Europejskiej i osiągnięcie dobrego stanu europejskich rzek, jezior i wód powierzchniowych,

- Dyrektywę Parlamentu Europejskiego i Rady 2011/92/UE z dnia 13 grudnia 2011 r. w sprawie oceny skutków wywieranych przez niektóre przedsięwzięcia publiczne i prywatne na środowisko naturalne, której celem jest zapewnienie wysokiego poziomu ochrony środowiska i uwzględnianie aspektów środowiskowych w przygotowaniu i zatwierdzaniu przedsięwzięć,
- Dyrektywę Parlamentu Europejskiego i Rady 2008/98/WE z dnia 19 listopada 2008 r. w sprawie odpadów oraz uchylającą niektóre dyrektywy, której celem jest ustanowienie ram prawnych dotyczących przetwarzania odpadów w Unii Europejskiej,
- Dyrektywę Parlamentu Europejskiego i Rady 2008/50/WE z dnia 21 maja 2008 roku w sprawie jakości powietrza i czystszej powietrza dla Europy, która ustanawia ambitne, ekonomiczne cele na rzecz poprawy stanu zdrowia ludzkiego i jakości środowiska.

Poza powyższymi dyrektywami do istotnych z punktu widzenia projektu zmiany planu dokumentów należą ratyfikowane przez Polskę międzynarodowe dokumenty, tj. m.in.:

- Europejska Konwencja Krajobrazowa (Florencja, 2000 r.) - ma na celu ochronę różnorodności krajobrazów europejskich (naturalnych, kulturowych) oraz racjonalne planowanie i zagospodarowanie krajobrazu,
- Konwencja Genewska (Genewa, 1979 r.) – ma na celu ochronę człowieka i jego środowiska przed zanieczyszczeniem powietrza, a także dążenie do ograniczenia i stopniowego zapobiegania zanieczyszczeniom powietrza,
- Konwencja o różnorodności biologicznej (Rio de Janeiro, 1992 r.) – ma na celu ochronę różnorodności biologicznej, zrównoważone użytkowanie jej elementów oraz uczciwy i sprawiedliwy podział korzyści wynikających z wykorzystywania zasobów genetycznych,
- Agenda 21 (Rio de Janeiro, 1992 r.) - przedstawia sposoby opracowania i wdrażania programów zrównoważonego rozwoju w życie lokalne.

Zapisy dokumentów sporządzanych na szczeblu międzynarodowym i wspólnotowym zostały wdrożone do polskiego prawodawstwa i tym samym znalazły odzwierciedlenie w dokumentach krajowych, z których wyróżnia się m.in.:

- Koncepcję Przestrzennego Zagospodarowania Kraju 2030 – cel 4 – kształtowanie struktur przestrzennych wspierających osiągnięcie i utrzymanie wysokiej jakości środowiska przyrodniczego i walorów krajobrazowych Polski,
- Długookresową Strategię Rozwoju Kraju. Polska 2030, której głównym celem jest poprawa jakości życia Polaków,
- Polityka Energetyczna Polski do 2040 r.,
- Krajowy Plan Gospodarki Odpadami 2022,
- Polityka ekologiczna państwa 2030 – strategia rozwoju w obszarze środowiska i gospodarki wodnej.

Ustalenia dokumentów z poziomu krajowego przenosi się do dokumentów regionalnych i lokalnych (np. miejscowych planów zagospodarowania przestrzennego).

W odniesieniu do powyższego należy stwierdzić, iż projekt zmiany planu uwzględnia wytyczne i cele ochrony środowiska przyjęte w ww. dokumentach poprzez stosowne ustalenia w zakresie ochrony środowiska, kształtowania ładu przestrzennego i krajobrazu.

8. ANALIZA I OCENA POTENCJALNYCH ZNACZĄCYCH ODDZIAŁYWAŃ

8.1. ODDZIAŁYWANIE NA OBSZARY CHRONIONE, W TYM NA CELE I PRZEDMIOTY OCHRONY OBSZARÓW NATURA 2000 ORAZ INTEGRALNOŚĆ TYCH OBSZARÓW

Część terenu opracowania zmiany planu znajduje się w zasięgu występowania Obszaru Chronionego Krajobrazu „Bory Niemodlińskie”, którego przedmiot ochrony, zakazy i odstępstwa od zakazów określa uchwała Nr XX/228/2016 Sejmiku Województwa Opolskiego z dnia 27 września 2016 r. w sprawie obszarów chronionego krajobrazu (Dz. Urz. Woj. Op. z 2017, poz. 414).

Projekt zmiany planu w granicach ww. formy ochrony przyrody ustala m.in. następujące kategorie przeznaczeń terenów:

- MN - terenów zabudowy mieszkaniowej jednorodzinnej,
- RM - terenów zabudowy zagrodowej,
- R – tereny rolnicze,
- ZLp - terenów planowanych zalesień,
- ZL - terenów lasów,
- KDD - terenów dróg publicznych – klasy „D” (dojazdowa),
- KDL - terenów dróg publicznych – klasy „L” (lokalna),
- KDW - tereny dróg wewnętrznych.

Nie przewiduje się, aby ustalenia wskazane w projekcie zmiany planu wpłynęły negatywnie na cele i przedmiot ochrony Obszaru Chronionego Krajobrazu „Bory Niemodlińskie”. W większości ww. przeznaczenia terenów stanowią usankcjonowanie obecnego sposobu zagospodarowania tych obszarów. Nowe tereny pod zabudowę to w większości uzupełnienie istniejących luk w zabudowie mieszkaniowej jednorodzinnej i zagrodowej. Największy, nowy obszar pod budownictwo jednorodzinne w granicach Obszaru Chronionego Krajobrazu „Bory Niemodlińskie”, wyznaczono wzdłuż drogi powiatowej nr 1833 O Strzelecзки - Raclawiczki (załącznik nr 1.3 do części tekstowej zmiany planu), a także wzdłuż dróg wewnętrznych (załącznik nr 1.1 do części tekstowej zmiany planu).

Należy mieć na uwadze, iż inwestycje realizowane w przyszłości na podstawie przedmiotowej zmiany planu, muszą także wypełniać zapisy uchwały Nr XX/228/2016 Sejmiku Województwa Opolskiego z dnia 27 września 2016 r. w sprawie obszarów chronionego krajobrazu (Dz. Urz. Woj. Op. z 2017, poz. 414) [16] i respektować określone w niej regulacje.

Jednym z zakazów określonym w ww. uchwale w sprawie obszarów chronionego krajobrazu jest zakaz budowania nowych obiektów budowlanych w pasie szerokości 100 m od linii brzegów rzek, jezior i innych naturalnych zbiorników wodnych (§3 ust. 1 pkt 2 lit. a ww. uchwały [16]). Jednocześnie zgodnie z §3 ust. 2 pkt 1 ww. uchwały [16] powyższy zakaz nie dotyczy obszarów zabudowy miast i wsi, w granicach określonych w miejscowym planie zagospodarowania przestrzennego, a w przypadku jego braku w studium uwarunkowań i kierunków zagospodarowania przestrzennego gminy, jeżeli przeprowadzona strategiczna ocena oddziaływania na środowisko wykazała brak negatywnego wpływu na ochronę przyrody, w tym pełnioną funkcję korytarzy ekologicznych i ochronę krajobrazu obszaru chronionego krajobrazu. Część nowo wyznaczonych przedmiotową zmianą planu terenów pod zabudowę mieszkaniową jednorodziną, m.in. w obrębie dz. 404-406, 412-415 k.m.2 obręb Strzelecčki (załącznik nr. 1.8 do części tekstowej zmiany planu), znajduje się w pasie szerokości 100m od naturalnego cieków wodnych – rzeki Biała oraz Rzymkowicki (Rzymkowicka Struga, Rzymkowicki Rów). Niektóre z terenów pod nową zabudowę (wskazane na załączniku nr. 1.8 do części tekstowej zmiany

planu), których przeznaczenia przeniesiono z obowiązującego planu, znajdują się również w pasie szerokości 100m od ww. cieków wodnych.

Nie przewiduje się, aby realizacja zabudowy mieszkaniowej jednorodzinnej na ww. terenach wpłynęła negatywnie na ochronę przyrody, w tym pełnią funkcję korytarzy ekologicznych i ochronę krajobrazu obszaru chronionego krajobrazu „Bory Niemodlińskie”. Powyższe, nowo wyznaczone obszary pod mieszkalnictwo jednorodzinne, zajmują niewielką powierzchnię – w obrębie dz. 404-406, 412-415 k.m.2 obręb Strzeleccki łącznie niespełna 20a, i są uzupełnieniem istniejących luk w zabudowie mieszkaniowej wsi Strzeleccki, przez co lokalny krajobraz nie ulegnie istotnym przeobrażeniom. Dodatkowo plan reguluje kwestie m.in. maksymalnej wysokości zabudowy, co również zakwalifikować można jako istotne narzędzie chroniące lokalny krajobraz. Ponadto ww. tereny są jednymi z ostatnich terenów zabudowy mieszkaniowej jednorodzinnej we wschodniej części Strzeleczek, leżącymi na północ od rzeki Białej. Dalej na wschód rozciągają się obszerne, otwarte tereny rolnicze i leśne, które pozytywnie wpływają na drożność korytarzy ekologicznych w tym rejonie. W odniesieniu do przeznaczeń terenów przeniesionych z obowiązującego planu, tj. m.in. terenów pod nową zabudowę znajdujących się także w pasie szerokości 100m od ww. cieków wodnych, należy wskazać, iż dla obowiązującego miejscowego planu zagospodarowania przestrzennego przeprowadzono już strategiczną ocenę oddziaływania na środowisko, w toku której m.in. odpowiednie organy przedstawiły opinię na temat rozwiązań przyjętych w tym dokumencie.

Poza Obszarem Chronionego Krajobrazu „Bory Niemodlińskie” w granicach zmiany planu oraz w jego bezpośrednim sąsiedztwie nie wstępują inne obszarowe formy ochrony przyrody, wskazane w art. 6 ustawy o ochronie przyrody [4]. Z uwagi na charakter wprowadzonych do planu zmian (mało istotny dla funkcjonowania środowiska) oraz z uwagi na znaczną odległość obszaru opracowania od istniejących obszarów i obiektów chronionych, nie stwierdza się bezpośredniego, negatywnego oddziaływania na inne formy ochrony przyrody, w tym na cele, przedmioty ochrony obszarów Natura 2000 oraz integralność tych obszarów.

8.2. ODDZIAŁYWANIE NA ROŚLINY, ZWIERZĘTA I RÓŻNORODNOŚĆ BIOLOGICZNĄ

Obszar opracowania zmiany planu, poza terenami w granicach Obszaru Chronionego Krajobrazu „Bory Niemodlińskie”, charakteryzuje się przeciętnymi walorami przyrodniczymi (monokultura rolna wraz z pospolitymi gatunkami fauny i flory). W obrębie wsi Strzeleccki występują stanowiska i siedliska chronionych gatunków zwierząt, w szczególności ryb (śliz *Barbatula barbatula*), ptaków (*gąsiorek Lanius collurio*, cierniówka *Sylvia communis*) i ssaków (wydra *Lutra lutra*), jednak ustalenia przedmiotowego planu nie wprowadzają w ich obrębie zmian przeznaczenia terenów w stosunku do przeznaczeń określonych w już obowiązującym planie (tj. m.in. terenów wód powierzchniowych śródlądowych oraz terenów rolniczych). Przedmiotowa zmiana na ww. obszarach polega jedynie na wprowadzeniu na rysunku planu oznaczeń związanych z zagrożeniem powodziowym, dlatego ocenia się, iż ww. ustalenia nie wpłyną negatywnie na stan i zachowanie występujących tam chronionych gatunków zwierząt.

Omawiany teren został już w części zagospodarowany przez człowieka i fitosocjologicznie posiada cechy zbiorowisk typowo antropogenicznych. Różnorodność biologiczna w opracowywanym obszarze jest zachowana przede wszystkim dzięki obszarom leśnym, w tym przede wszystkim terenom lasów w granicach Obszaru Chronionego Krajobrazu „Bory Niemodlińskie”, terenom rolniczym, jak również dzięki zieleni towarzyszącej zabudowie, zieleni ogrodowej, przyulicznej, a także porastającej obecnie nieużytkowane fragmenty terenów.

Planowane do realizacji w przyszłości inwestycje, będące skutkiem wprowadzonych w zmianie planu funkcji terenów, tj. m.in. realizacja zabudowy mieszkaniowej jednorodzinnej, zabudowy zagrodowej, usługowej oraz dróg publicznych i wewnętrznych, niewątpliwie wpłynie na trwałe zmniejszenie szaty roślinnej przede wszystkim na terenach rolniczych, a także na innych, nieużytkowanych dotąd obszarach. Charakterystyczna dla nieużytków, spontaniczna szata roślinna, zostanie w części w sposób nieodwracalny zniszczona i zastąpiona przez roślinnością urządzoną (ogrodową).

Korzystnymi z punktu widzenia ochrony różnorodności biologicznej zapisami planu są ustalenia w zakresie wskaźnika minimalnej powierzchni biologicznie czynnej, która zapewnia warunki życia dla organizmów żywych, produkcję materii organicznej oraz infiltrację wód opadowych i roztopowych do gruntu.

Jednocześnie warto w tym miejscu wskazać, iż niektóre z gatunków chronionych zwierząt, w tym przede wszystkim ptaków (np. jeryk *Apus apus*) i ssaków (nietoperzy), których nie zidentyfikowano dotychczas w obrębie opracowania zmiany planu, mogą gniazdować w sąsiedztwie siedzib ludzkich i innych miejsc zagospodarowanych przez człowieka. W związku z powyższym proponuje się stosowanie dobrych praktyk polegających na dokonywaniu przed jakimkolwiek zamierzeniem inwestycyjnym (budowlanym, modernizacyjnymi) przez inwestora przeglądu terenu bądź obiektu budowlanego pod kątem występowania gatunków chronionych, a w przypadku ich stwierdzenia dostosowanie terminu i sposobu wykonywania prac do okresów lęgowych i rozrodczych zidentyfikowanych gatunków. Należy pamiętać, iż w stosunku do chronionych gatunków roślin, grzybów i zwierząt istnieje szereg zakazów, które szczegółowo określa art. 51 i 52 ustawy z dnia 16 kwietnia 2004 r. o ochronie przyrody (Dz. U. z 2022 r. poz. 916, z późn. zm.) [4], w tym m.in. zakaz ich umyślnego niszczenia i zabijania, a ich nierespektowanie pociąga za sobą szereg konsekwencji określonych w przepisach prawnych.

Wobec powyższego przewiduje się, iż planowane do realizacji w przyszłości inwestycje będące skutkiem wprowadzonych w zmianie planu funkcji terenów, nie przyczynią się w znaczący sposób na pogorszenie stanu liczebności przedstawicieli gatunków roślin, zwierząt i grzybów.

8.3. ODDZIAŁYWANIE NA ZDROWIE I ŻYCIE LUDZI

Realizacja inwestycji na podstawie ustaleń przedmiotowej zmiany planu, tj. m.in. realizacja nowej zabudowy mieszkaniowej jednorodzinnej, zagrodowej, usługowej, czy elementów infrastruktury, może generować nowe źródła hałasu zarówno na etapie ich realizacji, jak i późniejszego funkcjonowania - zwiększona emisja pyłów, hałas, drgania. Projekt zmiany planu przewiduje również powstanie nowych terenów komunikacyjnych – dróg publicznych i wewnętrznych. Z obserwacji terenowych wynika, iż obecne natężenie ruchu w obrębie istniejących dróg jest stosunkowo niewielkie. Z uwagi na wyznaczenie nowych terenów m.in. pod zabudowę mieszkaniową jednorodziną, przewiduje się możliwy wzrost natężenia ruchu w analizowanym obszarze, co przełoży się na wzrost poziomu hałasu oraz zanieczyszczeń komunikacyjnych w tym rejonie.

Wyznaczone w projekcie zmiany planu tereny zabudowy mieszkaniowej jednorodzinnej, mieszkaniowo-usługowej i usługowej podlegają ochronie przed hałasem, a dopuszczalne poziomy hałasu dla ww. terenów chronionych akustycznie określają przepisy odrębne, tj. Rozporządzenie Ministra Środowiska z dnia 14 czerwca 2007 r. w sprawie dopuszczalnych poziomów hałasu w środowisku (Dz.U. z 2014 r. poz. 112). Wobec powyższego, w zakresie kształtowania komfortu

akustycznego obowiązywać będą nadal ustalenia obowiązującego planu (§43) zmieniane w części przedmiotowym projektem zmiany planu, w tym. m.in.:

- na wszystkich terenach zabudowy mieszkaniowej jednorodzinnej, istniejącej i planowanej, obowiązują dopuszczalne poziomy hałasu przewidziane dla terenów zabudowy mieszkaniowej jednorodzinnej,
- na terenach zabudowy zagrodowej obowiązują dopuszczalne poziomy hałasu przewidziane dla terenów zabudowy zagrodowej,
- na wszystkich terenach zabudowy mieszkaniowej jednorodzinnej i usługowej, obowiązują dopuszczalne poziomy hałasu przewidziane dla terenów zabudowy mieszkaniowo- usługowej,
- w przypadku zlokalizowania na terenach usług placówek oświaty i wychowania, domów opieki społecznej albo szpitali – obowiązują dla nich odpowiednio dopuszczalne poziomy hałasu przewidziane dla terenów z czasowym pobytom dzieci i młodzieży, terenów domów opieki społecznej, terenów szpitali poza miastem.

Zmiana planu zapewni harmonijne użytkowanie przedmiotowego obszaru, zgodnie z obowiązującymi przepisami prawa, z zachowaniem ładu i estetyki. Uwzględni ona także aktualne potrzeby społeczeństwa, jak również potrzebę zrównoważonego rozwoju poprzez wyznaczenie różnorodnych funkcji terenów związanych zarówno ze strefą mieszkaniową, usługową, rekreacyjną oraz infrastrukturą.

W odniesieniu do promieniowania elektromagnetycznego wskazuje się, iż przez obszar opracowania nie przebiegają linie elektroenergetyczne o napięciu znamionowym wyższym lub równym 110kV. Zasilanie obszaru w energię następuje ze stacji transformatorowych 15/0,4kV. Linie napowietrzne średniego napięcia przebiegają przede wszystkim przez tereny rolnicze, a w obrębie zabudowy są skablowane. W związku z powyższym należy uznać, iż w obszarze opracowania nie występują źródła pola elektromagnetycznego o natężeniu szkodliwym dla ludzi. Dodatkowo projekt planu w odniesieniu do ww. elementu sieci infrastruktury elektroenergetycznej dodaje zapis w brzmieniu: *„Szczególne warunki zagospodarowania terenów oraz ograniczeń w ich użytkowaniu i zabudowie: obowiązują odpowiednio ograniczenia w zabudowie, zagospodarowaniu i użytkowaniu terenów określone w przepisach odrębnych wzdłuż napowietrznych linii elektroenergetycznych 15 kV, w odległości do 7 m od skrajnego przewodu”* co również ogranicza możliwość wystąpienia negatywnego oddziaływania tej linii na zdrowie ludzi.

Wobec powyższego ocenia się, iż wprowadzona zmiana planu nie wpłynie w sposób znaczący na przekroczenie standardów i norm w zakresie ochrony środowiska i w sposób pozytywny, bezpośredni i długookresowy wpłynie na jakość życia ludzi, nie powodując zagrożeń dla ich zdrowia i życia.

8.4. ODDZIAŁYWANIE NA WODY

Jednym z zagrożeń dla wód podziemnych w granicach opracowania zmiany planu (o charakterze krótkotrwałym) mogą być zanieczyszczenia powstałe w trakcie wykonywania robót budowlanych przy użyciu ciężkiego sprzętu budowlanego (np. podczas realizacja nowej zabudowy, budowy dróg itp.). W obrębie nowych terenów mieszkaniowych, zabudowy zagrodowej, czy usługowej powstaną także dodatkowe miejsca wytwarzania ścieków, co może potencjalnie niekorzystnie wpłynąć na stan wód w obrębie opracowania szczególnie na obszarach o nieuregulowanym systemie odprowadzania ścieków bytowo-gospodarczych. Z uwagi na występowanie w granicy opracowania zmiany planu terenów rolniczych istotnym zagrożeniem dla wód podziemnych i powierzchniowych może być intensyfikacja gospodarki rolnej (spływ do wód powierzchniowych środków ochrony roślin).

Dla ochrony zasobów wód powierzchniowych i podziemnych obowiązywać będą nadal ustalenia obowiązującego planu (§40 ust. 2), tj. m.in. zakaz lokalizowania deszczowni ścieków oraz wylewisk ścieków, zakaz lokalizowania indywidualnych (przydomowych) oczyszczalni ścieków i zbiorników bezodpływowych ścieków bytowych, zakaz bezpośredniego stosowania na gruntach rolnych nieustabilizowanych komunalnych osadów ściekowych, zakaz lokalizowania instalacji do składowania odpadów, zakaz wprowadzania nieoczyszczonych ścieków do ziemi, wód podziemnych i powierzchniowych, nakaz uszczelnienia powierzchni zagrożonych zanieczyszczeniem produktami ropopochodnymi i innymi substancjami szkodliwymi, mogącymi przenikać do gruntu i wód podziemnych oraz zabezpieczenia tych powierzchni przed spływem zanieczyszczeń na tereny przyległe, ujmowanie wód opadowych i roztopowych z zanieczyszczanych twardych powierzchni komunikacyjnych i przemysłowych w system kanalizacyjny i podczyszczania w odstojnikach szlamów i piasku oraz w razie potrzeby także w separatorach olejów i substancji ropopochodnych przed odprowadzeniem wód opadowych do komunalnej kanalizacji deszczowej.

8.5. ODDZIAŁYWANIE NA POWIETRZE I KLIMAT

Jednym ze skutków wypełniania ustaleń projektu zmiany planu będzie przede wszystkim realizacja nowej zabudowy mieszkaniowej jednorodzinnej, zagrodowej, usługowej, a także budowa dróg i elementów infrastruktury technicznej. Na etapie realizacji powyższych inwestycji mogą wystąpić potencjalne oddziaływania na powietrze atmosferyczne związane z wykonywaniem robót ziemnych i prac budowlanych przy użyciu ciężkiego sprzętu mechanicznego (emisja spalin z maszyn budowlanych, unoszące się cząstki ziemi). Dodatkowo ocenia się, iż znaczna część nowopowstałych budynków zostanie wyposażona w indywidualne systemy grzewcze na tradycyjne paliwo – węgiel koks. Taki stan rzeczy może przyczynić się do miejscowego zwiększenia zanieczyszczenia powietrza (niska emisja). Biorąc jednak pod uwagę, iż nowo wyznaczone tereny pod zabudowę zajmują stosunkowo niewielkie tereny, a obecnie w analizowanym obszarze dominującym typem ogrzewania są piece na paliwo stałe, ocenia się, iż skutki powyższego zanieczyszczenia nie wpłyną znacząco negatywnie na stan zanieczyszczenia powietrza w stosunku do stanu obecnego. W odniesieniu do istniejących i planowanych obiektów w obrębie terenów oznaczonych w projekcie zmiany planu symbolami U i PU należy wskazać, iż emisje zanieczyszczeń do powietrza generowane przez ww. obiekty podlegają decyzjom i kontroli właściwych organów.

Realizacja ustaleń zmiany planu będzie wiązać się ze stopniowym wzrostem powierzchni zabudowy we wsi Strzeleczki, co może stanowić potencjalne zagrożenie dla lokalnej zmiany mikroklimatu otoczenia (pogorszenie warunków termicznych, wilgotnościowych, przewietrzania terenu). Jednak skala wprowadzonych zmian jest na tyle niewielka, iż mało prawdopodobne, aby w znaczący sposób przyczyniła się ona do zmiany lokalnego klimatu. Dodatkowo zapisy obowiązującego planu, jak również część zapisów zmiany planu w zakresie minimalnej powierzchni biologicznie czynnej, w części rekompensują niekorzystne oddziaływania w tym zakresie.

8.6. ODDZIAŁYWANIE NA POWIERZCHNIĘ ZIEMI, GLEBY I ZASOBY NATURALNE

Struktura powierzchniowa projektowanego w zmianie miejscowego planu zagospodarowania przestrzennego wsi Strzeleczki przeznaczenia na cele nierolnicze gruntów obecnie użytkowanych jako tereny rolnicze, względem aktualnie obowiązującego miejscowego planu zagospodarowania przestrzennego (Uchwała nr XXX/188/2013 Rady Gminy Strzeleczki z dnia 26 września 2013 r.), jest następująca:

- tereny planowanej zabudowy mieszkaniowej jednorodzinnej – ok. 4,5ha,
- tereny planowanej zabudowy mieszkaniowej jednorodzinnej oraz tereny zabudowy usługowej – ok. 0,045ha,
- tereny planowanej zabudowy zagrodowej – ok. 1,3 ha,
- tereny planowanych dróg – ok. 0,37ha.

łącznie projekt zmiany planu zakłada przeznaczenie na cele nierolnicze ok. 6,2 ha gruntów rolnych.

Na terenach objętych przedmiotową zmianą planu przeznaczenie terenów jest w dużej mierze kontynuacją dotychczasowego sposobu użytkowania, z wyjątkiem:

- zmiany przeznaczenia terenów obsługi leśnictwa na tereny zabudowy zagrodowej - ok. 0,090ha,
- zmiany przeznaczenia terenów zabudowy mieszkaniowej jednorodzinnej na tereny zabudowy zagrodowej - ok. 0,11ha, tereny produkcji roślinnej – ok. 0,15ha oraz tereny zabudowy mieszkaniowej jednorodzinnej i zabudowy usługowej – ok. 0,36ha,
- zmiany przeznaczenia terenów sportu i rekreacji na tereny usług publicznych – ok. 0,18ha,
- zmiany przeznaczenia terenów usług publicznych na tereny zabudowy zagrodowej – ok. 0,21ha,
- zmiany przeznaczenia terenów parkingów na tereny usług publicznych – ok. 0,1ha,
- zmiany przeznaczenia terenów obsługi produkcji w gospodarstwach rolnych albo terenów obiektów produkcyjno-usługowych na tereny zabudowy zagrodowej - ok. 0,1ha,
- zmiany przeznaczenia terenów zabudowy usługowej na tereny zabudowy mieszkaniowej jednorodzinnej - ok. 0,01ha,
- zmiany przeznaczenia terenów zabudowy zagrodowej na tereny obiektów produkcyjno-usługowych, składów i magazynów – ok. 0,27ha,
- zmiany przeznaczenia terenów dróg publicznych – klasy „D” (dojazdowych) na tereny zabudowy mieszkaniowej jednorodzinnej – ok. 0,27ha,
- zmiany przeznaczenia terenów dróg wewnętrznych na tereny rolnicze – ok. 0,17ha.

Wobec wyznaczenia w projekcie zmiany planu m.in. terenów zabudowy mieszkaniowej jednorodzinnej, zagrodowej, usługowej, terenów obiektów produkcyjno-usługowych, a także terenów komunikacji samochodowej oraz dróg publicznych i wewnętrznych ocenia się, iż realizacja obiektów budowlanych bądź sieci i urządzeń infrastruktury technicznej oraz komunikacyjnej na ww. terenach potencjalnie wpłynie na powierzchnię ziemi. Potencjalne oddziaływanie w tym zakresie związane będzie głównie z zajęciem niezabudowanych dotychczas powierzchni przez ww. elementy. Projekt zmiany planu, jak również istniejący plan, który w części nadal będzie obowiązywał, ustala wskaźnik maksymalnej powierzchni zabudowy, co w istotny sposób chroni przed całkowitym uszczelnieniem danego terenu. Dodatkowo pozostawienie znacznej części obszarów w użytkowaniu rolniczym i leśnym pozwoli na kompensację oddziaływań wynikających z zabudowania części przedmiotowego obszaru w ramach pozostałych przeznaczeń terenu.

8.7. ODDZIAŁYWANIE NA KRAJOBRAZ

Realizacja ustaleń projektu zmiany planu zmieni znacząco aktualny sposób zagospodarowania analizowanego obszaru, co przełoży się częściowo na zmianę lokalnego krajobrazu. Dotyczy to przede wszystkim realizacji zabudowy oraz niezbędnej infrastruktury technicznej i terenów komunikacji na obszarach użytkowanych obecnie rolniczo. Zmiana planu przyczyni się do uporządkowania lokalnej przestrzeni poprzez wyznaczenie nowych terenów pod zabudowę mieszkaniową jednorodziną i zagrodową przede wszystkim w zwartym obszarze wsi i w obrębie istniejącego układu komunikacyjnego.

Obszary przeznaczone na rozwój zabudowy, z wyłączeniem terenów w granicach Obszaru Chronionego Krajobrazu „Bory Niemodlińskie”, nie charakteryzują się szczególnymi walorami krajobrazowymi. Biorąc pod uwagę skalę i charakter zmian nie przewiduje się znacząco negatywnego oddziaływania na lokalny krajobraz.

8.8. ODDZIAŁYWANIE NA ZABYTKI I DOBRA MATERIALNE

W obszarze opracowania zmiany planu występują obiekty zabytkowe ujęte w gminnej ewidencji zabytków, z których ochroną konserwatorską obejmuje się: domy przy ulicach: Łąkowej 6, 18, Młyńskiej 9, 21, 30, 32, 34, Prudnickiej 6, 10, 12a, 14, 18a, 22, 22a, 27, 28, 38, 38a, 54, Rynek 3, 5, 6, Słowackiego 16, 18, 26, 47, 63, Wodnej 1, 3, 11; budynki mieszkalne przy ulicach: Młyńskiej 17, 19, Opolskiej 2, 9, 13, 19; sklep i dom mieszkalny przy ulicy Prudnickiej 24; młyn przy ulicy Młyńskiej 31; spichlerz w zespole młyńskim przy ul. Młyńskiej 31; budynek Urzędu Gminy przy ulicy Rynek 4a; budynek Domu Kultury przy ulicy Rynek 4b; dawną restaurację przy ulicy Rynek 20; sklep-magazyn przy ulicy Słowackiego 16; zabudowę gospodarczą przy domu – ul. Wodnej 9; ruinę wiatraka przy ulicy Sobieskiego 55; kapliczkę obok domu przy ul. Prudnickiej 6. W planie określa się również granice historycznego układu przestrzennego (ruralistycznego) wsi – strefę „A” i „B” ochrony konserwatorskiej.

W stosunku do ww. form ochrony konserwatorskiej będą nadal obowiązywały ustalenia §46 ust. 2-4 obecnie obowiązującego planu, dotyczące zakresu ochrony obiektów ujętych w gminnej ewidencji zabytków oraz §47 dotyczące stref ochrony konserwatorskich. Ponadto na części terenów zlokalizowano stanowiska archeologiczne, względem których nadal obowiązywać będą ustalenia istniejącego planu, tj. m.in.: *„Wszelkie roboty ziemne na obszarze stanowisk archeologicznych, oraz w ich bezpośrednim otoczeniu wymagają uzgodnienia właściwego organu do spraw ochrony zabytków na zasadach określonych w przepisach odrębnych. Nawarstwienia kulturowe i przedmioty o cechach zabytku odkryte w trakcie robót ziemnych podlegają ochronie na mocy przepisów szczególnych; w razie ich odkrycia należy wstrzymać roboty mogące je uszkodzić oraz niezwłocznie zawiadomić Opolskiego Wojewódzkiego Konserwatora Zabytków lub Wójta Gminy Strzelecзки”* (§49 ust. 3-4). Ocenia się, że powyższe regulacje wpłyną w sposób pozytywny na stan i ochronę ww. walorów kulturowych.

8.9. PODSUMOWANIE POTENCJALNYCH ODDZIAŁYWAŃ

Podsumowując całą strategiczną ocenę oddziaływania na środowisko projektu zmiany miejscowego planu zagospodarowania przestrzennego wsi Strzelecзки dokonano zestawienia w formie tabelarycznej oceny wpływu wszystkich przeznaczeń terenów ujętych w ww. dokumencie na poszczególne komponenty środowiska. Zgodnie z metodą opisaną w podrozdziale 1.3 niniejszej prognozy poszczególnym oddziaływanom przyporządkowano wagi w zakresie od -2 do 2 (tabela 6). Suma wszystkich wag (ocena ogólna dla poszczególnych przeznaczeń terenów) pozwoliła zidentyfikować, które z ustaleń planu cechują się negatywnym (suma wag w przedziale -16 - -3), obojętnym (suma wag w przedziale -2 – 2) lub korzystnym (suma wag w przedziale 3 – 16) oddziaływaniem na środowisko oraz które komponenty środowiska są najbardziej narażone na pozytywne bądź negatywne oddziaływanie. W tabeli 7 przedstawiono rodzaje zidentyfikowanych potencjalnych oddziaływań dla tych grup przeznaczeń terenów, które cechowały się negatywnym bądź korzystnym oddziaływaniem na środowisko. Ich ocena uwzględnia:

- charakter zmian (pozytywne/obojętne/negatywne),
- częstotliwość oddziaływania (stałe/chwilowe),
- czas trwania oddziaływania (krótkoterminowe/średnioterminowe/długoterminowe),

- rodzaj oddziaływania (bezpośrednie/pośrednie/wtórne/skumulowane),
- zasięg oddziaływania (lokalne/ponadregionalne).

Analiza powyższego pozwoliła na wyznaczenie w obrębie opracowania projektu zmiany planu tereny, których realizacja:

- może mieć niekorzystny wpływ na stan środowiska przyrodniczego (tereny oznaczone symbolami: 6-8MN, 10-11MN, 13-14MN, 16MN, 18-19MN, 22-31MN, 38-41MN, 1MN/U, 4-5RM, 8-9RM, 1RP, 2U, 1KS, 1-4PU, 1UP, 2-3KDD, 1KDW, 3KDW, 5-9KDW, 11-17KDW),
- nie zmieni stanu środowiska przyrodniczego (tereny oznaczone symbolami: 1-5MN, 9MN, 12MN, 15MN, 17MN, 20-21MN, 32-37MN, 42-43MN, 2MN/U, 1-3RM, 6-7RM, 10-15RM, 5PU, 1U, 1-18R, 1-3ZL, 1KDG, 1-4KDL, 1KDD, 4KDD, 2KDW, 4KDW, 10KDW, 1-5KP, 1K, 1E, 1KK),
- może mieć korzystny wpływ na środowisko (tereny oznaczone symbolami: 1ZLp, 1ZPp).

Prezentowany wyżej podział przedstawia ogólną ocenę oddziaływania uzyskaną w toku niniejszej strategicznej oceny oddziaływania na środowisko. Każde z przeznaczeń terenów ustalonych w projekcie zmiany planu będzie w nieco odmienny sposób oddziaływało na poszczególne komponenty środowiska, co przedstawiono w tabeli 7. Należy podkreślić, iż projekt zmiany planu jest pewnego rodzaju środkiem zapobiegającym powstawaniu negatywnych skutków dla środowiska. Określa on przede wszystkim przeznaczenie terenów, w tym także m.in. zasady ochrony środowiska, przyrody, krajobrazu, dziedzictwa kulturowego, zaś powszechnie obowiązujące przepisy prawne wymagają na etapie realizacji konkretnych inwestycji dostosowania się do standardów środowiska mających na celu minimalizowanie szkód w środowisku.

Potencjalne oddziaływanie projektu zmiany miejscowego planu zagospodarowania przestrzennego wsi Strzelecзки przedstawiono na załącznikach 2.1 i 2.2 do niniejszej prognozy.

Biorąc pod uwagę niewielką powierzchnię terenu objętego przedmiotową zmianą planu w odniesieniu do całej powierzchni wsi Strzelecзки i gminy Strzelecзки, a także ustalone w jej ramach przeznaczenia terenów ocenia się, iż w analizowanym przypadku nie wystąpi oddziaływanie skumulowane.

Tabela 6 Potencjalne oddziaływania projektu zmiany miejscowego planu zagospodarowania przestrzennego wsi Strzeleccki na poszczególne komponenty środowiska przyrodniczego

Przeznaczenie w projekcie zmiany planu	Aktualny sposób zabudowy i zagospodarowania terenu	Waga oddziaływania								
		Formy ochrony przyrody	Rośliny i zwierzęta	Zdrowie i życie ludzi	Wody	Powietrze i klimat	Powierzchnia ziemi, gleby, zasoby naturalne	Krajobraz	Zabytki i dobra materialne	Ocena ogólna
Załącznik nr 1.1 do części tekstowej projektu zmiany planu										
MN – tereny zabudowy mieszkaniowej jednorodzinnej	Tereny użytkowane obecnie jako tereny zabudowy mieszkaniowej jednorodzinnej wraz z niewielkim obszarem do powiększenia o ww. funkcję (1-5MN, 9MN, 42MN, 43MN)	0	-1	1	-1	-1	0	0	0	-2
	Nowe tereny pod zabudowę mieszkaniową jednorodziną, użytkowane obecnie jako tereny rolnicze i/lub stanowiące w niewielkiej części istniejące tereny zabudowy mieszkaniowej jednorodzinnej (6-8MN, 10-11MN, 39-40MN)	-1	-1	1	-1	-1	-1	-1	0	-5
RM - tereny zabudowy zagrodowej	Tereny użytkowane obecnie jako tereny zabudowy zagrodowej przeznaczone do powiększenia (1-2RM)	0	-1	1	-1	-1	0	0	0	-2
R - Tereny rolnicze	Tereny użytkowane obecnie jako tereny rolnicze (1-3R)	0	0	0	0	0	0	0	0	0
KDL – tereny dróg publicznych – klasy „L” (lokalna)	Tereny użytkowane obecnie jako tereny dróg publicznych (1KDL)	0	0	0	0	0	0	0	0	0

PROGNOZA ODDZIAŁYWANIA NA ŚRODOWISKO
PROJEKTU ZMIANY MIEJSCOWEGO PLANU
ZAGOSPODAROWANIA PRZESTRZENNEGO DLA WSI STRZELECZKI

KDW – tereny dróg wewnętrznych	Tereny użytkowane obecnie jako drogi wewnętrzne (2KDW)	0	0	0	0	0	0	0	0	0
	Tereny użytkowane obecnie jako tereny rolnicze przeznaczone na nowe tereny dróg wewnętrznych lub poszerzenie istniejących dróg (1KDW, 3KDW)	-1	-1	1	-1	-1	-1	0	0	-4
KP – tereny ciągów pieszych lub pieszo-jezdnymi	Tereny użytkowane obecnie jako tereny ciągów pieszych lub pieszo-jezdnymi (1KP)	0	0	0	0	0	0	0	0	0
Załącznik nr 1.2 do części tekstowej projektu zmiany planu										
MN – tereny zabudowy mieszkaniowej jednorodzinnej	Tereny użytkowane obecnie jako tereny zabudowy mieszkaniowej jednorodzinnej wraz z niewielkim obszarem do powiększenia o ww. funkcję (12MN)	0	-1	1	-1	-1	0	0	0	-2
RM - tereny zabudowy zagrodowej	Tereny użytkowane obecnie jako tereny zabudowy zagrodowej wraz z niewielkim obszarem do powiększenia o ww. funkcję (3RM)	0	-1	1	-1	-1	0	0	0	-2
R – tereny rolnicze	Tereny użytkowane obecnie jako tereny rolnicze (4-5R)	0	0	0	0	0	0	0	0	0
ZLp – tereny planowanych zalesień	Tereny użytkowane obecnie jako rolnicze przeznaczone na tereny planowanych terenów zalesień (1ZLp)	1	2	1	1	2	1	1	0	9
ZL - tereny lasów	Tereny użytkowane obecnie jako tereny lasów (1-3ZL)	0	0	0	0	0	0	0	0	0
KDL – tereny dróg publicznych – klasy „L” (lokalna)	Tereny użytkowane obecnie jako tereny dróg publicznych (2KDL)	0	0	0	-1	0	0	0	0	0
KDW – tereny dróg wewnętrznych	Tereny użytkowane obecnie jako drogi wewnętrzne (4KDW)	0	0	0	0	0	0	0	0	0
	Tereny użytkowane obecnie jako tereny rolnicze z przeznaczeniem na tereny dróg wewnętrznych (5KDW)	-1	-1	1	-1	-1	-1	-1	0	-5
Załącznik nr 1.3 do części tekstowej projektu zmiany planu										
MN – tereny zabudowy mieszkaniowej jednorodzinnej	Tereny użytkowane obecnie jako tereny zabudowy mieszkaniowej jednorodzinnej wraz z niewielkim obszarem do powiększenia o ww. funkcję (15MN)	0	-1	1	-1	-1	0	0	0	-2
	Nowe tereny pod zabudowę mieszkaniową jednorodziną, użytkowane obecnie jako tereny rolnicze i/lub stanowiące w niewielkiej części istniejące tereny zabudowy mieszkaniowej jednorodzinnej (13-14MN)	-1	-1	1	-1	-1	-1	-1	0	-5
MN/U – tereny zabudowy mieszkaniowej	Nowe tereny pod zabudowę mieszkaniową, użytkowane obecnie jako tereny rolnicze (1MN/U)	-1	-1	1	-1	-1	-1	-1	0	-5

PROGNOZA ODDZIAŁYWANIA NA ŚRODOWISKO
PROJEKTU ZMIANY MIEJSCOWEGO PLANU
ZAGOSPODAROWANIA PRZESTRZENNEGO DLA WSI STRZELECZKI

jednorodzinnej i zabudowy usługowej										
R - Tereny rolnicze	Tereny użytkowane obecnie jako tereny rolnicze (6R)	0	0	0	0	0	0	0	0	0
KDW – tereny dróg wewnętrznych	Tereny użytkowane obecnie jako tereny rolnicze z przeznaczeniem na tereny dróg wewnętrznych (6KDW)	-1	-1	1	-1	-1	-1	-1	0	-5
K – tereny infrastruktury technicznej - kanalizacja	Tereny użytkowane obecnie jako tereny rolnicze przeznaczone na tereny infrastruktury technicznej (1K)	0	-1	1	1	1	0	-1	0	1
Załącznik nr 1.4 do części tekstowej projektu zmiany planu										
MN – tereny zabudowy mieszkaniowej jednorodzinnej	Nowe tereny pod zabudowę mieszkaniową jednorodziną, użytkowane obecnie jako tereny rolnicze (16MN)	-1	-1	1	-1	-1	-1	-1	0	-5
Załącznik nr 1.5 do części tekstowej projektu zmiany planu										
MN – tereny zabudowy mieszkaniowej jednorodzinnej	Tereny użytkowane obecnie jako tereny zabudowy mieszkaniowej jednorodzinnej (24MN)	0	0	0	0	0	0	0	0	0
Załącznik nr 1.6 do części tekstowej projektu zmiany planu										
MN – tereny zabudowy mieszkaniowej jednorodzinnej	Nowe tereny pod zabudowę mieszkaniową jednorodziną, użytkowane obecnie jako tereny rolnicze (38MN)	-1	-1	1	-1	-1	-1	-1	0	-5
RM - tereny zabudowy zagrodowej	Tereny obecnie zabudowane przeznaczone na tereny zabudowy zagrodowej (13-14RM)	0	-1	1	-1	-1	0	0	0	-2
RP – tereny produkcji roślinnej	Nowe tereny produkcji roślinnej użytkowane obecnie jako tereny rolnicze (1RP)	-1	-1	1	-1	-1	-1	-1	0	-5
Załącznik nr 1.7 do części tekstowej projektu zmiany planu										
MN/U – tereny zabudowy mieszkaniowej jednorodzinnej oraz tereny zabudowy usługowej	Tereny użytkowane obecnie jako tereny zabudowy mieszkaniowej jednorodzinnej oraz tereny zabudowy usługowej (2MN/U)	0	0	0	0	0	0	0	0	0

PROGNOZA ODDZIAŁYWANIA NA ŚRODOWISKO
PROJEKTU ZMIANY MIEJSCOWEGO PLANU
ZAGOSPODAROWANIA PRZESTRZENNEGO DLA WSI STRZELECZKI

Załącznik nr 1.8 do części tekstowej projektu zmiany planu										
MN – tereny zabudowy mieszkaniowej jednorodzinnej	Tereny użytkowane obecnie jako tereny zabudowy mieszkaniowej jednorodzinnej wraz z niewielkim obszarem do powiększenia o ww. funkcję (20-21MN, 32-37MN)	0	-1	1	-1	-1	0	0	0	-2
	Nowe tereny pod zabudowę mieszkaniową jednorodziną, użytkowane obecnie jako tereny rolnicze i/lub stanowiące w niewielkiej części istniejące tereny zabudowy mieszkaniowej jednorodzinnej (18-19MN, 22-23MN, 25-31MN, 41MN, 44MN)	-1	-1	1	-1	-1	-1	-1	0	-5
RM - tereny zabudowy zagrodowej	Tereny użytkowane obecnie jako tereny zabudowy zagrodowej wraz z niewielkim obszarem do powiększenia o ww. funkcję (6-7RM, 10-12RM)	0	-1	1	-1	-1	0	0	0	-2
	Nowe tereny pod zabudowę zagrodową, użytkowane obecnie jako tereny rolnicze (4-5RM, 8-9RM)	-1	-1	1	-1	-1	-1	-1	0	-5
U – tereny zabudowy usługowej	Tereny użytkowane obecnie jako tereny rolnicze z przeznaczeniem na tereny zabudowy usługowej (2U)	-1	-1	0	-1	-1	-1	-1	0	-4
UP – tereny usług publicznych	Tereny usług publicznych użytkowane obecnie jako zieleń i parkingi (1UP)	-1	-1	1	-1	-1	-1	-1	0	-5
PU – tereny obiektów produkcyjno-usługowych, składów i magazynów	Tereny użytkowane obecnie jako tereny obiektów produkcyjno-usługowych, składów i magazynów (5PU)	0	0	0	0	0	0	0	0	0
R - Tereny rolnicze	Tereny użytkowane obecnie jako tereny rolnicze (7-11R)	0	0	0	0	0	0	0	0	0
ZPp – tereny planowanej zieleni publicznej urządzonej	Tereny użytkowane obecnie jako tereny rolnicze z przeznaczeniem na tereny planowanej zieleni publicznej urządzonej (1ZPp)	0	1	2	1	2	1	1	0	8
KDD – tereny dróg publicznych – klasy „D” (dojazdowa)	Tereny użytkowane obecnie jako dojazd do terenów rolniczych (droga gruntowa) (1KDD)	0	0	0	0	0	0	0	0	0
	Tereny użytkowane obecnie jako tereny rolnicze z przeznaczeniem na tereny dróg dojazdowych (2KDD)	-1	-1	1	-1	-1	-1	-1	0	-5
	Teren istniejącej drogi dojazdowej – ul. Osiedle (4KDD)	0	0	0	0	0	0	0	0	0
KDW – tereny dróg wewnętrznych	Tereny użytkowane obecnie jako tereny rolnicze przeznaczone na tereny dróg wewnętrznych (7-9KDW, 16KDW)	0	-1	1	-1	-1	-1	0	0	-3
	Tereny użytkowane obecnie częściowo jako dojazd do terenów rolniczych przeznaczone na tereny dróg wewnętrznych (17KDW)	0	-1	1	-1	-1	-1	0	0	-3

PROGNOZA ODDZIAŁYWANIA NA ŚRODOWISKO
PROJEKTU ZMIANY MIEJSCOWEGO PLANU
ZAGOSPODAROWANIA PRZESTRZENNEGO DLA WSI STRZELECZKI

KP – tereny ciągów pieszych	Tereny użytkowane obecnie jako tereny rolnicze z przeznaczeniem na tereny ciągów pieszych (2-5KP)	0	-1	2	-1	0	-1	0	0	-1
KS – tereny obsługi komunikacji samochodowej	Tereny użytkowane obecnie jako tereny obsługi komunikacji samochodowej (1KS)	0	0	0	0	0	0	0	0	0
E – tereny urządzeń elektroenergetyki	Tereny użytkowane obecnie jako – tereny urządzeń elektroenergetyki (1E)	0	0	0	0	0	0	0	0	0
Załącznik nr 1.9 do części tekstowej projektu zmiany planu										
PU – tereny obiektów produkcyjno-usługowych, składów i magazynów	Tereny użytkowane obecnie jako tereny rolnicze z przeznaczeniem na tereny obiektów produkcyjno-usługowych, składów i magazynów oraz tereny zabudowy usługowej (1-4PU)	0	-2	-1	-1	-1	-1	-1	0	-7
R - Tereny rolnicze	Tereny użytkowane obecnie jako tereny (12-18R)	0	0	0	0	0	0	0	0	0
KDL – tereny dróg publicznych – klasy „L” (lokalna)	Tereny użytkowane obecnie jako tereny dróg publicznych (3-4KDL)	0	0	0	0	0	0	0	0	0
KDG – tereny dróg publicznych – klasy „G” (główna)	Tereny użytkowane obecnie jako tereny dróg publicznych (1KDG)	0	0	0	0	0	0	0	0	0
KDD – tereny dróg publicznych – klasy „D” (dojazdowa)	Tereny użytkowane obecnie jako tereny rolnicze z przeznaczeniem na tereny dróg dojazdowych (3KDD)	-1	-1	1	-1	-1	-1	-1	0	-5
KDW – tereny dróg wewnętrznych	Tereny użytkowane obecnie jako drogi wewnętrzne (10KDW)	0	0	0	0	0	0	0	0	0
	Tereny użytkowane obecnie jako tereny rolnicze przeznaczone pod tereny dróg wewnętrznych (11-15KDW)	0	-1	1	-1	-1	-1	0	0	-3
KK – tereny kolejowe	Tereny użytkowane obecnie jako tereny kolejowe (1KK)	0	0	0	0	0	0	0	0	0
Załącznik nr 1.10 do części tekstowej projektu zmiany planu										
U – tereny zabudowy usługowej	Tereny użytkowane obecnie jako tereny zabudowy usługowej (1U)	0	0	0	0	0	0	0	0	0
Załącznik nr 1.11 do części tekstowej projektu zmiany planu										
RM - tereny zabudowy zagrodowej	Tereny użytkowane obecnie jako tereny usług publicznych przeznaczone na tereny zabudowy zagrodowej (15RM)	0	-1	1	-1	-1	0	0	0	-2

Źródło: Opracowanie własne

Tabela 7 Rodzaje zidentyfikowanych potencjalnych oddziaływań projektu zmiany miejscowego planu zagospodarowania przestrzennego wsi Strzelecзки na środowisko

Przeznaczenie terenu	Rodzaje potencjalnych oddziaływań: – charakter zmian (pozytywne/obojętne/negatywne), – częstotliwość oddziaływań (stałe/chwilowe), – czas trwania oddziaływania (krótkoterminowe/średnioterminowe/długoterminowe), – rodzaj oddziaływania (bezpośrednie/pośrednie/wtórne/skumulowane), – zasięg oddziaływania (lokalne/ponadregionalne)							
	Formy ochrony przyrody	Rośliny i zwierzęta	Zdrowie i życie ludzi	Wody	Powietrze i klimat	Powierzchnia ziemi, gleby, zasoby naturalne	Krajobraz	Zabytki i dobra materialne
MN – tereny zabudowy mieszkaniowej jednorodzinnej	negatywne/ obojętne	negatywne/ obojętne	pozytywne/ obojętne	negatywne obojętne	negatywne/ obojętne	negatywne/ obojętne	obojętne	obojętne
	stałe	stałe	stałe	stałe	stałe	stałe	stałe	-
	długoterminowe	długoterminowe	długoterminowe	długoterminowe	długoterminowe	długoterminowe	długoterminowe	-
	pośrednie	bezpośrednie	bezpośrednie	bezpośrednie	bezpośrednie	bezpośrednie	bezpośrednie	-
	lokalne	lokalne	lokalne	lokalne	lokalne	lokalne	lokalne	-
MN/U – tereny zabudowy mieszkaniowej jednorodzinnej i zabudowy usługowej	obojętne	negatywne/ obojętne	pozytywne/ obojętne	negatywne/ obojętne	negatywne/ obojętne	negatywne/ obojętne	negatywne/ obojętne	obojętne
	stałe	stałe	stałe	stałe	stałe	stałe	stałe	-
	długoterminowe	długoterminowe	długoterminowe	długoterminowe	długoterminowe	długoterminowe	długoterminowe	-
	pośrednie	bezpośrednie	bezpośrednie	bezpośrednie	bezpośrednie	bezpośrednie	bezpośrednie	-
	lokalne	lokalne	lokalne/ ponadlokalne	lokalne	lokalne	lokalne	lokalne	-
RM – tereny zabudowy zagrodowej	negatywne/ obojętne	negatywne/ obojętne	pozytywne/ obojętne	negatywne/ obojętne	negatywne/ obojętne	negatywne/ obojętne	obojętne	obojętne
	stałe	stałe	stałe	stałe	stałe	stałe	stałe	-
	długoterminowe	długoterminowe	długoterminowe	długoterminowe	długoterminowe	długoterminowe	długoterminowe	-
	pośrednie	bezpośrednie	bezpośrednie	bezpośrednie	bezpośrednie	bezpośrednie	bezpośrednie	-
	lokalne	lokalne	lokalne	lokalne	lokalne	lokalne	lokalne	-
U – tereny zabudowy usługowej	obojętne	negatywne/ obojętne	pozytywne/ obojętne	negatywne/ obojętne	negatywne/ obojętne	negatywne/ obojętne	negatywne/ obojętne	obojętne
	stałe	stałe	stałe	stałe	stałe	stałe	stałe	-
	długoterminowe	długoterminowe	długoterminowe	długoterminowe	długoterminowe	długoterminowe	długoterminowe	-

PROGNOZA ODDZIAŁYWANIA NA ŚRODOWISKO
PROJEKTU ZMIANY MIEJSCOWEGO PLANU
ZAGOSPODAROWANIA PRZESTRZENNEGO DLA WSI STRZELECZKI

	pośrednie	bezpośrednie	bezpośrednie	bezpośrednie	bezpośrednie	bezpośrednie	bezpośrednie	-
	lokalne	lokalne	lokalne/ ponadlokalne	lokalne	lokalne	lokalne	lokalne	-
RP – tereny produkcji roślinnej	negatywne/ obojętne	negatywne/ obojętne	pozytywne/ obojętne	negatywne/ obojętne	negatywne/ obojętne	negatywne/ obojętne	obojętne	obojętne
	stałe	stałe	stałe	stałe	stałe	stałe	stałe	-
	długoterminowe	długoterminowe	długoterminowe	długoterminowe	długoterminowe	długoterminowe	długoterminowe	-
	pośrednie	bezpośrednie	bezpośrednie	bezpośrednie	bezpośrednie	bezpośrednie	bezpośrednie	-
	lokalne	lokalne	lokalne	lokalne	lokalne	lokalne	lokalne	-
KDD – tereny dróg publicznych - klasy „D” (dojazdowa)	negatywne/ obojętne	negatywne/ obojętne	pozytywne/ obojętne	negatywne/ obojętne	negatywne/ obojętne	negatywne/ obojętne	negatywne/ obojętne	obojętne
	stałe	stałe	stałe	stałe	stałe	stałe	stałe	-
	długoterminowe	długoterminowe	długoterminowe	długoterminowe	długoterminowe	długoterminowe	długoterminowe	-
	pośrednie	bezpośrednie	bezpośrednie	bezpośrednie	bezpośrednie	bezpośrednie	bezpośrednie	-
	lokalne	lokalne	lokalne	lokalne	lokalne	lokalne	lokalne	-
PU – tereny obiektów produkcyjno-usługowych, składów i magazynów	negatywne/ obojętne	negatywne/ obojętne	negatywne/ obojętne	negatywne/ obojętne	negatywne/ obojętne	negatywne/ obojętne	negatywne/ obojętne	obojętne
	stałe	stałe	stałe	stałe	stałe	stałe	stałe	-
	długoterminowe	długoterminowe	długoterminowe	długoterminowe	długoterminowe	długoterminowe	długoterminowe	-
	pośrednie	bezpośrednie	bezpośrednie	bezpośrednie	bezpośrednie	bezpośrednie	bezpośrednie	-
	lokalne	lokalne	lokalne/ ponadlokalne	lokalne	lokalne	lokalne	lokalne	-
KDW – tereny dróg wewnętrznych	negatywne/ obojętne	negatywne/ obojętne	pozytywne/ obojętne	negatywne/ obojętne	negatywne/ obojętne	negatywne/ obojętne	negatywne/ obojętne	obojętne
	stałe	stałe	stałe	stałe	stałe	stałe	stałe	-
	długoterminowe	długoterminowe	długoterminowe	długoterminowe	długoterminowe	długoterminowe	długoterminowe	-
	pośrednie	bezpośrednie	bezpośrednie	bezpośrednie	bezpośrednie	bezpośrednie	bezpośrednie	-
	lokalne	lokalne	lokalne	lokalne	lokalne	lokalne	lokalne	-
KDG – tereny dróg publicznych – klasy „G” (główna)	negatywne/ obojętne	negatywne/ obojętne	pozytywne/ obojętne	negatywne/ obojętne	negatywne/ obojętne	negatywne/ obojętne	negatywne/ obojętne	obojętne
	stałe	stałe	stałe	stałe	stałe	stałe	stałe	-
	długoterminowe	długoterminowe	długoterminowe	długoterminowe	długoterminowe	długoterminowe	długoterminowe	-
	pośrednie	bezpośrednie	bezpośrednie	bezpośrednie	bezpośrednie	bezpośrednie	bezpośrednie	-
	lokalne	lokalne	lokalne	lokalne	lokalne	lokalne	lokalne	-
KDL – tereny dróg publicznych – klasy „L” (lokalna)	negatywne/ obojętne	negatywne/ obojętne	pozytywne/ negatywne/ obojętne	negatywne/ obojętne	negatywne/ obojętne	negatywne/ obojętne	negatywne/ obojętne	obojętne
	stałe	stałe	stałe	stałe	stałe	stałe	stałe	-
	długoterminowe	długoterminowe	długoterminowe	długoterminowe	długoterminowe	długoterminowe	długoterminowe	-

PROGNOZA ODDZIAŁYWANIA NA ŚRODOWISKO
PROJEKTU ZMIANY MIEJSCOWEGO PLANU
ZAGOSPODAROWANIA PRZESTRZENNEGO DLA WSI STRZELECZKI

	pośrednie	bezpośrednie	bezpośrednie	bezpośrednie	bezpośrednie	bezpośrednie	bezpośrednie	-
	lokalne	lokalne	lokalne	lokalne	lokalne	lokalne	lokalne	-
ZLp – tereny planowanych zalesień	pozytywne	pozytywne	pozytywne	pozytywne	pozytywne	pozytywne	pozytywne/ obojętne	obojętne
	stałe	stałe	stałe	stałe	stałe	stałe	stałe	-
	długoterminowe	długoterminowe	długoterminowe	długoterminowe	długoterminowe	długoterminowe	długoterminowe	-
	bezpośrednie	bezpośrednie	bezpośrednie/ pośrednie	bezpośrednie	bezpośrednie	bezpośrednie	bezpośrednie	-
	lokalne/ ponadlokalne	lokalne	lokalne	lokalne	lokalne/ ponadlokalne	lokalne	lokalne	-
ZPp – tereny planowanej zieleni publicznej urządzonej	obojętne	pozytywne	pozytywne	pozytywne	pozytywne	pozytywne	pozytywne/ obojętne	obojętne
	stałe	stałe	stałe	stałe	stałe	stałe	stałe	-
	długoterminowe	długoterminowe	długoterminowe	długoterminowe	długoterminowe	długoterminowe	długoterminowe	-
	bezpośrednie	bezpośrednie	bezpośrednie/ pośrednie	bezpośrednie	bezpośrednie	bezpośrednie	bezpośrednie	-
	lokalne	lokalne	lokalne	lokalne	lokalne	lokalne	lokalne	-

Źródło: Opracowanie własne

9. ZAGADNIENIA DOTYCZĄCE ŁAGODZENIA ZMIAN KLIMATU I ADAPTACJI DO JEJEGO ZMIAN

Projekt zmiany planu w swoich ustaleniach uwzględnia ważne z punktu widzenia pogłębiania zmian klimatycznych kwestie, do których należą m.in.:

- ograniczenie bezpośredniej emisji gazów cieplarnianych pochodzących ze spalania paliw stałych w indywidualnych systemach grzewczych. Odnośnie powyższego obowiązywać będą regulacje obowiązującego planu, tj.: „W zakresie zaopatrzenia obszaru planu w energię ciepłą - przewiduje się korzystanie z indywidualnych systemów grzewczych z zaleceniem stosowania ekologicznych nośników (paliwa gazowe, olejowe, energia elektryczna), energii odnawialnej (energia słoneczna, energia geotermalna) lub niskoemisyjnych źródeł ciepła, opalanych paliwami stałymi” (§35),
- działania mające na celu pochłanianie gazów cieplarnianych. W tym celu w projekcie zmiany planu dla nowo wyznaczonych terenów ustalono minimalny procentowy wskaźnik powierzchni biologicznie czynnej: dla terenów oznaczonych na rysunku zmiany planu MN-34 - 60%, MN-35 - 60%, MN-36 - 60%, MN-37 - 60%, MN-38 - 60%, MN-39 - 60%, MN-40 - 60%, MN-41 - 60%, MN,U-22 - 50%, U-1 - 15%, U-2 - 30%, PU-1 - 20%, RM-1 - 60%, RP - 20%. Dla pozostałych terenów obowiązywać będą wskaźniki określone w obowiązującym planie: nie mniejszy niż 30% na terenach istniejącej zabudowy mieszkaniowej jednorodzinnej, nie mniejszy niż 50% na planowanych terenach zabudowy mieszkaniowej jednorodzinnej w zabudowie wolnostojącej, nie mniejszy niż 30% na planowanych terenach zabudowy mieszkaniowej jednorodzinnej w zabudowie szeregowej lub w przypadku zlokalizowania na działce usług, nie mniejszy niż 30% na terenach zabudowy mieszkaniowej jednorodzinnej i zabudowy usługowej, a w przypadku realizacji wyłącznie funkcji mieszkaniowej jednorodzinnej nie mniejszy niż 50%, nie mniejszy niż 30% dla terenów zabudowy usługowej, nie mniejszy niż 20% dla terenów obsługi komunikacji samochodowej, nie mniejszy niż 20% dla terenów obiektów produkcyjno-usługowych, składów i magazynów. Poza powyższym w przedmiotowej zmianie część terenów przeznaczono na tereny zieleni urządzonej oraz pod tereny planowanych zalesień.

10. ROZWIĄZANIA MAJĄCE NA CELU ZAPOBIEGANIE, OGRANICZENIE LUB KOMPENSACJĘ PRZYRODNICZĄ NEGATYWNYCH ODDZIAŁYWAŃ NA ŚRODOWISKO, MOGĄCYCH BYĆ REZULTATEM REALIZACJI PROJEKTOWANEGO DOKUMENTU, W SZCZEGÓLNOŚCI NA CELE I PRZEDMIOT OCHRONY OBSZARU NATURA 2000 ORAZ INTEGRALNOŚĆ TEGO OBSZARU

Prognoza oddziaływania na środowisko powstawała równoległe do projektowanej zmiany miejscowego planu zagospodarowania wsi Strzeleczyki, przez co już na etapie koncepcyjnym weryfikowano i minimalizowano ustalenia budzące szczególne zastrzeżenia i mogące wywołać znacząco negatywne oddziaływanie na środowisko. Jak wykazała prognoza, niektóre z ustaleń projektu zmiany planu mogą w nieznacznym sposób wpłynąć negatywnie na poszczególne komponenty środowiska. Zarówno projektowany dokument, jak również istniejący plan (uchwała nr XXX/188/2013 Rady Gminy Strzeleczyki z dnia 26 września 2013 r. w sprawie uchwalenia miejscowego planu zagospodarowania przestrzennego wsi Strzeleczyki), którego część ustaleń nadal będzie obowiązywała, zawierają szereg rozwiązań i ustaleń mających na celu zapobieganie i ograniczenia negatywnych oddziaływań na środowisko. W szczególności regulują:

- 1) w zakresie gospodarki wodno-ściekowej:
 - odprowadzenie ścieków bytowo-gospodarczych – do planowanej gminnej sieci kanalizacji komunalnej grawitacyjno-tłocznej, tranzytem do oczyszczalni ścieków w Krapkowicach – poza obszarem planu,
 - odprowadzenie wód opadowych i roztopowych z nawierzchni dróg publicznych i parkingów: do planowanej komunalnej kanalizacji deszczowej w pasach dróg (ulic) publicznych i wewnętrznych (osiedlowych);
- 2) w zakresie zaopatrzenia w ciepło:
 - korzystanie z indywidualnych systemów grzewczych z zaleceniem stosowania ekologicznych nośników (paliwa gazowe, olejowe, energia elektryczna), energii odnawialnej (energia słoneczna, energia geotermalna) lub niskoemisyjnych źródeł ciepła, opalanych paliwami stałymi;
- 3) w zakresie zaopatrzenia w energię elektryczną:
 - dopuszczenie realizacji urządzeń energetyki odnawialnej wykorzystujących energię wiatru lub energię słoneczną do wytwarzania energii elektrycznej o mocy do 100 kW;
- 4) w zakresie zaopatrzenia w gaz:
 - dopuszczenie korzystania z gazu płynnego i innych paliw płynnych w systemie bezprzewodowym, w tym magazynowanie wymienionych paliw w nadziemnych i podziemnych zbiornikach, lokalizowanych zgodnie z wymaganiami przepisów szczególnych;
- 5) w zakresie gospodarki odpadami:
 - gromadzenie odpadów komunalnych w kontenerach i zorganizowany system wywozu na wysypisko obsługujące gminę,
 - przechowywanie odpadów zaliczanych do niebezpiecznych w wyznaczonych i odpowiednio zabezpieczonych miejscach,
 - postępowanie z wytwarzanymi odpadami przemysłowymi - niebezpiecznymi i innymi niż niebezpieczne, oraz odpadami komunalnymi nie przeznaczonymi do wywozu na wysypisko obsługujące gminę - według decyzji właściwych organów, wydanych na podstawie przepisów szczególnych,
 - zakaz lokalizowania w obszarze planu instalacji do składowania odpadów;

- 6) w zakresie racjonalnego wykorzystania przestrzeni:
- wskaźnik minimalnej powierzchni biologicznej na poszczególnych terenach: 30% na terenach istniejącej zabudowy mieszkaniowej jednorodzinnej, 50% na planowanych terenach zabudowy mieszkaniowej jednorodzinnej w zabudowie wolnostojącej, 30% na planowanych terenach zabudowy mieszkaniowej jednorodzinnej w zabudowie szeregowej lub w przypadku zlokalizowania na działce usług, 30% na terenach zabudowy mieszkaniowej jednorodzinnej i zabudowy usługowej, a w przypadku realizacji wyłącznie funkcji mieszkaniowej jednorodzinnej nie mniejszy niż 50%, 30% dla terenów zabudowy usługowej, 20% dla terenów obsługi komunikacji samochodowej, 20% dla terenów obiektów produkcyjno-usługowych, składów i magazynów.

11. ROZWIĄZANIA ALTERNATYWNE DO ROZWIĄZAŃ ZAWARTYCH W PROJEKTOWANYM DOKUMENCIE WRAZ Z UZASADNIENIEM ICH WYBORU ALBO WYJAŚNIENIE BRAKU ROZWIĄZAŃ ALTERNATYWNYCH, W TYM WSKAZANIE NAPOTKANYCH TRUDNOŚCI WYNIKAJĄCYCH Z NIEDOSTATKÓW TECHNIKI LUB LUK WE WSPÓŁCZESNEJ WIEDZY

W myśl art. 51 ust. 2 pkt 3 lit. b ustawy o oś [2] zakres prognozy oddziaływania na środowisko projektowanego dokumentu powinien przedstawiać rozwiązania alternatywne do rozwiązań przyjętych w projekcie zmiany planu, w szczególności w odniesieniu do obszarów Natura 2000.

W granicach analizowanego obszaru, ani w jego bezpośrednim sąsiedztwie, nie występują obszary Natura 2000. Projekt zmiany planu nie wprowadza funkcji, które mogłyby oddziaływać na cele, przedmiot ochrony i integralność jakiegokolwiek obszaru Natura 2000. W związku z powyższym nie znajduje się potrzeby rozpatrywania rozwiązań alternatywnych. Przyjęto, iż ustalenia wskazane w projekcie zmiany planu są racjonalne, a ich realizacja nie będzie w sposób znacząco negatywnie oddziaływać na środowisko.

Podczas sporządzania niniejszej prognozy nie wystąpiły trudności wynikające z niedostatków techniki lub luk we współczesnej wiedzy. Stan środowiska w obrębie obszaru opracowania zmiany planu rozpoznano na podstawie różnego rodzaju opracowań przyrodniczych i ekofizjograficznych, ogólnodostępnych danych z zakresu ochrony środowiska, geologii, hydrogeologii, hydrografii itp., danych państwowego monitoringu środowiska oraz dzięki wizji w terenie. Analiza powyższych materiałów pozwoliła na przedstawienie w niniejszej prognozie rzetelnych informacji o środowisku.

12. STRESZCZENIE W JĘZYKU NIESPECJALISTYCZNYM

Przedmiotem opracowania jest prognoza oddziaływania na środowisko projektu zmiany miejscowego planu zagospodarowania przestrzennego dla wsi Strzelecзки, sporządzanego na podstawie uchwały nr XVIII/110/20 Rady Gminy Strzelecзки z dnia 30 stycznia 2020 r.

Na obowiązek sporządzenia prognozy oddziaływania na środowisko wskazują zapisy ustawy z dnia 27 marca 2003 r. o planowaniu i zagospodarowaniu przestrzennym zgodnie z którą wójt, burmistrz albo prezydent miasta, po podjęciu przez radę gminy uchwały o przystąpieniu do sporządzania planu miejscowego, sporządza projekt planu miejscowego wraz z prognozą oddziaływania na środowisko.

Jednocześnie obowiązek sporządzenia prognozy oddziaływania na środowisko wynika z brzmienia zapisów ustawy z dnia 3 października 2008 r. o udostępnianiu informacji o środowisku i jego ochronie, udziale społeczeństwa w ochronie środowiska oraz o ocenach oddziaływania na środowisko. W myśl zapisów ww. ustawy, przeprowadzenia strategicznej oceny oddziaływania na środowisko wymaga m.in. projekt miejscowego planu zagospodarowania przestrzennego, jak również projekt zmiany tego dokumentu.

Obszar objęty projektem zmiany miejscowego planu zagospodarowania przestrzennego dla wsi Strzelecзки zlokalizowany jest w województwie opolskim, w powiecie krapkowickim, w gminie Strzelecзки. Zmiany wprowadzone do planu, względem obowiązującego planu, obejmują zasięgiem 16 pojedynczych obszarów zajmujących łącznie powierzchnię ok. 212 ha. Obszary te stanowią przede wszystkim zabudowane części wsi Strzelecзки, fragmenty terenów rolniczych oraz lasów.

Plan składa się z części tekstowej (uchwały) oraz części graficznej (rysunku planu). Część graficzną projektu zmiany planu stanowi 11 rysunków, z czego jeden sporządzono w skali 1:500 (załącznik nr 1.5 do ww. części tekstowej zmiany planu), 8 w skali 1:1000 (załączniki nr. 1.1-1.4, 1.6, 1.7, 1.10 i 1.11 do ww. części tekstowej zmiany planu) i dwa w skali 1:2000 (załączniki nr 1.8, 1.9 do ww. części tekstowej zmiany planu). Celem zmiany planu jest uaktualnienie zamierzeń gminy Strzelecзки w sferze polityki przestrzennej.

Większość terenów będąca przedmiotem opracowania zmiany planu to tereny przekształcone przez człowieka, na których dominuje zabudowa mieszkaniowa jednorodzinna oraz zabudowa zagrodowa. Rzeźba terenu w granicach zmiany planu jest słabo zróżnicowana. Wysokości względne kształtują się tutaj na poziomie od ok. 170 do ok. 191 m n.p.m. Obszar opracowania zmiany planu znajduje się w granicach Jednolitej Części Wód Podziemnych (JCWPd) o numerze PLGW6000127, w zasięgu Głównego Zbiornika Wód Podziemnych nr 337 Zbiornik Lasy Niemodlińskie, Głównego Zbiornika Wód Podziemnych nr 332 Zbiornik Subniecka kędzierzyńsko-głubczycka, Jednolitej Części Wód Powierzchniowych o kodzie RW6000191176899 „Biała od Śmickiego Potoku do Osobłogi”, Jednolitej Części Wód Powierzchniowych o kodzie RW60001711768942 „Dopływ w Zbychowicach”. W jego granicach znajduje się jedna z form ochrony przyrody - Obszar Chronionego Krajobrazu „Bory Niemodlińskie”. W odniesieniu do różnorodności biologicznej w analizowanym obszarze dominuje monokultura rolna z licznymi chwastami towarzyszącymi miedzom i zaniechanym uprawom rolnym wraz z pospolitymi gatunkami roślin i zwierząt.

Nie przewiduje się, aby ustalenia wskazane w projekcie zmiany planu wpłynęły negatywnie na cele i przedmiot ochrony Obszaru Chronionego Krajobrazu „Bory Niemodlińskie” oraz na inne komponenty środowiska przyrodniczego z uwagi na charakter i miejscowy wymiar przewidzianych zmian.

Dokonana analiza i ocena istniejącego stanu środowiska wraz z ustaleniami projektowanego dokumentu pozwoliła wyznaczyć w obrębie opracowania projektu zmiany planu tereny, których realizacja:

- może mieć niekorzystny wpływ na stan środowiska przyrodniczego (tereny oznaczone symbolami: 6-8MN, 10-11MN, 13-14MN, 16MN, 18-19MN, 22-31MN, 38-41MN, 44MN, 1MN/U, 4-5RM, 8-9RM, 1RP, 2U, 1KS, 1-2PU, 1UP, 2-3KDD 1KDW, 3KDW, 5-9KDW, 11-17KDW),
- nie zmieni stanu środowiska przyrodniczego (tereny oznaczone symbolami: 1-5MN, 9MN, 12MN, 15MN, 17MN, 20-21MN, 32-37MN, 42-43MN, 2MN/U, 1-3RM, 6-7RM, 10-14RM, 5PU, 1U, 1-18R, 1-3ZL, 1KDG, 1-4KDL, 1KDD, 4KDD, 2KDW, 4KDW, 10KDW, 1-5KP, 1K, 1E, 1KK),
- może mieć korzystny wpływ na środowisko (tereny oznaczone symbolami: 1ZLp, 1ZPp).

Prezentowany wyżej podział przedstawia ogólną ocenę oddziaływania uzyskaną w toku niniejszej strategicznej oceny oddziaływania na środowisko. Każde z przeznaczeń terenów ustalonych w projekcie zmiany planu będzie w nieco odmienny sposób oddziaływało na poszczególne komponenty środowiska, co przedstawiono w tabeli 7. Należy podkreślić, iż projekt zmiany planu jest pewnego rodzaju środkiem zapobiegającym powstawaniu negatywnych skutków dla środowiska. Określa on przede wszystkim przeznaczenie terenów, w tym także m.in. zasady ochrony środowiska, przyrody, krajobrazu, dziedzictwa kulturowego, zaś powszechnie obowiązujące przepisy prawne wymagają na etapie realizacji konkretnych inwestycji dostosowania się do standardów środowiska mających na celu minimalizowanie szkód w środowisku.

Potencjalne oddziaływanie na środowisko projektu zmiany miejscowego planu zagospodarowania przestrzennego wsi Strzelecзки przedstawiono na załącznikach 2.1 i 2.2 do niniejszej prognozy.

13. DOKUMENTY ORAZ MATERIAŁY ŹRÓDŁOWE WYKORZYSTANE PRZY SPORZĄDZANIU PROGNOZY

- [1] Ustawa z dnia 27 marca 2003 r. o planowaniu i zagospodarowaniu przestrzennym (Dz. U. z 2023 r. poz. 977)
- [2] Ustawa z dnia 3 października 2008 r. o udostępnianiu informacji o środowisku i jego ochronie, udziale społeczeństwa w ochronie środowiska oraz o ocenach oddziaływania na środowisko (Dz. U. z 2023 r. 1094, z późn. zm.)
- [3] Ustawa z dnia 27 kwietnia 2001 r. Prawo ochrony środowiska (Dz. U. z 2022 r. poz. 2556, z późn. zm.)
- [4] Ustawa z dnia 16 kwietnia 2004 r. o ochronie przyrody (Dz. U. z 2022 r. poz. 916, z późn. zm.)
- [5] Ustawa z dnia 20 lipca 2017 r. Prawo wodne (Dz. U. z 2022 r. poz. 2625, z późn. zm.)
- [6] Rozporządzenie Ministra Infrastruktury z dnia 26 sierpnia 2003 r. w sprawie wymaganego zakresu projektu miejscowego planu zagospodarowania przestrzennego (Dz. U. z 2003 r. nr 164 poz. 1587, z późn. zm.)
- [7] Rozporządzenie Ministra Infrastruktury z dnia 16 listopada 2022 r. w sprawie Planu gospodarowania wodami na obszarze dorzecza Odry (Dz. U. z 2023 r. poz. 335)
- [8] Rozporządzenie Ministra Środowiska z dnia 14 czerwca 2007 r. w sprawie dopuszczalnych poziomów hałasu w środowisku (Dz.U. z 2014 r. poz. 112)
- [9] Rozporządzenie Ministra Środowiska z dnia 24 sierpnia 2012 r. w sprawie poziomów niektórych substancji w powietrzu (Dz. U. z 2021 r. poz. 845)
- [10] Rozporządzenie Ministra Zdrowia z dnia 17 grudnia 2019 r. w sprawie dopuszczalnych poziomów pól elektromagnetycznych w środowisku (Dz. U. 2019 r. poz. 2448)
- [11] Rozporządzenie Ministra Rozwoju, Pracy i Technologii z dnia 27 lipca 2021 r. w sprawie ewidencji gruntów i budynków (Dz. U. z 2021 r. poz. 1781)
- [12] Rozporządzenie Rady Ministrów z dnia 10 września 2019 r. w sprawie przedsięwzięć mogących znacząco oddziaływać na środowisko (Dz. U. z 2019 r. poz. 1839)
- [13] Rozporządzenie Ministra Środowiska z dnia 9 października 2014 r. w sprawie ochrony gatunkowej roślin (Dz.U. z 2014 r. poz. 1409)
- [14] Rozporządzenie Ministra Środowiska z dnia 16 grudnia 2016 r. w sprawie ochrony gatunkowej zwierząt (Dz. U. z 2016 r. poz. 2183, z późn. zm.)
- [15] Rozporządzenie Ministra Środowiska z dnia 9 października 2014 r. w sprawie ochrony gatunkowej grzybów (Dz. U. z 2014 r. poz. 1408)
- [16] Uchwała Nr XX/228/2016 Sejmiku Województwa Opolskiego z dnia 27 września 2016 r. w sprawie obszarów chronionego krajobrazu (Dz. Urz. Woj. Op. z 2017 r. poz. 414, z późn. zm.)
- [18] Projekt zmiany miejscowego planu zagospodarowania przestrzennego dla wsi Strzeleccki (sporządzanego na podstawie uchwały nr XVIII/110/20 Rady Gminy Strzeleccki z dnia 30 stycznia 2020 r.)
- [19] Miejscowego planu zagospodarowania przestrzennego wsi Strzeleccki (Uchwała nr XXX/188/2013 Rady Gminy Strzeleccki z dnia 26 września 2013 r.)
- [20] Studium uwarunkowań i kierunków zagospodarowania przestrzennego gminy Strzeleccki (Uchwała Nr IV/25/19 Rady Gminy Strzeleccki z dnia 30 stycznia 2019 r. w sprawie uchwalenia zmiany Studium uwarunkowań i kierunków zagospodarowania przestrzennego Gminy Strzeleccki)
- [21] Prognoza oddziaływania na środowisko zmiany studium uwarunkowań i kierunków zagospodarowania przestrzennego Gminy Strzeleccki, Arplan, Nysa 2017 r.

- [22] Prognoza oddziaływania na środowisko ustaleń miejscowego planu zagospodarowania przestrzennego wsi Strzelecзки, GeoPlan, Opole 2013 r.
- [23] Opracowanie ekofizjograficzne gminy Strzelecзки, EcoPlan, Opole 2015 r.
- [24] Program Ochrony Środowiska dla Gminy Strzelecзки na lata 2019-2022 z perspektywą do 2026 r.
- [25] Prognoza oddziaływania na środowisko Programu Ochrony Środowiska dla Gminy Strzelecзки na lata 2019 – 2022 z perspektywą do 2026 r., Strzelecзки 2018
- [26] Stan środowiska w województwie opolskim, Biblioteka Monitoringu Środowiska, WIOŚ, Opole 2018 r.
- [27] Stan środowiska w województwie opolskim, Raport 2020, GIOŚ, Departament Monitoringu Środowiska, Regionalny Wydział Monitoringu Środowiska w Opolu, Opole 2020 r.
- [28] Strategiczny plan adaptacji dla sektorów i obszarów wrażliwych na zmiany klimatu do roku 2020 z perspektywą do roku 2030 (SPA 2020)
- [29] J. Solon, J. Borzyszkowski, M. Bidłasik, A. Richling, K. Badora, J. Balon, T. Brzezińska-Wójcik, Ł. Chabudziński, R. Dobrowolski, I. Grzegorzczak, M. Jodłowski, M. Kistowski, R. Kot, P. Krąż, J. Lechnio, A. Macias, A. Majchrowska, E. Malinowska, P. Migoń, U. Myga-Piątek, J. Nita, E. Papińska, J. Rodzik, M. Strzyż, S. Terpiłowski, W. Ziaja, Physico-geographical mesoregions of Poland: Verification and adjustment of boundaries on the basis of contemporary spatial data, Geographia Polonica 91, 2018 r., s. 143-170

Strony internetowe (dostęp marzec/kwiecień 2021 r., kwiecień-lipiec 2023 r.):

- geoportal.gov.pl
- mapa.opolskie.pl
- strzelecзки.e-mapa.pl
- bip.strzelecзки.pl
- isok.gov.pl
- geoserwis.gdos.gov.pl
- dm.pgi.gov.pl
- gugik.gov.pl
- opole.pios.gov.pl

14. SPIS ZAŁĄCZNIKÓW, RYCIN I TABEL

Załącznik 1.1 Istniejący sposób i stan zagospodarowania

Załącznik 1.2 Istniejący sposób i stan zagospodarowania

Załącznik 2.1 Prognozowany sposób i stan zagospodarowania

Załącznik 2.2 Prognozowany sposób i stan zagospodarowania

Ryc. 1 Lokalizacja obszaru opracowania zmiany planu na tle jednostek administracyjnych	17
Ryc. 2 Ukształtowanie powierzchni w granicach obszaru opracowania zmiany planu	18
Ryc. 3 JCWP, JCWPd, GZWP w granicach opracowania zmiany planu	20
Ryc. 4 Obszary szczególnego zagrożenia powodzią w obrębie terenów objętych projektem zmiany planu - niebieski obszar - obszar szczególnego zagrożenia powodzią (1%)	21
Ryc. 5 Obszar opracowania zmiany planu na tle wybranych form ochrony przyrody	26
Tabela 1 Wyniki pomiarów stężeń dwutlenku siarki w powiecie krapkowickim w 2017 r.	22
Tabela 2 Wyniki pomiarów stężeń dwutlenku azotu w powiecie krapkowickim w 2017 r.	23
Tabela 3 Wyniki pomiarów stężeń pyłu PM10 w powiecie krapkowickim w 2017 r.	23
Tabela 4 Wyniki klasyfikacji stref w ocenie rocznej dotyczącej poszczególnych zanieczyszczeń w województwie opolskim w 2022 roku - ochrona zdrowia ludzi	24
Tabela 5 Stanowiska archeologiczne w obrębie opracowania zmiany planu	28
Tabela 6 Potencjalne oddziaływania projektu zmiany miejscowego planu zagospodarowania przestrzennego dla wsi Strzelecзки na poszczególne komponenty środowiska przyrodniczego	40
Tabela 7 Rodzaje zidentyfikowanych potencjalnych oddziaływań projektu zmiany miejscowego planu zagospodarowania przestrzennego wsi Strzelecзки na środowisko	45